

TURBOTEST

توربو تست

اقتصاد | استاد مهدی ضیایی



Adam Smith

توربو تست | بانک تست انحصاری دوره توربو جت
کاری از گروه آموزشی راینو



جادوگر آموزش ایران!



آکادمی کوچینگ
تحصیلی منصور رخشان

نام و نام خانوادگی:

نام آزمون: اقتصاد فصل ۱ آموزشی

۱) کدام گزینه مبین پاسخ صحیح پرسش‌های زیر است؟

الف) اگر تولیدکننده‌ای بخواهد از وضعیت زیان دوری کند، کدام اقدام را انجام خواهد داد؟

ب) اگر تولیدکننده‌ای به جای کسب سود در کوتاه‌مدت به فکر سود در سال‌های آینده باشد، کدام اقدام را انجام خواهد داد؟

ج) اگر تولیدکننده‌ای مجموع درآمد، هزینه و سودش برابر با ۳۰ میلیون ریال شده باشد و میزان سود دو برابر میزان هزینه باشد، به‌ترتیب از راست به چپ، میزان درآمد، سود و هزینه‌ی تولیدکننده، چند میلیون ریال خواهد بود؟

۱) الف) صرفه‌جویی در مصرف مواد اولیه و جلوگیری از ریخت و پاش، ب) فروش کالاهایش با قیمتی پایین‌تر و تهیه و عرضه‌ی کالاهایی با کیفیت بهتر، ج) ۱۸ - ۸ - ۴

۲) الف) فروش کالاها با قیمتی پایین‌تر و تهیه و عرضه‌ی کالاهایی با کیفیت بهتر، ب) فروش کالاهایش با قیمتی زیاد، ج) ۱۸ - ۸ - ۴

۳) الف) فروش کالاها با قیمتی پایین‌تر و تهیه و عرضه‌ی کالاهایی با کیفیت بهتر، ب) فروش کالاهایش با قیمتی زیاد، ج) ۱۵ - ۱۰ - ۵

۴) الف) صرفه‌جویی در مصرف مواد اولیه و جلوگیری از ریخت و پاش، ب) فروش کالاهایش با قیمتی پایین‌تر و تهیه و عرضه‌ی کالاهایی با کیفیت بهتر، ج) ۱۵ - ۱۰ - ۵

۲) کشاورزی در طول یک‌سال ۲۰۰ کیلوگرم برنج تولید کرده است. ۵۰ کیلوگرم مصرف خانواده شد، ۵۰ کیلوگرم را فروخت و با ۱۰۰ کیلوگرم دیگر، ۱۰ کیلوگرم شیرینی تهیه نمود و آن را به قیمت ۴۰۰۰ ریال به‌ازای هر کیلوگرم فروخت. اگر قیمت برنج ۲۵۰۰ ریال به‌ازای هر کیلوگرم باشد:

الف) چه میزان از فعالیت کشاورز، در تولید کل کشور محاسبه می‌شود؟

ب) ارزش کالای واسطه‌ای تولید شده، کدام است؟

۱) الف) ۱۶۵,۰۰۰ ریال، ب) ۵۲۵,۰۰۰ ریال

۲) الف) ۵۲۵,۰۰۰ ریال، ب) ۲۵۰,۰۰۰ ریال

۳) الف) ۱۶۵,۰۰۰ ریال، ب) ۲۵۰,۰۰۰ ریال

۴) الف) ۵۲۵,۰۰۰ ریال، ب) ۵۲۵,۰۰۰ ریال

۳) کدام گزینه مبین پاسخ صحیح سؤال‌های زیر است؟

الف) بین وضعیت اقتصادی و استقلال فرهنگی - سیاسی جامعه چه ارتباطی وجود دارد؟

فرض کنید یک پزشک با حضور در مطب خود و معاینه‌ی بیماران می‌تواند در هر ساعت ۱۰۰,۰۰۰ ریال درآمد کسب کند. اگر این پزشک مطب خود را دو ساعت تعطیل کند و به سینما برود، هزینه‌ی فرصت سینما رفتن برای این پزشک چیست؟

ج) در رابطه با جست‌وجوی روابط علت و معلولی بین پدیده‌های مورد مطالعه، طبقه‌بندی اطلاعات، بعد از کدام مرحله قرار دارد؟

الف) ارتباط مستقیم وجود دارد، زیرا کشوری که وضع اقتصادی نابسامانی دارد، آسیب‌پذیر است و به شدت تحت تأثیر فرهنگ‌های مهاجم قرار می‌گیرد. (ب) ۲۰۰,۰۰۰ ریال، (ج) ارائه‌ی نظریات (۱)

الف) ارتباطی وجود ندارد، زیرا اگر جامعه‌ای به دنبال حفظ استقلال فرهنگی - سیاسی است باید سرمایه‌گذاری‌های عظیمی برای تأسیس نهادهای فرهنگی انجام دهد. (ب) ۱۰۰,۰۰۰ ریال، (ج) ارائه‌ی نظریات (۲)

الف) ارتباط مستقیم وجود دارد، زیرا کشوری که وضع اقتصادی نابسامانی دارد، آسیب‌پذیر است و به شدت تحت تأثیر فرهنگ‌های مهاجم قرار می‌گیرد. (ب) ۲۰۰,۰۰۰ ریال، (ج) جمع‌آوری اطلاعات (۳)

الف) ارتباطی وجود ندارد، زیرا اگر جامعه‌ای به دنبال حفظ استقلال فرهنگی - سیاسی است باید سرمایه‌گذاری‌های عظیمی برای تأسیس نهادهای فرهنگی انجام دهد. (ب) ۱۰۰,۰۰۰ ریال، (ج) جمع‌آوری اطلاعات (۴)

۴) با توجه به اطلاعات داده شده، وضعیت سالیانه‌ی یک بنگاه اقتصادی با ۵ نفر نیروی فعال و ۱۷۰۰ قطعه‌ی تولیدی سالیانه، به چه صورت است؟

۱- حقوق ماهانه‌ی هر نفر: ۷۵۰/۰۰۰ تومان

۲- اجاره‌ی ماهانه‌ی بنگاه: ۴/۰۰۰/۰۰۰ تومان

۳- قیمت فروش هر قطعه: ۹۲/۰۰۰ تومان

۴- خرید مواد اولیه: ۵/۴۰۰/۰۰۰ تومان

۵- خرید لوازم مورد نیاز تولید: ۱۸/۰۰۰/۰۰۰ تومان

۱) ۹/۰۰۰/۰۰۰ تومان ضرر داده است. (۱)

۳) ۴۰/۰۰۰/۰۰۰ تومان سود برده است. (۳)

۲) ۷۵/۲۵۰/۰۰۰ تومان سود برده است. (۲)

۴) ۳۱/۲۵۰/۰۰۰ تومان سود برده است. (۴)

۵) مجموع هزینه، سود و درآمد یک مؤسسه‌ی تولیدی در طی یک سال معین برابر با ۴۸ میلیون تومان بوده است.

الف) میزان درآمد این مؤسسه چند میلیون تومان است؟

ب) این مؤسسه برای جلوگیری از وضعیت زیان در کوتاه‌مدت، چه اقدامی باید انجام دهد؟

۱) ۱۸ - تهیه و عرضه‌ی کالاهایی با کیفیت بهتر (۱)

۲) ۲۴ - تهیه و عرضه‌ی کالاهایی با کیفیت بهتر (۲)

۳) ۲۴ - کاهش هزینه‌های تولید (۳)

۴) ۱۸ - کاهش هزینه‌های تولید (۴)

۶) با توجه به اطلاعات ارائه شده در جدول زیر، نتیجه‌ی عملکرد سالیانه‌ی یک «بنگاه اقتصادی» با ۱۰ نفر کارمند و تولید سالیانه‌ی ۲۵۰۰ دستگاه هر یک به ارزش ۱,۳۰۰,۰۰۰ ریال، کدام است؟

۱	اجاره‌بهای ماهانه‌ی کارگاه تولیدی	۱۰,۰۰۰,۰۰۰ ریال
۲	حقوق متوسط ماهانه‌ی هر کارمند تولیدی و اداری	۵۰۰,۰۰۰ ریال
۳	خرید مواد اولیه مورد نیاز سالیانه به ارزش	۱۸۰,۰۰۰,۰۰۰ ریال
۴	هزینه‌ی استهلاک سالیانه	معادل ۳۵٪ حقوق سالیانه‌ی کارمندان

(۱) ۲,۶۹۸ میلیون ریال «زیان یا ضرر»

(۲) ۲,۸۶۹ میلیون ریال «زیان یا ضرر»

(۳) ۲,۶۹۸ میلیون ریال «سود یا منفعت»

(۴) ۲,۸۶۹ میلیون ریال «سود یا منفعت»

۷) تحصیلات تکمیلی فوق‌لیسانس فردی ۲ سال طول می‌کشد، در حالی که اگر وی با مدرک لیسانس کار کند می‌تواند ماهیانه ۴۰۰ هزار تومان درآمد داشته باشد. اگر او تصمیم به درس خواندن بگیرد هزینه‌ی فرصت برایش برابر است با:

(۱) ۹,۶۰۰,۰۰۰ تومان (۲) ۸۰۰,۰۰۰ تومان (۳) ۱,۰۰۰,۰۰۰ تومان (۴) صفر

۸) کدام گزینه به‌ترتیب صحیح یا غلط بودن موارد زیر را به‌درستی نشان می‌دهد؟

(الف) در زمینه‌های تخصصی مانند دندان‌پزشکی، وکالت و حسابداری، همه کسب و کارها شخصی‌اند.

(ب) ایجاد یک شرکت به ویژه یک شرکت تضامنی، از پرهزینه‌ترین انواع کسب و کارها است.

(ج) محدوده عمل تعاونی‌ها گاهی محلی، گاهی ملی و حتی گاهی جهانی است.

(د) افزایش برخی هزینه‌ها جهت تنظیم قرارداد و مشاوره حقوقی از معایب کسب و کار شراکتی است.

(۱) ص - غ - ص - ص (۲) غ - ص - غ - غ (۳) ص - غ - ص - غ (۴) غ - غ - غ - ص

۹) به‌ترتیب عبارت‌های «من تا هفته آینده درآمد ۵ برابر می‌شود و نیازی به پس‌انداز ندارم» و «با وجود پایین بودن کیفیت این کلاس، مجبورم به خاطر هزینه‌ای که پرداخت کرده‌ام تا جلسه آخر را شرکت کنم»، به کدامیک از اشتباهات رایج در تصمیم‌گیری اشاره می‌کند؟

(۲) بی‌صبری زیاد - توجه به هزینه‌های در رفته

(۴) چسبیدن به وضعیت فعلی - توجه به هزینه‌های در رفته

(۱) اعتقاد به نفس بیش از حد - بی‌صبری زیاد

(۳) خودرأی بودن - توجه به هزینه‌های در رفته

۱۰) کدام گزینه در مورد مرز امکانات تولید نادرست است؟

- ۱) مرز امکانات تولید، مرزی است بین آنچه یک کسب و کار با استفاده از منابع موجود می‌تواند تولید کند و آنچه نمی‌تواند.
- ۲) بهتر است یک شرکت به جای تولید بر روی مرز امکانات تولید، در درون مرز امکانات تولید کند.
- ۳) نقاط خارج از مرز امکانات تولید، غیرقابل دستیابی است و منابع کافی برای تولید آن وجود ندارد.
- ۴) مرز امکانات تولید، نشان دهنده حداکثر امکان تولید یک شرکت با منابع موجود است.

۱۱) کدام گزینه درباره افرادی که درآمدها زیاد است و خانه و خودروی گران‌قیمت دارند؛ اما در میان مردم بدنام‌اند، نادرست است؟

- ۱) آنها معمولاً از رانت‌ها و موقعیت‌هایی که با فریب به دست می‌آورند سوء استفاده می‌کنند و به درآمدهای کلانی دست می‌یابند.
- ۲) با فعالیت‌های غیرقانونی و غیرشرعی به هم نوعانشان ظلم می‌کنند.
- ۳) معمولاً به دنبال ارزان خریدن و گران فروختن‌اند و خرید و فروش برخی از کالاها در انحصار آنهاست.
- ۴) ترجیح می‌دهند به شهرهای کوچک کوچ کنند تا آسان‌تر به فعالیت‌های خود بپردازند چرا که در شهرهای بزرگ رقابت اقتصادی سخت‌تر و دشوارتر است.

۱۲) ویژگی اصلی تصمیم‌گیری منطقی چیست؟

- ۱) مقایسه هزینه‌ها و منافع و انتخاب گزینه‌ای که بیشترین منفعت را دارد.
- ۲) مقایسه هزینه‌ها و درآمدها و انتخاب گزینه‌ای که بیشترین هزینه را دارد.
- ۳) مقایسه هزینه‌ها و منافع براساس اطلاعاتی که از آن داریم.
- ۴) مقایسه درآمدها و هزینه‌ها با در نظر گرفتن هزینه فرصت

۱۳) کدام یک از گزینه‌های زیر به ویژگی‌های تعاونی‌ها اشاره نمی‌کند؟

- ۱) هدف آن، تأمین نیازمندی‌های اعضا است.
- ۲) وجه اشتراک آن با شرکت‌ها، در مراحل راه‌اندازی می‌باشد.
- ۳) نحوه اداره تعاونی‌ها نیز مانند شرکت‌ها است.
- ۴) توزیع سود احتمالی در پایان دوره به نسبت سرمایه هر عضو است.

۱۴) چند مورد از عبارتهای زیر نادرست است؟

الف) الگوی مرز امکانات تولید یکی از الگوهای اقتصادی است که اجازه می‌دهد تا درک بهتری از بده - بستان‌های یک کشور در استفاده از منابع کمیاب پیدا کنید.

ب) الگو، نمایشی ساده از واقعیتی پیچیده است.

پ) نقاط درون مرز امکانات تولید، غیرقابل دستیابی است و منابع کافی برای تولید آنها وجود ندارد.

ت) مرز امکانات تولید، مرزی است میان آنچه یک کسب و کار با استفاده از منابع موجود و در دسترسش می‌تواند تولید کند و آنچه نمی‌تواند.

۴) سه

۳) دو

۲) یک

۱) صفر

۱۵) کدام گزینه از شیوه‌های معمول برای کاهش هزینه یا افزایش درآمد نیست؟

- ۱) فراهم آوردن بازار خوب و فروش محصولات با قیمت مناسب
- ۲) پرهیز از استخدام نیروی کار غیر لازم، صرفه‌جویی و افزایش بهره‌وری
- ۳) کاهش دستمزد نیروهای کار یا عقد قراردادهای ارزان قیمت با کارگران
- ۴) صرفه‌جویی در مواد اولیه و انرژی یا جلوگیری از ریخت و پاش

۱۶) کشاورزی می‌خواهد برای محصول زمین خود تصمیم بگیرد. او می‌تواند کل زمینش را سیب‌زمینی بکارد و به‌ازای هر ۱ هکتار از زمینش ۲۰۰ کیلو سیب‌زمینی برداشت کند و به فروش برساند و یا می‌تواند نصف زمینش سیب‌زمینی بکارد و نصف دیگر را گندم بکارد و به‌ازای هر ۱ هکتار از زمینش ۵۰۰ کیلو گندم برداشت کند و به فروش برساند. انتخاب عاقلانه این فرد با توجه به هزینه فرصت کدام است؟ هزینه فرصت او چقدر است؟ (زمین ۴ هکتار است و قیمت هر کیلو سیب‌زمینی ۵۰۰۰ تومان و هر کیلو گندم ۱۰۰۰ تومان می‌باشد).

- (۱) کاشت سیب‌زمینی - ۳ میلیون تومان
 (۲) کاشت سیب‌زمینی - ۲ میلیون تومان
 (۳) کاشت گندم و سیب‌زمینی - ۱ میلیون تومان
 (۴) کاشت گندم و سیب‌زمینی - ۳ میلیون تومان

۱۷) به‌ترتیب هر یک از موارد زیر مربوط به کدامیک از اصول تصمیم‌گیری درست و عاقلانه است؟

الف) مقایسه منافع و هزینه‌ها بخشی از تصمیم‌گیری منطقی است.

ب) علاوه بر انتخاب‌های شخصی، دانش اقتصاد با انتخاب‌های اجتماعی نیز مواجه است.

ج) کمیابی منابع هر جامعه را با مبادله مواجه می‌سازد.

- (۱) مقایسه هزینه‌ها و منافع - محاسبه هزینه فرصت هر انتخاب - شناسایی منابع کمیاب
 (۲) ترسیم قید بودجه - فراموش کردن هزینه‌های در رفته - فراموش کردن هزینه‌های در رفته
 (۳) مقایسه هزینه‌ها و منافع - شناسایی منابع کمیاب - شناسایی منابع کمیاب
 (۴) ترسیم قید بودجه - محاسبه هزینه فرصت هر انتخاب - ترسیم قید بودجه

۱۸) به‌ترتیب بهتر است یک شرکت، به جای تولید ... مرز امکانات تولید، ... مرز امکانات تولید کند و جمله «چیزی به نام نهار مجانی وجود ندارد» اشاره به مفهوم ... دارد.

- (۱) بر روی - در درون - هزینه فرصت
 (۲) در درون - بر روی - هزینه فرصت
 (۳) بر روی - در درون - مرز امکانات تولید
 (۴) در درون - بر روی - مرز امکانات تولید

۱۹) با توجه به اطلاعات جدول زیر و با فرض تولید سالانه ۵ هزار دستگاه که ارزش هر یک ۱۵۰۰ دلار است، بنگاه تولیدی A در طول یک‌سال چه عملکردی داشته است؟

تعداد کارگران	۹ نفر
حقوق ماهانه هر کارگر	۶۰۰ دلار
اجاره ماهانه کارگاه	۳۵۰ دلار
هزینه حمل و نقل کالاها	۲,۵۰۰ دلار در هر سال
هزینه خرید مواد اولیه	۱ میلیون دلار در هر سال

- (۱) ۶,۴۲۸,۵۰۰ دلار سود کرده است.
 (۲) ۶,۲۴۸,۵۰۰ دلار ضرر کرده است.
 (۳) ۵,۴۲۸,۵۰۰ دلار سود کرده است.
 (۴) ۵,۹۲۸,۲۰۰ دلار سود کرده است.

۲۰) موارد زیر به ترتیب به کدام یک از ویژگی‌های کار آفرینان موفق اشاره دارد؟

الف) نظم، انضباط، پایداری، اشتیاق و توانایی حل مسأله را دارند.

ب) منابع را به شکل کارایی مدیریت و هماهنگ می‌کنند.

پ) مطمئن و دلگرم به موفقیت اقتصادی هستند.

۱) پرانگیزه - سازمان‌دهنده - خوش‌بین

۳) سازمان‌دهنده - خوش‌بین - پرانگیزه

۲) خوش‌بین - یادگیرنده - پرانگیزه

۴) پرانگیزه - یادگیرنده - خوش‌بین



آکادمی کوچینگ
تحصیلی منصور رخشان

نام و نام خانوادگی:

نام آزمون: اقتصاد فصل ۱ آموزشی

سوال ۱

پاسخ: گزینه ۴

الف) اگر تولیدکننده‌ای بخواهد از وضعیت زیان دوری کند، باید تا حد ممکن هزینه‌های تولید را کاهش دهد، مثلاً از استخدام نیروی کار غیر لازم بپرهیزد، در مصرف مواد اولیه صرفه‌جویی کند و جلوی ریخت و پاش‌ها را بگیرد.

ب) بعضی تولیدکنندگان به جای کسب سود در کوتاه‌مدت به فکر سود در سال‌های آینده‌اند این گروه ممکن است کالاهایشان را با قیمتی پایین‌تر عرضه کنند یا سعی در تهیه و عرضه‌ی کالاهایی با کیفیت بهتر داشته باشند.

ج)

$$\text{سود} + \text{هزینه} = \text{درآمد} \Rightarrow \text{هزینه} - \text{درآمد} = \text{سود}$$

$$\text{میلیون ریال } ۱۵ = \text{درآمد} \Rightarrow ۳۰ = \text{درآمد} = ۲ \Rightarrow \text{میلیون } ۳۰ = \underbrace{\text{سود} + \text{هزینه}}_{\text{درآمد}} + \text{درآمد}$$

$$\text{درآمد} = \text{سود} + \text{هزینه}$$

$$x = \text{هزینه}$$

$$\text{سود} = ۲x$$

$$\text{درآمد} = x + ۲x = ۱۵$$

$$\Rightarrow ۳x = ۱۵ \Rightarrow x = ۵ \text{ میلیون ریال}$$

$$\text{میلیون ریال } ۱۰ = \text{سود} = ۲x = ۲ \times ۵$$

سوال ۲

پاسخ: گزینه ۳

۵۰ کیلوگرم برنج مصرف شده توسط خانواده‌ی کشاورز چون در قبال آن پولی پرداخت نشده است. (از بازار عبور نکرده است) در تولید کل کشور محاسبه نمی‌شود. اما ۵۰ کیلوگرم برنج فروخته شده در محاسبات تولید کل کشور منظور می‌گردد:

$$\text{ریال } ۱۲۵,۰۰۰ = ۲۵۰۰ \times ۵۰$$

۱۰۰ کیلوگرم برنج دیگر که در تهیه‌ی شیرینی مصرف شده است کالای واسطه‌ای است و از آن‌جا که ارزش کالاهای واسطه‌ای در بطن کالاهای نهایی است پس در محاسبه‌ی تولید کل جامعه باید از محاسبه‌ی ارزش کالاهای واسطه‌ای صرف نظر کرده و فقط کالاهایی نهایی (شیرینی) را محاسبه کنیم.

$$\text{ریال } ۴۰,۰۰۰ = ۴۰۰۰ \times ۱۰ = \text{ارزش شیرینی}$$

کل ارزشی که در تولید کل محاسبه می‌شود.

$$\text{ریال } ۱۶۵,۰۰۰ = ۱۲۵,۰۰۰ + ۴۰,۰۰۰ =$$

قیمت هر کیلوگرم برنج \times میزان برنج واسطه‌ای = کل ارزش کالای واسطه‌ای

$$\text{ریال } ۲۵۰,۰۰۰ = ۱۰۰ \times ۲۵۰۰ = \text{کل ارزش کالای واسطه‌ای}$$

سوال ۳

پاسخ: گزینه ۳

الف) بین وضعیت اقتصادی و استقلال فرهنگی - سیاسی جامعه ارتباط مستقیم وجود دارد، زیرا کشوری که وضع اقتصادی نابسامانی دارد، آسیب‌پذیر است و به شدت تحت تأثیر فرهنگ‌های مهاجم قرار می‌گیرد.

ب) هزینه‌ی فرصت سینما رفتن برای این پزشک ۲۰۰,۰۰۰ ریال است.

ج) در همه‌ی شاخه‌های علوم، دانشمندان به دنبال یافتن روابط علت و معلولی بین پدیده‌های مورد مطالعه‌اند؛ به همین منظور، به انجام مشاهدات، جمع‌آوری اطلاعات و سپس طبقه‌بندی آن‌ها می‌پردازند. در مرحله‌ی بعد، آن‌ها برای توجیه واقعیت‌های مورد مطالعه، نظریات خود را ارائه می‌دهند و سپس با بررسی بیشتر، نظریات مطرح شده را ارزیابی می‌کنند و درباره‌ی رد یا قبول آن‌ها تصمیم می‌گیرند.

سوال ۴

پاسخ: گزینه ۳

تومان اجاره‌ی سالانه : $4/000/000 \times 12 = 48/000/000$

تومان حقوق ماهانه‌ی کارکنان : $750/000 \times 5 = 3/750/000$

تومان حقوق سالانه‌ی کارکنان : $3/750/000 \times 12 = 45/000/000$

سود + \nearrow = هزینه‌های تولید - درآمد
ضرر - \searrow

کل هزینه‌های تولید سالانه : $45/0000/000 + 5/400/000 + 18/000/000$

تومان $+48/000/000 = 116/400/000$

تومان کل درآمد سالانه : $1/700 \times 92/000 = 156/400/000$

تومان سود سالانه : $156/400/000 - 116/400/000 = 40/000/000$

سوال ۵

پاسخ: گزینه ۳

هزینه - درآمد = سود

\Rightarrow هزینه + سود = درآمد

۴۸ = درآمد + (هزینه + سود): طبق فرض مسأله

$\Rightarrow 2 \times (\text{درآمد}) = 48$

درآمد = ۲۴ میلیون تومان

تولیدکنندگان برای جلوگیری از وضعیت زیان در کوتاه‌مدت باید تا حد ممکن هزینه‌های تولید را کاهش دهند.

سوال ۶

پاسخ: گزینه ۴

$$\begin{aligned} \text{ریال} \quad & ۳,۲۵۰,۰۰۰,۰۰۰ = ۲,۵۰۰ \times ۱,۳۰۰,۰۰۰ = \text{درآمد سالیانه بنگاه} \\ \text{ریال} \quad & ۱۲۰,۰۰۰,۰۰۰ = ۱۲ \times ۱۰,۰۰۰,۰۰۰ = \text{اجاره‌ی سالیانه‌ی کارگاه تولیدی} \\ \text{ریال} \quad & ۶۰,۰۰۰,۰۰۰ = ۱۲ \times ۱۰ \times ۵۰۰,۰۰۰ = \text{حقوق سالیانه‌ی همه‌ی کارمندان} \\ \text{ریال} \quad & ۲۱,۰۰۰,۰۰۰ = ۶۰,۰۰۰,۰۰۰ \times \frac{۳۵}{۱۰۰} = \text{هزینه‌ی استهلاک سالیانه} \\ & ۱۲۰,۰۰۰,۰۰۰ + ۶۰,۰۰۰,۰۰۰ = \text{هزینه‌ی سالیانه‌ی بنگاه} \\ \text{ریال} \quad & ۳۸۱,۰۰۰,۰۰۰ = ۲۱,۰۰۰,۰۰۰ + ۱۸۰,۰۰۰,۰۰۰ \\ & = \text{سود (منفعت) سالیانه‌ی بنگاه} \\ \text{ریال} \quad & ۲,۸۶۹,۰۰۰,۰۰۰ = ۳,۲۵۰,۰۰۰,۰۰۰ - ۳۸۱,۰۰۰,۰۰۰ \\ & = \text{میلیون ریال } ۲,۸۶۹ \end{aligned}$$

سوال ۷

پاسخ: گزینه ۱

در صورتی که فرد تصمیم به درس خواندن بگیرد از دو سال (= هر سال ۱۲ ماه) کار کردن صرف‌نظر کرده است. با توجه به این که حقوق هر ماه وی ۴۰۰,۰۰۰ تومان بوده است، خواهیم داشت:

تومان $۹,۶۰۰,۰۰۰ = ۱۲ \times ۲ \times ۴۰۰,۰۰۰ =$ هزینه‌ی فرصت از دست رفته

سوال ۸

پاسخ: گزینه ۴

گزینه «۴»

نشریح عبارتهای نادرست:

- الف) در زمینه‌های تخصصی مانند دندان‌پزشکی، پزشکی، وکالت و حسابداری اغلب و نه همه کسب و کارها شخصی‌اند.
- ب) ایجاد یک شرکت به‌ویژه شرکت سهامی، از پرهزینه‌ترین انواع کسب و کارها است.
- ج) محدوده عمل مؤسسات غیرانتفاعی و خیریه‌ها، گاهی محلی و گاهی ملی و حتی جهانی است.

سوال ۹

پاسخ: گزینه ۳

خوش‌بینی زیاد درباره درآمد آینده و پس‌انداز کمتر برای نیازهای آتی \Rightarrow خود رأی بودن
ادامه کلاس بی‌کیفیت تا جلسه آخر \Rightarrow توجه به هزینه‌های در رفته

سوال ۱۰

پاسخ: گزینه ۲

نشریح گزینه نادرست:

بهتر است یک شرکت به جای تولید در درون مرز امکانات تولید، بر روی مرز امکانات تولید کند.

سوال ۱۱

پاسخ: گزینه ۴

از آنجا که معمولاً دست این افراد در روستاها و محله‌های کوچک زود رو می‌شود، آن‌ها ترجیح می‌دهند به شهرهای بزرگ کوچ کنند تا آسان‌تر به فعالیت‌های خود بپردازند.

سوال ۱۲

پاسخ: گزینه ۱

برای اینکه تصمیم‌گیری منطقی باشد، باید تمام منافع را با تمام هزینه‌ها مقایسه کرد و در نهایت به این نتیجه رسید که در این گزینه انتخاب شده، منافع بیشتر از هزینه‌هاست.

سوال ۱۳

پاسخ: گزینه ۳

تعاونی‌ها مراحل راه‌اندازی کم و بیش مشابهی با شرکت‌ها دارند؛ اما نحوه اداره آنها براساس هر نفر، یک رأی است.

سوال ۱۴

پاسخ: گزینه ۲

تشریح عبارت نادرست:

پ) نقاط خارج از مرز امکانات تولید، غیرقابل دستیابی است و منابع کافی برای تولید آن‌ها وجود ندارد.

سوال ۱۵

پاسخ: گزینه ۳

اگر درآمدهای به دست آمده از هزینه‌های تولید کمتر باشد، کسب و کار شما دچار ضرر و زیان می‌شود. بنابراین تلاش می‌کنید با افزایش درآمد و کاهش هزینه‌ها، از وضعیت زیان دوری کنید. شما ممکن است بتوانید با صرفه‌جویی و افزایش بهره‌وری، مثل پرهیز از استخدام نیروی کار غیر لازم یا صرفه‌جویی در مواد اولیه و انرژی یا جلوگیری از ریخت و پاش‌ها، هزینه تولید را بدون اینکه از میزان تولید کم کنید، کاهش دهید. از سوی دیگر می‌توانید برای محصولات خود، بازار خوبی فراهم کنید و کالاهایتان را با قیمت مناسب بفروشید.

سوال ۱۶

پاسخ: گزینه ۱

۸۰۰ کیلو سیبزمینی = ۲۰۰ کیلو سیبزمینی \times ۴ هکتار زمین = منفعت انتخاب اول (کاشت سیبزمینی)

میلیون تومان ۴ = تومان ۴,۰۰۰,۰۰۰ = ۸۰۰×۵۰۰۰ منفعت انتخاب اول

منفعت انتخاب دوم :

سیبزمینی ۴۰۰ کیلو = ۲۰۰ کیلو سیبزمینی \times ۲ هکتار زمین

میلیون تومان ۲ = تومان ۲,۰۰۰,۰۰۰ = ۴۰۰×۵۰۰۰

۱۰۰۰ کیلو گندم = ۵۰۰ کیلو گندم \times ۲ هکتار زمین

میلیون تومان ۱ = تومان ۱,۰۰۰,۰۰۰ = ۱۰۰۰×۱۰۰۰ کیلو گندم

میلیون تومان ۳ = $۲ + ۱$ = منفعت انتخاب دوم

بنابراین فرد کاشت سیبزمینی را انتخاب می‌کند و از دست دادن منفعت انتخاب دوم، هزینه فرصت اوست.

سوال ۱۷

پاسخ: گزینه ۳

الف) مقایسه هزینه‌ها و منافع

ب) شناسایی منابع کمیاب

ج) شناسایی منابع کمیاب

سوال ۱۸

پاسخ: گزینه ۲

بهتر است یک شرکت، به جای تولید در درون مرز امکانات تولید، بر روی مرز امکانات تولید کند و جمله «چیزی به نام نهار مجانی وجود ندارد»، اشاره به مفهوم هزینه فرصت دارد.

سوال ۱۹

پاسخ: گزینه ۱

دلار ۷,۵۰۰,۰۰۰ = $۵,۰۰۰ \times ۱۵۰۰$ = درآمد سالانه کارگاه

دلار ۶۴,۸۰۰ = $۱۲ \times ۹ \times ۶۰۰$ = حقوق سالانه کارگران

دلار ۴۲۰۰ = ۳۵۰×۱۲ = اجاره سالانه کارگاه

دلار ۱,۰۷۱,۵۰۰ = $۶۴,۸۰۰ + ۴,۲۰۰ + ۲,۵۰۰ + ۱,۰۰۰,۰۰۰$ = مجموع هزینه‌های سالیانه

دلار ۶,۴۲۸,۵۰۰ = $۷,۵۰۰,۰۰۰ - ۱,۰۷۱,۵۰۰$ = سود سالانه کارگاه

سوال ۲۰

پاسخ: گزینه ۱

الف) پرانگیزه

ب) سازمان دهنده

پ) خوش بین



آکادمی کوچینگ
تحصیلی منصور رخشان

نام و نام خانوادگی:

نام آزمون: اقتصاد فصل ۱ زمان دار

۱) کدام گزینه صحیح یا غلط بودن عبارت‌های زیر را به درستی نشان می‌دهد؟

- (الف) در یک کسب و کار با اینکه احتمال از بین رفتن و شکست وجود دارد، احتمال موفقیت و سودآوری آن هم کم نیست.
- (ب) این موضوع که کارآفرینان موفق «پس‌انداز و خوش‌نامی‌شان را با شجاعت و تدبیر به میدان می‌آورند تا فعالیت اقتصادی جدیدی را راه‌اندازی کنند»، اشاره به ویژگی پراکنجی بودن آن‌ها دارد.
- (ج) این موضوع که کارآفرینان موفق «مطمئن و دلگرم به موفقیت اقتصادی هستند»، اشاره به ویژگی ریسک‌پذیر بودن آن‌ها دارد.

(۱) ص - غ - ص (۲) غ - ص - ص (۳) غ - ص - غ (۴) ص - غ - غ

۲) فرض کنید درآمد یک تولیدکننده، چهار برابر هزینه‌های تولیدش باشد و میزان حقوق و دستمزد پرداختی ۱۵۰۰ تومان، قیمت سرمایه پرداختی به صاحبان سرمایه ۱۰۰۰ تومان و سود به دست آمده برابر با ۱۸۰۰۰ تومان باشد، (الف) اگر تنها هزینه باقی‌مانده تولیدکننده، اجاره بنگاه باشد، مبلغ آن چند تومان است؟ (ب) کل هزینه‌های تولید این تولیدکننده چند تومان است؟ (ج) میزان درآمد او چند تومان است؟

(۱) الف (۳۵۰۰، ب) ۶۰۰۰، ج) ۲۴۰۰۰
(۲) الف (۶۰۰۰، ب) ۳۵۰۰، ج) ۱۶۰۰۰
(۳) الف (۶۰۰۰، ب) ۴۲۰۰، ج) ۱۸۰۰۰
(۴) الف (۳۵۰۰، ب) ۶۰۰۰، ج) ۳۸۰۰۰

۳) به ترتیب هر یک از موارد زیر بیانگر کدام یک از انواع تصمیمات غیرمنطقی است؟

- (الف) سرمایه‌گذاری کردن در زمینه‌های پرخطر، بدون آمادگی لازم.
- (ب) فیلم بی‌محتوا و بی‌ربطی را چون برای آن هزینه کرده‌اید، می‌بینید.
- (پ) وقتی از یک برند فقط به خاطر تخفیفی که اعلام کرده است، خرید می‌کنیم.
- (۱) الف) اعتماد به نفس بیش از حد، (ب) توجه به هزینه‌های در رفته، (پ) بی‌صبری زیاد
- (۲) الف) اعتماد به نفس بیش از حد، (ب) توجه به هزینه‌های در رفته، (پ) اثرگذاری حقه‌های فروش بر تصمیم‌گیری‌ها
- (۳) الف) چسبیدن به وضعیت فعلی، (ب) توجه به هزینه‌های در رفته، (پ) اعتماد به نفس بیش از حد
- (۴) الف) بی‌صبری زیاد، (ب) چسبیدن به وضعیت فعلی، (پ) توجه به هزینه‌های در رفته

۴) چند مورد از عبارات زیر در مورد مرز امکانات تولید درست نیست؟

- (الف) مرز امکانات تولید، مرزی است بین آنچه یک کسب و کار (همانند یک شرکت تولیدی) با استفاده از منابع موجود می‌تواند تولید کند و آنچه نمی‌تواند.
- (ب) مرز امکانات تولید نشان‌دهنده حداقل امکان تولید شرکت شما با منابع موجود است.
- (ج) بهتر است یک شرکت، به جای تولید در درون مرز امکانات تولید، در بیرون مرز امکانات تولید کند.
- (د) الگوی مرز امکانات تولید زمانی رسم می‌شود که یک شرکت بخواهد بداند که چگونه می‌تواند منابع کمیاب خود را میان انواع تولیدات تقسیم کند.

(۱) صفر (۲) یک (۳) دو (۴) سه

۵) عبارات کدام گزینه درباره کارایی و ناکارایی درست نیست؟

- ۱) تلاش برای به دست آوردن کارایی، به معنای یافتن موقعیت‌هایی برای پیشرفت است.
- ۲) زمانی که یک شرکت یا کشور از منابع موجود خود حداکثر استفاده را ببرد، یعنی آن کشور یا شرکت کاراست.
- ۳) در صورت کارا بودن اقتصاد یک کشور یا شرکت، حداقل بیش از یک کالا یا خدمت می‌توان در دسترس مردم قرار داد که در این صورت کالاها یا خدمات دیگر کاهش پیدا کنند.
- ۴) نقاطی که در زیر مرز امکانات تولید قرار دارند، نقاطی هستند که تولید در آن‌ها ناکاراست و نشان‌دهنده این است که اقتصاد از بیشترین منابعش استفاده نکرده است.

۶) بعضی افراد راه‌های کسب درآمد نامشروعی را انتخاب کرده‌اند، کدام ویژگی زیر مربوط به آن‌ها نیست؟

- ۱) این افراد نه تنها با فعالیت‌های غیرقانونی و غیرشرعی به هموعانشان ظلم می‌کنند، بلکه برکت را نیز از زندگی خودشان دور می‌کنند و اقتصاد خود و جامعه را در سراسیمی سقوط قرار می‌دهند.
- ۲) به دلیل زودتر آشکار شدن کارهای نامشروع‌شان در شهرها، آنها ترجیح می‌دهند به روستاها کوچ کنند تا آسان‌تر به فعالیت‌های خود بپردازند.
- ۳) معمولاً به دنبال ارزان خریدن و گران فروختن‌اند و خرید و فروش برخی از کالاها در انحصار آنهاست. اگر کسی بخواهد با آنها وارد رقابت اقتصادی شود، با انواع شگردها او را از پای درآورده و سود خودشان را حفظ می‌کنند.
- ۴) آنها معمولاً از رانت‌ها و موقعیت‌هایی که با فریب و ظاهرسازی به دست می‌آورند، سوء استفاده می‌کنند و به درآمدهای کلانی دست می‌یابند.

۷) کدامیک از گزینه‌های زیر به ویژگی‌های تعاونی‌ها اشاره نمی‌کند؟

- ۱) هدف آن تأمین نیازمندی‌های اعضا است.
- ۲) وجه اشتراک آن با شرکت‌ها، در مراحل راه‌اندازی می‌باشد.
- ۳) نحوه اداره تعاونی‌ها نیز مانند شرکت‌ها است.
- ۴) توزیع سود احتمالی در پایان دوره به نسبت سرمایه هر عضو است.

۸) هر یک از موارد زیر به کدامیک از اشتباهات رایج در تصمیم‌گیری اشاره دارد؟

- الف) زمانی که یک حسابدار به امید اینکه در ماه آینده ۴۰ میلیون درآمد خواهد داشت، تمام درآمد این ماه خود را صرف خرید و خوش‌گذرانی می‌کند.
- ب) وقتی که یک خانواده برای تأمین هزینه‌های مصرف فعلی، زیر بار سنگین انواع بدهی می‌رود.
- ج) وقتی یک کیف ۲,۰۰۰,۰۰۰ از یک مارک خاص را که تخفیف دارد به یک کیف ۴۰۰ هزار تومانی کشور خودمان ترجیح می‌دهیم.

- ۱) الف) بی‌صبری زیاد ب) اثرگذاری حقه فروش ج) بی‌صبری زیاد
- ۲) الف) اعتماد به نفس بیش از حد ب) توجه به هزینه‌های در رفته ج) اعتماد به نفس بیش از حد
- ۳) الف) بی‌صبری زیاد ب) توجه به هزینه‌های در رفته ج) اثرگذاری حقه‌های فروش بر تصمیم‌گیری‌ها
- ۴) الف) اعتماد به نفس بیش از حد ب) بی‌صبری زیاد ج) اثرگذاری حقه‌های فروش بر تصمیم‌گیری‌ها

۹) کدامیک از گزینه‌های زیر به‌ترتیب به اقدام تولیدکنندگان برای افزایش درآمد و کاهش هزینه‌ها اشاره دارد؟

- ۱) افزایش میزان فروش کالا - پیدا کردن بازار مناسب برای کالا
- ۲) پیدا کردن بازار مناسب برای کالا - پرهیز از استخدام نیروی کار غیرلازم
- ۳) پرهیز از استخدام نیروی کار غیرلازم - جلوگیری از ریخت و پاش‌ها
- ۴) صرفه‌جویی در مواد اولیه - افزایش میزان فروش کالا

۱۰) کدام یک از مشاغل زیر کارآفرینی محسوب می‌شود؟

- (۱) استخدام در شرکت دولتی
(۲) راه‌اندازی خدمات تاکسی اینترنتی
(۳) حسابدار شرکت خصوصی
(۴) کار در یک فروشگاه زنجیره‌ای بزرگ

۱۱) بهترین افراد که درآمدهای غیر قانونی دارند، تمایل دارند در چه مکانی فعالیت کنند و کدام مورد از نتایج فعالیت این افراد نیست؟

- (۱) روستاها و محله‌های کوچک - ظلم به هموعان
(۲) شهرهای بزرگ - دور کردن برکت از سفره خود
(۳) روستاها و محله‌های کوچک - اقتصاد جامعه را در سراشی سقوط قرار می‌دهند.
(۴) شهرهای بزرگ - اقتصاد جامعه را در مسیر سود و پیشرفت قرار می‌دهند.

۱۲) کدام گزینه مبین پاسخ صحیح پرسش‌های زیر است؟

- نحوه اداره تعاونی‌ها به چه صورت است؟

- ماهیت مأموریت مؤسسات غیرانتفاعی چگونه است؟

- هدف تشکیل کسب و کارهای تعاونی چیست؟

- (۱) هر نفر یک رأی - غیر سودآور - تأمین نیازمندی‌های اعضا
(۲) هر نفر یک رأی - غیر سودآور - تأمین هزینه پروژه‌های بزرگ
(۳) به نسبت میزان سهم افراد - سودآور - تأمین هزینه پروژه‌های بزرگ
(۴) به نسبت میزان سهم افراد - سودآور - تأمین نیازمندی‌های اعضا

۱۳) بهترین کدام گزینه صحیح و یا غلط بودن موارد زیر را به درستی نشان می‌دهد؟

- پیچیده‌ترین و مهم‌ترین نوع کسب و کار تعاونی است.

- هر سهام‌دار به اندازه سهمش در شرکت، مالکیت نسبی آن را دارد.

- سهام یک سند مالکیت است و نشان‌دهنده آن است که شخص بخشی از مالکیت شرکت را در اختیار دارد.

- (۱) غ - غ - ص
(۲) ص - غ - ص
(۳) غ - ص - ص
(۴) ص - ص - غ

۱۴) بهترین سه مورد زیر به کدام ویژگی مشترک کارآفرینان موفق اشاره دارد؟

(الف) تبدیل ایده‌ها به محصولات یا کسب و کارهای جدید

(ب) داشتن نظم و انضباط و پایداری

(ج) وفق دادن خود با شرایط بازار

- (۱) نوآور - پرانگیزه - یادگیرنده
(۲) نوآور - پرانگیزه - خوش‌بین
(۳) یادگیرنده - سازمان‌دهنده - یادگیرنده
(۴) یادگیرنده - سازمان‌دهنده - خوش‌بین

۱۵) بهترین چرا باید بین گزینه‌های خود بده - بستن کنیم و چه زمانی می‌توانیم بگوییم که ما قید بودجه داریم؟

(۱) محدود بودن بودجه - زمانی که مقدار مشخص و محدودی انتخاب داریم.

(۲) محدود بودن تعداد انتخاب‌ها - زمانی که مقدار مشخص و محدودی انتخاب داریم.

(۳) محدود بودن تعداد انتخاب‌ها - زمانی که مقدار مشخص و محدودی پول برای خرج کردن داریم.

(۴) محدود بودن بودجه - زمانی که مقدار مشخص و محدودی پول برای خرج کردن داریم.

۱۶) با توجه به اطلاعات جدول زیر و با فرض تولید سالانه ۵ هزار دستگاه که ارزش هر یک ۱۵۰۰ دلار است، بنگاه تولیدی A در طول یک سال چه عملکردی داشته است؟

تعداد کارگران	۹ نفر
حقوق ماهانه هر کارگر	۶۰۰ دلار
اجاره ماهانه کارگاه	۳۵۰ دلار
هزینه حمل و نقل کالاها	۲,۵۰۰ دلار در هر سال
هزینه خرید مواد اولیه	۱ میلیون دلار در هر سال

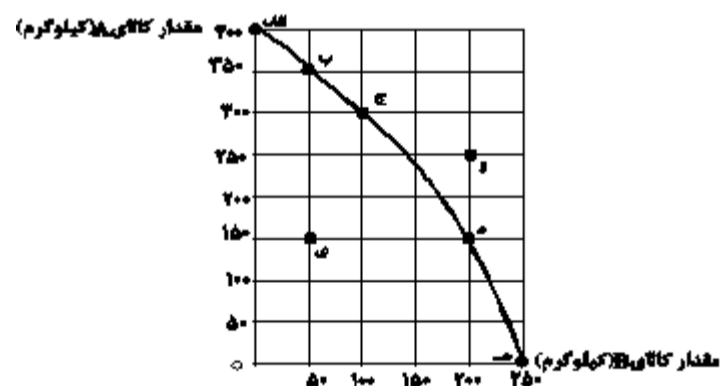
- (۱) ۶,۴۲۸,۵۰۰ دلار سود کرده است.
 (۲) ۶,۲۴۸,۵۰۰ دلار ضرر کرده است.
 (۳) ۵,۴۲۸,۵۰۰ دلار سود کرده است.
 (۴) ۵,۹۲۸,۲۰۰ دلار سود کرده است.

۱۷) کدام گزینه درست نیست؟

- (۱) احتمال موفقیت و سودآوری در کار یک کسب و کار بیشتر از شکست و از بین رفتن آن است و اکثر کسب و کارهای نوپا می‌توانند از شش سالگی عبور کنند و به کارشان ادامه بدهند.
 (۲) کارآفرینان، بینشی برای دیدن فرصت‌های کسب و کار دارند که دیگران از مشاهده آن ناتوان‌اند و یا به ذهنشان خطور نمی‌کند.
 (۳) کارآفرینان، شجاعتی برای شروع یک سرمایه‌گذاری جدید دارند که دیگران فاقد آن هستند.
 (۴) کارآفرین لازم است تا آگاهی و دانش زیادی برای اتخاذ تصمیمات مناسب درباره موقعیت شرکت و پیشنهاد محصول داشته باشد.

۱۸) با توجه به منحنی مرز امکانات تولید زیر که مربوط به یک کارگاه تولیدی است که تنها دو کالای A و B را تولید می‌کند:

- (الف) به ترتیب چند کیلو کالای A و چند کیلو کالای B در نقطه (ه) تولید شده است؟
 (ب) با توجه به نقاط (ج) و (د) هزینه فرصت تولید ۱۰۰ کیلوگرم بیش‌تر کالای B کدام است؟
 (ج) در نقطه (ج) نسبت به نقطه (الف) کالای A چند کیلوگرم کم‌تر تولید شده است؟
 (د) تولید در کدام نقاط به ترتیب کارا، ناکارا و غیرقابل دستیابی است؟



- (۱) الف (صفر - ۲۵۰، ب) ۱۵۰ کیلوگرم کالای A که از تولید آن صرف‌نظر شده است. (ج) ۳۰۰ کیلوگرم، (د) - و - الف
 (۲) الف (۲۵۰ - صفر، ب) ۲۰۰ کیلوگرم کالای B که تولید شده است. (ج) ۳۰۰ کیلوگرم، (د) ی - ه - و
 (۳) الف (صفر - ۲۵۰، ب) ۱۵۰ کیلوگرم کالای A که از تولید آن صرف‌نظر شده است. (ج) ۱۰۰ کیلوگرم، (د) ج - ی - و
 (۴) الف (۲۵۰ - صفر، ب) ۲۰۰ کیلوگرم کالای B که تولید شده است. (ج) ۱۰۰ کیلوگرم، (د) ب - ی - و

۱۹) یک کارخانه کوچک در استان یزد به تولید مواد شوینده و مواد ضدعفونی کننده می‌پردازد. با توجه به منحنی مرز امکانات تولید این کارخانه، زمانی که ۵۰۰ تن مواد شوینده تولید می‌شود، تولید مواد ضدعفونی ۵۰ تن خواهد بود و با تولید ۶۵۰ تن مواد شوینده امکانات برای تولید ۲۰ تن مواد ضدعفونی کننده خواهد بود. با فرض اینکه قیمت هر تن مواد شوینده ۳۰۰ هزار تومان و هر تن مواد ضدعفونی - کننده ۱ میلیون تومان باشد، میزان هزینه فرصت افزایش ۱۵۰ تن تولید مواد شوینده چند تومان است؟

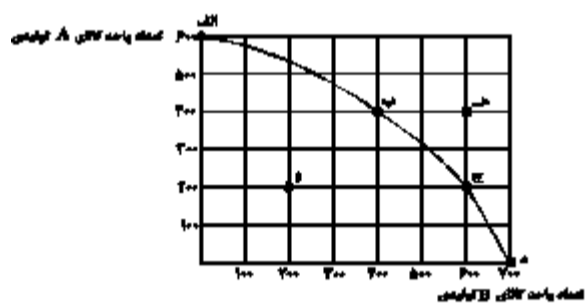
- (۱) ۳۰ میلیون تومان مواد ضدعفونی‌کننده‌ای که از تولید آن صرف‌نظر شده است.
 (۲) ۴۵ میلیون تومان مواد شوینده‌ای که تولید می‌شود.
 (۳) ۴۵ میلیون تومان مواد ضدعفونی کننده‌ای که از تولید آن صرف‌نظر شده است.
 (۴) ۳۰ میلیون تومان مواد ضدعفونی کننده‌ای که تولید می‌شود.

۲۰) با توجه به منحنی مرز امکانات تولید زیر که مربوط به یک شرکت فرضی است که تنها دو کالای A و B را تولید می‌کند:

الف) با توجه به نقاط (ب) و (ج) هزینه فرصت تولید ۲۰۰ واحد کالای B بیشتر، کدام است؟

ب) تولید در کدام نقطه ناکارا است؟

ج) تولید در کدام نقطه غیرممکن است؟



- (۱) الف) ۲۰۰ واحد کالای A است. ب) هـ، ج) و
 (۲) الف) ۲۰۰ واحد کالای A است. ب) و، ج) هـ
 (۳) الف) ۴۰۰ واحد کالای A است. ب) هـ، ج) و
 (۴) الف) ۴۰۰ واحد کالای A است. ب) و، ج) هـ



آکادمی کوچینگ
تحصیلی منصور رخشان

نام و نام خانوادگی:

نام آزمون: اقتصاد فصل ۱ زمان دار

سوال ۱

پاسخ: گزینه ۴

نشریح عبارتهای نادرست:

ب) این عبارت به ویژگی ریسک‌پذیر بودن کارآفرینان موفق اشاره دارد.

ج) این عبارت به ویژگی خوش‌بین بودن کارآفرینان موفق اشاره دارد.

سوال ۲

پاسخ: گزینه ۱

گزینه «۱»

$X =$ هزینه‌های تولید

$4X =$ درآمد \Rightarrow

هزینه‌های تولید - درآمد = سود

$18000 = 4X - X$

تومان $6000 = X$ (کل هزینه‌های تولید) $\Rightarrow 3X = 18000$

تولیدکنندگان هزینه‌هایی را متقبل می‌شوند، این هزینه‌ها در واقع همان پولی است که برای خرید عوامل تولید به صاحبان آنها می‌پردازند. به صاحب زمین «اجاره»، به کارگران و کارمندان خود، «مزد» یا «حقوق» و به صاحبان سرمایه نیز قیمت سرمایه را می‌پردازند، در نتیجه داریم:

اجاره $6000 = 1500 + 1000 +$

تومان $3500 = 6000 - 2500 =$ اجاره

تومان $24000 = 4 \times 6000 =$ درآمد

سوال ۳

پاسخ: گزینه ۲

الف) اعتماد به نفس بیش از حد یا خودرأی بودن

ب) توجه به هزینه‌های در رفته

پ) اثرگذاری حقه‌های فروش بر تصمیم‌گیری‌ها

سوال ۴

پاسخ: گزینه ۳

تشریح عبارت‌های نادرست:

(ب) مرز امکانات تولید نشان‌دهنده حداکثر امکان تولید شرکت شما با منابع موجود است.

(ج) بهتر است یک شرکت، به جای تولید در درون مرز امکانات تولید، بر روی مرز امکانات تولید کند.

سوال ۵

پاسخ: گزینه ۳

تشریح گزینه نادرست:

در صورت کارا بودن اقتصاد یک کشور یا شرکت، حداقل بیش از یک کالا یا خدمات می‌توان در دسترس مردم قرار داد؛ بدون آنکه کالاها یا خدمات دیگر کاهش پیدا کنند.

سوال ۶

پاسخ: گزینه ۲

از آنجا که معمولاً دست این افراد در روستاها و محله‌های کوچک زود رو می‌شود، آنها ترجیح می‌دهند به شهرهای بزرگ کوچ کنند تا آسان‌تر به فعالیت بپردازند.

سوال ۷

پاسخ: گزینه ۳

تشریح گزینه نادرست:

تعاونی‌ها مراحل راه‌اندازی کم‌وبیش مشابهی با شرکت‌ها دارند؛ اما نحوه اداره آنها براساس هر نفر، یک رأی است.

سوال ۸

پاسخ: گزینه ۴

الف) اعتماد به نفس بیش از حد

ب) بی‌صبری زیاد

ج) اثرگذاری حقه‌های فروش بر تصمیم‌گیری

سوال ۹

پاسخ: گزینه ۲

پیدا کردن بازار مناسب برای کالا: افزایش درآمد
پرهیز از استخدام نیروی کار غیرلازم: کاهش هزینه

سوال ۱۰

پاسخ: گزینه ۲

کارآفرینی، به معنی فراهم کردن فرصت‌های شغلی برای تعدادی از افراد و به خدمت گرفتن نیروی کار آنان است. کسانی که خود برای دیگران کار می‌کنند، کارآفرین نامیده نمی‌شوند.

سوال ۱۱

پاسخ: گزینه ۴

از آنجاکه معمولاً دست این افراد در روستاها و محله‌های کوچک زود رو می‌شود، آنها ترجیح می‌دهند به شهرهای بزرگ کوچ کنند تا آسان‌تر به فعالیت‌های خود بپردازند. این افراد نه تنها با فعالیتهای غیرقانونی و غیرشرعی به هموعانشان ظلم می‌کنند، بلکه برکت را نیز از زندگی خودشان دور می‌کنند و اقتصاد خود و جامعه را در سراشییبی سقوط قرار می‌دهند.

سوال ۱۲

پاسخ: گزینه ۱

- نحوه اداره تعاونی‌ها براساس هر نفر، یک رأی است.
- ماهیت مؤسسات غیرانتفاعی و خیریه‌ها غیرسودآور است.
- هدف تشکیل تعاونی‌ها تأمین نیازمندی‌های اعضا است.

سوال ۱۳

پاسخ: گزینه ۳

نشریح عبارت نادرست:

پیچیده‌ترین نوع کسب و کار شرکت است نه مهم‌ترین آن.

سوال ۱۴

پاسخ: گزینه ۱

الف) نوآور

ب) پرانگیزه

ج) یادگیرنده

سوال ۱۵

پاسخ: گزینه ۴

به دلیل اینکه بودجه‌تان محدود است، شما مجبور هستید بین گزینه‌های خود بده - بستان کنید. وقتی شما مقدار مشخص و محدودی پول برای خرج کردن دارید، در این حالت می‌گوییم شما یک قید بودجه دارید.

سوال ۱۶

پاسخ: گزینه ۱

دلار $7,500,000 = 5,000 \times 1500 =$ درآمد سالانه کارگاه

دلار $64,800 = 12 \times 9 \times 600 =$ حقوق سالانه کارگران

دلار $4200 = 350 \times 12 =$ اجاره سالانه کارگاه

دلار $1,071,500 = 64,800 + 4,200 + 2,500 + 1,000,000 =$ مجموع هزینه‌های سالیانه

دلار $6,428,500 = 7,500,000 - 1,071,500 =$ سود سالانه کارگاه

سوال ۱۷

پاسخ: گزینه ۱

همان اندازه که یک کسب و کار نوپا احتمال موفقیت و سودآوری دارد، همان اندازه هم احتمال شکست و از بین رفتن وجود دارد. بسیاری از کسب و کارهای نوپا عمر کوتاهی دارند؛ به طوری که تنها بعضی از آنها می‌توانند از شش سالگی عبور کنند و به کارشان ادامه دهند.

سوال ۱۸

پاسخ: گزینه ۳

گزینه «۳»

الف) در نقطه (ه) ۲۵۰ کیلوگرم کالای B تولید می‌شود و هیچ مقداری از کالای A تولید نمی‌شود.

ب) برای تولید بیشتر کالای B، شرکت باید به سمت راست و پایین در طول منحنی مرز امکانات تولید حرکت کند. یعنی از نقطه (ج) به نقطه (د) برود.

در نقطه (د) میزان تولید کالای B، ۲۰۰ کیلوگرم و در نقطه (ج) ۱۰۰ کیلوگرم است.

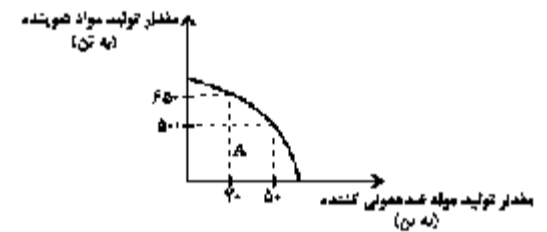
در نقطه (د) میزان تولید کالای A، ۱۵۰ کیلوگرم و در نقطه (ج) ۳۰۰ کیلوگرم است.

سوال ۱۹

پاسخ: گزینه ۱

گزینه «۱»

با افزایش تولید مواد شوینده به اندازه ۱۵۰ تن، ۳۰ تن از تولید مواد ضدعفونی کننده کم خواهد شد.



پس میزان هزینه فرصت برابر است با:

$$\text{میلیون تومان } ۳۰ = \text{تومان } ۳۰,۰۰۰,۰۰۰ = ۳۰ \times ۱,۰۰۰,۰۰۰$$

سوال ۲۰

پاسخ: گزینه ۲

الف) در نقطه (ب) ۴۰۰ واحد کالای A و ۴۰۰ واحد کالای B تولید می‌شود. برای تولید بیشتر B باید به سمت راست و پایین در طول مرز امکانات تولید جابه‌جا شویم. (یعنی از نقطه ب به ج برویم)

در نقطه (ج)، ۶۰۰ واحد کالای B (یعنی ۲۰۰ واحد بیشتر از تولید در نقطه A) و ۲۰۰ واحد کالای A (۲۰۰ واحد کمتر از تولید در نقطه A) تولید می‌شود، بنابراین هزینه فرصت x واحد کالای B بیشتر، ۲۰۰ واحد کالای A است که شرکت باید از تولید آن صرف‌نظر کنند.

ب) تولید در نقاط زیر منحنی مرز امکانات تولید، ناکارا است. (نقطه (و))

ج) تولید در نقاط بالای منحنی مرز امکانات تولید، غیرممکن است. (نقطه (ه))



آکادمی کوچینگ
تحصیلی منصور رخشان

نام و نام خانوادگی:

نام آزمون: اقتصاد فصل ۲ آموزشی

۱) مالیات بر حقوق، مالیات بر ثروت، مالیات بر فروش و مالیات بر خانه، به ترتیب جزء چه نوع مالیاتی هستند؟

- (۱) غیرمستقیم - غیرمستقیم - مستقیم - مستقیم
(۲) مستقیم - مستقیم - غیرمستقیم - مستقیم
(۳) مستقیم - غیرمستقیم - غیرمستقیم - مستقیم
(۴) مستقیم - مستقیم - غیرمستقیم - غیرمستقیم

۲) با توجه به اطلاعات داده شده در جدول زیر که میزان تولید غذا و پوشاک را در دو کشور «الف» و «ب» نشان می‌دهد، کدام رابطه‌ی تجاری بین دو کشور توجیه اقتصادی دارد؟ (هر دو کشور به یک اندازه از نیروی کار، سرمایه و دانش فنی برخوردارند.)

کشورها	غذا	پوشاک
کالاها	(اگر همه‌ی عوامل تولید را با اشتغال کامل برای تولید غذا به کار بگیرند.)	(اگر همه‌ی عوامل تولید را با اشتغال کامل برای تولید پوشاک به کار بگیرند.)
الف	۷۰۰ واحد	۶۰۰ واحد
ب	۵۰۰ واحد	۴۵۰ واحد

- (۱) براساس اصل مزیت نسبی، کشور «الف» هر دو کالا را از کشور «ب» وارد کند.
(۲) براساس اصل مزیت نسبی، کشور «ب» غذا را در داخل تولید کند و پوشاک را از کشور «الف» وارد کند.
(۳) براساس اصل مزیت مطلق، کشور «الف» غذا در داخل تولید کند و پوشاک را از کشور «ب» وارد کند.
(۴) براساس اصل مزیت مطلق، کشور «ب» هر دو کالا را تولید کند.

۳) اگر هزینه تولید هر کیلوگرم قهوه در کشور A ۷۰ دلار و در کشور B ۹۰ دلار باشد و هزینه تولید هر کیلوگرم کاکائو در کشور A ۸۰ دلار و در کشور B ۵۰ دلار باشد و حمل و نقل هر کیلوگرم قهوه یا کاکائو از کشور A به کشور B یا بالعکس، ۱ دلار هزینه داشته باشد، مناسب‌ترین برنامه‌ریزی تجاری برای این کشورها، کدام است؟

- (۱) کشور A قهوه و کشور B کاکائو تولید کند و کالای دیگر را از کشور دیگر وارد کند.
(۲) کشور B، قهوه و کشور A کاکائو تولید کند و کالای دیگر را از کشور دیگر وارد کند.
(۳) کشور A، هر دو کالا را تولید کند اما کشور B کاکائو را تولید و قهوه را از کشور A وارد کند.
(۴) کشور B، هر دو کالا را تولید کند اما کشور A کاکائو را تولید و قهوه را از کشور B وارد کند.

۴) با توجه به جدول زیر:

الف) در کدام سطح قیمت در بازار، مازاد عرضه وجود دارد؟ میزان آن چقدر است؟

ب) در قیمت ۲۰۰ ریال مصرف‌کننده حداکثر چند ریال هزینه خواهد کرد؟

قیمت	عرضه (کیلوگرم)	تقاضا (کیلوگرم)
۱۰۰ ریال	۲۵	۸۹
۲۰۰ ریال	۳۵	۷۹
۳۰۰ ریال	۵۰	۶۵
۴۰۰ ریال	۵۷	۵۷
۵۰۰ ریال	۶۵	۵۰
۶۰۰ ریال	۷۵	۴۰

۱) الف) ۵۰۰ ریال، ۱۵ کیلوگرم ب) ۱۵,۸۰۰ ریال

۲) الف) ۶۰۰ ریال، ۳۵ کیلوگرم ب) ۱۵,۸۰۰ ریال

۳) الف) ۶۰۰ ریال، ۳۵ کیلوگرم ب) ۷,۰۰۰ ریال

۴) الف) ۵۰۰ ریال، ۲۵ کیلوگرم ب) ۷,۰۰۰ ریال

۵) کدام عبارت نادرست بیان شده است؟

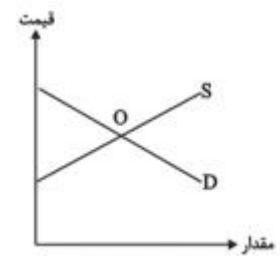
۱) خانوارها زمین، نیروی کار، سرمایه و کارآفرینی را برای تولید کالاها و خدمات ارائه می‌کنند.

۲) در اقتصاد «بنگاه» همان چیزی است که مردم معمولاً آن را به عنوان یک کسب و کار می‌شناسند.

۳) بازار به مجموع خریداران و فروشندگان چیزی در یک مکان خاص اطلاق می‌شود، مبادلات در بازار ممکن است حضوری و حقیقی نباشد و به صورت مجازی در اینترنت صورت گیرد.

۴) مشاغل مثل پیرایشگری یا معماری ساختمان جزء کسب و کارهای خویش‌فرمایی هستند.

۶) با توجه به نمودار عرضه و تقاضای کالای X کدام گزینه صحیح می‌باشد؟

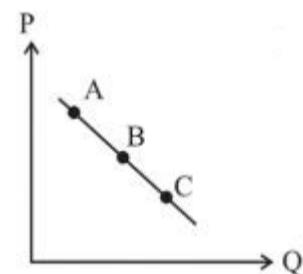


- ۱) منحنی D مقادیر عرضه و منحنی S نشان‌دهنده مقادیر تقاضا می‌باشد.
- ۲) اگر در بازار، سطح قیمت پایین‌تر از قیمت متناظر با نقطه O باشد، همه مصرف‌کنندگان موفق به خرید کالای موردنیاز خود خواهند شد.
- ۳) در سطح قیمت بالاتر از قیمت متناظر با نقطه O به دلیل گران بودن کالا، تولیدکنندگان به تولید بیشتر می‌پردازند درحالی‌که مصرف‌کنندگان به خرید و مصرف کالا تمایل نشان نمی‌دهند.
- ۴) صعودی بودن منحنی S به این معناست که با افزایش قیمت کالا، به دلیل عدم تمایل مصرف‌کنندگان مقدار عرضه کاهش می‌یابد.

۷) هنگامی که در بازار یک کالا «مازاد تقاضا» وجود دارد ...

- ۱) تولیدکنندگان حاضر به کاهش قیمت کالا می‌شوند و هم‌زمان با افزایش تقاضا و مصرف تقاضاکنندگان، بازار به نقطه تعادلی برمی‌گردد.
- ۲) برخی از مصرف‌کنندگان قادر به خرید کالای موردنظر خود نمی‌شوند در این حالت کاهش قیمت سبب کاهش تولید عرضه‌کنندگان شده و فاصله عرضه و تقاضا از بین می‌رود.
- ۳) قیمت کالا افزایش می‌یابد، تولیدکنندگان به تولید رغبت بیشتری نشان داده و از سوی دیگر مصرف‌کنندگان از مصرف خود می‌کاهند و با افزایش قیمت کالا، فاصله عرضه و تقاضا از بین می‌رود.
- ۴) گروهی از تولیدکنندگان موفق به فروش کالای خود نمی‌شوند در نتیجه قیمت کاهش می‌یابد و بازار به نقطه تعادلی برمی‌گردد.

۸) با فرض اینکه نقاط A و B و C بر روی منحنی ... قرار داشته باشند، وضع نقطه A در مقایسه با C چگونه است؟



- ۱) عرضه - قیمت و مقدار بیشتر
- ۲) عرضه - قیمت و مقدار کمتر
- ۳) تقاضا - قیمت بیشتر و مقدار کمتر
- ۴) تقاضا - قیمت کمتر و مقدار بیشتر

۹) با توجه به جدول زیر با فرض این که هر سه کشور به یک اندازه از نیروی کار، سرمایه و دانش فنی برخوردارند و همه عوامل تولیدشان را با اشتغال کامل برای تولید برنج و گندم به کار گرفته‌اند، به‌ترتیب:

الف) کدام کشور در تولید برنج مزیت مطلق دارد؟

ب) کشور چین در تولید کدام کالا باید متمرکز شود؟

ج) بدون در نظر گرفتن هزینه‌های حمل‌ونقل و با توجه به وضعیت کشور ژاپن کدام رابطه توجیه اقتصادی دارد؟

نام کالا	برنج (واحد)	گندم (واحد)
ژاپن	۴۰	۵۰
چین	۶۰	۴۰
ایران	۷۰	۳۰

- ۱) الف) ایران، ب) برنج، ج) کشور ژاپن گندم را در داخل تولید کند، اما برنج را از ایران وارد کند.
۲) الف) چین، ب) برنج، ج) کشور ژاپن گندم و برنج را از کشور چین وارد کند.
۳) الف) ایران، ب) گندم، ج) کشور ژاپن گندم را در داخل تولید کند، اما برنج را از کشور ایران وارد کند.
۴) الف) چین، ب) گندم، ج) کشور ژاپن برنج را در داخل تولید کند، اما گندم را از چین وارد کند.

۱۰) هر یک از موارد زیر مربوط به کدامیک از وظایف دولت در اقتصاد است؟

الف) دولت با تعریف و اجرای حقوق مالکیت، امنیت خرید و فروش و مبادلات را بهبود می‌بخشد. دولت اجازه نمی‌دهد تا زمانی که فروشنده اثبات نکند که مالک واقعی چیزی است، آن را بفروشد.

ب) دولت با وضع قوانین و مقرراتی ویژه در زمینه‌های مختلف می‌کوشد تا وجود اطلاعات و آگاهی‌های لازم را برای مبادله بین افراد تضمین کند.

ج) تأمین بهداشت و امنیت مردم و همچنین احداث جاده‌ها و پل

- ۱) الف) بهبود عملکرد بازار، ب) ارائه کالای عمومی، ج) ارائه کالای عمومی
۲) الف) ارائه کالای عمومی، ب) ارائه کالای عمومی، ج) بهبود عملکرد بازار
۳) الف) بهبود عملکرد بازار، ب) بهبود عملکرد بازار، ج) ارائه کالای عمومی
۴) الف) ارائه کالای عمومی، ب) بهبود عملکرد بازار، ج) ارائه کالای عمومی

۱۱) عبارات کدام گزینه پاسخی مناسب برای پرسش‌های داده شده است؟

الف) مالیات بر مشروبات غیرالکلی ماشینی و مالیات بر دخانیات مثال‌هایی از این نوع مالیات هستند.

ب) در این نوع مالیات وظیفه قانونی پرداخت مالیات به عهده تولیدکنندگان و فروشندگان است.

ج) اگر قیمت فروش با مالیات بر ارزش افزوده یک محصول در مرحله اول، تومان و نرخ مالیات بر ارزش افزوده درصد باشد، در این صورت مالیات بر ارزش افزوده جمع‌آوری شده توسط فروشنده در این مرحله چند تومان است؟

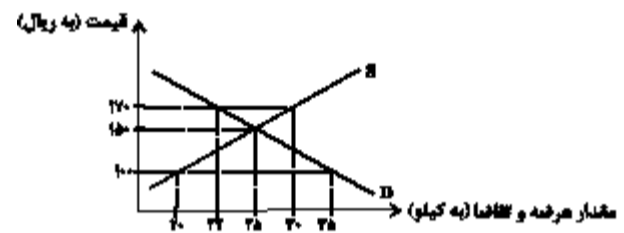
۱) الف) مالیات بر ارزش افزوده، ب) مالیات بر مصرف، ج) ۱,۸۸۰

۲) الف) مالیات بر مصرف، ب) مالیات بر مصرف، ج) ۲,۰۰۰

۳) الف) مالیات بر مصرف، ب) مالیات بر مصرف، ج) ۱,۸۸۰

۴) الف) مالیات بر ارزش افزوده، ب) مالیات بر ارزش افزوده، ج) ۲,۰۰۰

۱۲) چند ملیتی بودن در کدام کالاها بیش‌تر مشاهده می‌شود و پایه بده - بستان دو کشور، ناشی از چیست؟



۱) محصولات که از فناوری‌های پیشرفته‌تری بهره می‌برند. - به صرفه بودن تولید یک کالا در یک کشور و صرفه اقتصادی نداشتن آن در کشور دیگر

۲) کالاهای واسطه‌ای - تفاوت در دسترسی به فناوری و متفاوت بودن نرخ ارز

۳) محصولات که از فناوری‌های پیشرفته‌تری بهره می‌برند. - تفاوت در دسترسی به فناوری و متفاوت بودن نرخ ارز

۴) کالاهای واسطه‌ای - به صرفه بودن تولید یک کالا در یک کشور و صرفه اقتصادی نداشتن آن در کشور دیگر

۱۳) صحیح یا غلط بودن عبارتهای زیر در کدام گزینه به درستی مشخص شده است؟

با وجود منافع قابل توجهی که تجارت بین‌الملل برای کشورها دارد: اما در عمل دولت‌های گوناگون با روند تجارت بین‌الملل یکسان برخورد نکرده‌اند.

کنفرانس پولی و مالی سازمان ملل (برتن وودز) در سال ۱۹۵۰ تشکیل و نتیجه آن تشکیل سازمان توسعه صنعتی ملل متحد بود.

در سال ۱۹۴۲، ۳۵ کشور قراردادی غیررسمی به نام قرارداد تجارت جهانی را امضا کردند. بعدها این قرارداد به سازمان دائمی گات تبدیل شد.

در سال ۱۹۹۲، آمریکا و کانادا و مکزیک، پیمان تجارت آزاد (مشهور به پیمان نفتا) را امضا کردند.

۱) ص، غ، غ، ص ۲) ص، غ، ص، ص ۳) ص، ص، غ، غ ۴) ص، ص، غ، ص

۱۴) عبارات کدام گزینه بیانگر پاسخ صحیح دو پرسش زیر است؟

الف) بخش زیادی از درآمدهای دولت در کشور ما، از محل فروش دارایی‌های تجدیدناپذیری مانند نفت و گاز تأمین شده است که درآمدی ... است.

ب) صرف درآمد حاصل از فروش دارایی‌های تجدیدناپذیر در ... کار درستی نیست.

۱) الف) پایدار، ب) خلق دارایی‌های دیگر

۳) الف) پایدار، ب) هزینه‌های جاری کشور

۲) الف) ناپایدار، ب) هزینه‌های عمرانی

۴) الف) ناپایدار، ب) هزینه‌های جاری

۱۵) کدام گزینه در مورد عوارض گمرکی و خدماتی درست نیست؟

- ۱) یکی از انواع مالیات‌های مستقیم است.
- ۲) در واقع مالیات هر کشور بر صادرات و واردات کالاهای مختلف است.
- ۳) تابع سیاست‌های کلان بازرگانی و شرایط اقتصادی کشورها هستند.
- ۴) انواع عوارض درج شده در قبض‌های شهرداری مالیات تلقی می‌شود.

۱۶) جدول زیر نمودار «عرضه، تقاضا و قیمت» در یک جامعه فرضی است. به ترتیب:

- کدام ردیف نشان‌دهنده کمبود عرضه، کمبود تقاضا و مازاد عرضه است؟

- قیمت و مقدار تعادلی چه قدر است؟

- کدام گزاره در مورد عملکرد بازار غلط است؟

ردیف	قیمت	مقدار تقاضا	مقدار عرضه
۱	۰	۲۰	۰
۲	۵۰۰	۱۵	۵
۳	۱۰۰۰	۱۰	۱۰
۴	۱۵۰۰	۵	۱۵
۵	۲۰۰۰	۰	۲۰

- ۱) ۲، ۵، ۴ - با افزایش قیمت مقدار عرضه افزایش می‌یابد.
- ۲) ۱، ۵، ۴ - وقتی عرضه بیش‌تر از تقاضا باشد، در بازار عرضه مازاد رخ می‌دهد و تولیدکنندگان از قیمت می‌کاهند.
- ۳) ۲، ۴، ۵ - وقتی تقاضا از عرضه بیش‌تر باشد، در بازار عرضه کمبود رخ می‌دهد و قیمت کاهش می‌یابد.
- ۴) ۴، ۲، ۳ - با کاهش قیمت مقدار عرضه کاهش می‌یابد.

۱۷) در کدام گزینه به ترتیب مثالی برای «مالیات بر دارایی، مالیات بر مصرف، مالیات بر درآمد» ذکر شده است؟

- الف) افرادی که خانه، ویلا، خودروهای لوکس و ... دارند، ملزم به پرداخت درصدی از ارزش دارایی خود به دولت هستند. ب) کارکنان باید بخشی از درآمد خود را به‌عنوان مالیات به دولت پرداخت کنند. ج) دولت تصمیم می‌گیرد که فقط کالاهای خاصی در مقادیر مشخصی پس از خرید مالیات بپردازند.
- الف) افرادی که خانه، ویلا، خودروهای لوکس و ... دارند، ملزم به پرداخت درصدی از ارزش دارایی خود به دولت هستند. ب) دولت تصمیم می‌گیرد که فقط کالاهای خاصی در مقادیر مشخصی پس از خرید مالیات بپردازند. ج) کارکنان باید بخشی از درآمد خود را به‌عنوان مالیات به دولت پرداخت کنند.
- الف) کارکنان باید بخشی از درآمد خود را به‌عنوان مالیات به دولت پرداخت کنند. ب) افرادی که خانه، ویلا، خودروهای لوکس و ... دارند، ملزم به پرداخت درصدی از ارزش دارایی خود به دولت هستند. ج) دولت تصمیم می‌گیرد که فقط کالاهای خاصی در مقادیر مشخصی پس از خرید مالیات بپردازند. ج) کارکنان باید بخشی از درآمد خود را به‌عنوان مالیات به دولت پرداخت کنند. ب) افرادی که خانه، ویلا، خودروهای لوکس و ... دارند، ملزم به پرداخت درصدی از ارزش دارایی خود به دولت هستند.

۱۸) کدام گزینه در رابطه با تجارت بین‌الملل نادرست است؟

- ۱) یکسان نبودن منابع و عوامل تولید در کشورها پایه صادرات و واردات است.
- ۲) حفاظت از منابع ملی، عامل گسستن از پیمان‌های تجاری به‌شمار می‌رود.
- ۳) مزیت نسبی یعنی هزینه فرصت تولید یک کالا در همان کشور نسبت به سایر کالاها کم‌تر باشد.
- ۴) خودکفایی در تأمین کالاهای ضروری و راهبردی می‌تواند موجب بهانه‌جویی و سلطه رقیب شود.

۱۹) با توجه به نمودار روبه‌رو، به‌ترتیب (از راست به چپ):

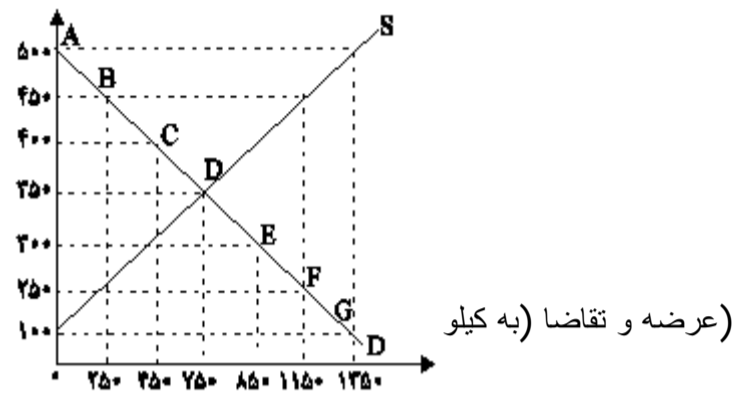
الف) منحنی «تقاضا» و «عرضه» به‌ترتیب از راست به چپ کدام است و هر یک در کدام وضعیت است؟

ب) در قیمت ۵۰۰ ریال، تفاضل میزان عرضه نسبت به مقدار عرضه تعادلی چقدر است؟

ج) در قیمت ۳۰۰ ریال، بازار با چه وضعیتی روبه‌رو است؟

د) در قیمت ۱۰۰ ریال کدام عامل موجب از بین رفتن فاصله بین عرضه و تقاضا و هماهنگی رفتار اقتصادی تولیدکننده و مصرف‌کننده می‌شود؟

قیمت (به ریال)



- ۱) الف) S و D - صعودی و نزولی، ب) ۱۳۵۰ کیلو، ج) ۴۰۰ کیلو کمبود تقاضا، د) ۲۰۰ ریال افزایش قیمت
 ۲) الف) D و S - نزولی و صعودی، ب) ۶۰۰ کیلو، ج) ۴۰۰ کیلو کمبود عرضه، د) ۲۰۰ ریال افزایش قیمت
 ۳) الف) D و S - نزولی و صعودی، ب) ۶۰۰ کیلو، ج) ۴۰۰ کیلو مازاد تقاضا، د) ۲۵۰ ریال افزایش قیمت
 ۴) الف) S و D - صعودی و نزولی، ب) ۱۳۵۰ کیلو، ج) ۴۰۰ کیلو مازاد عرضه، د) ۲۵۰ ریال افزایش قیمت

۲۰)

کدام یک از عبارات زیر صحیح بیان نشده است؟

الف) دولت با تعریف و اجرای حقوق مالکیت، امنیت خرید و فروش و مبادلات را بهبود می‌بخشد.

ب) دولت با دریافت مالیات از شرکت‌ها و خانواده‌ها و پرداخت یارانه به آنها نقشی مهم در اقتصاد ایفا می‌کند.

ج) در بازار عوامل تولید، خانوارها خریدار و بنگاه‌ها فروشنده‌اند.

د) دولت می‌تواند سالیانه بخشی از درآمد موردنیاز خود را از طریق ایجاد بدهی تأمین کند، یعنی از مردم قرض بگیرد یا آنها را در طرح‌های عمرانی و سرمایه‌گذاری‌های دولت شریک کند.

۴) الف، ب

۳) ج، د

۲) ج

۱) الف، د



آکادمی کوچینگ
تحصیلی منصور رخشان

نام و نام خانوادگی:

نام آزمون: اقتصاد فصل ۲ آموزشی

سوال ۱

پاسخ: گزینه ۲

گزینه «۲»

مالیات‌ها به دو نوع مستقیم و غیرمستقیم تقسیم می‌شوند:

۱- مالیات مستقیم: مالیاتی است که به‌طور مستقیم از دارایی و ثروت مؤدیان دریافت می‌شود. مالیات بر درآمد، مالیات بر دارایی و ثروت همه از نوع مالیات مستقیم‌اند.

۲- مالیات غیرمستقیم: مالیاتی است که تحقق آن به رفتار یا فعالیت اقتصادی بستگی دارد؛ مانند: مالیات بر نقل و انتقالات دارایی، حقوق و عوارض گمرکی، عوارض و مالیات بر فروش.

سوال ۲

پاسخ: گزینه ۲

کشور «الف» در تولید غذا و پوشاک مزیت مطلق دارد و کشور «ب» در تولید غذا و پوشاک نسبت به کشور «الف» مزیت اقتصادی ندارد. در این حالت اقتصاددانان مفهوم مزیت نسبی را به‌کار می‌گیرند و می‌گویند هرچند کشور «ب» در غذا و پوشاک نسبت به کشور «الف» مزیت مطلق ندارد، اما در کشور خود در تولید غذا نسبت به پوشاک مزیت نسبی دارد (۵۰۰ به ۴۵۰)، بنابراین باید در صنعت غذا متمرکز شود و پوشاک مورد نیاز خود را از کشور «الف» وارد کند.

سوال ۳

پاسخ: گزینه ۱

گزینه «۱»

هزینه واردات هر کیلوگرم قهوه از کشور A به کشور B ۸۰ دلار ($Y+1=8$) و هزینه واردات هر کیلوگرم کاکائو از کشور B به کشور A ۶۰ دلار ($5+1=6$) است، که در هر دو مورد از هزینه تولید کالا در کشور واردکننده، کمتر است و مناسب است؛ کشور A فقط قهوه و کشور B فقط کاکائو تولید کند و کالای دوم را از کشور دیگر وارد نماید.

سوال ۴

پاسخ: گزینه ۳

الف) بازار در قیمت‌های ۵۰۰ و ۶۰۰ ریال با مزاد عرضه روبروست.

میزان مزاد عرضه در ۵۰۰ ریال: ۱۵ کیلوگرم (۵۰ - ۶۵)

میزان مزاد عرضه در ۶۰۰ ریال: ۳۵ کیلوگرم (۴۰ - ۷۵)

ب) در قیمت ۲۰۰ ریال، فقط برای ۳۵ کیلوگرم از تقاضا، فروش کالا انجام می‌شود.

پس فقط ۳۵ کیلوگرم خریداری می‌شود، در نتیجه حداکثر میزان هزینه مصرف کننده، برابر خواهد بود با:

$$\text{ریال } ۲۰۰ \times ۳۵ = ۷,۰۰۰$$

سوال ۵

پاسخ: گزینه ۳

تشریح گزینه نادرست:

بازار، به مجموعه خریداران و فروشندگان چیزی در هر جای ممکن اطلاق می‌شود.

سوال ۶

پاسخ: گزینه ۳

در سطح قیمت بالاتر از نقطه تعادلی به دلیل گران بودن کالا، تولیدکنندگان به تولید بیشتر می‌پردازند در حالی که مصرف‌کنندگان به خرید و مصرف کالا تمایل نشان نمی‌دهند.

تشریح سایر گزینه‌ها:

گزینه «۱»: منحنی D مقادیر تقاضا و منحنی S نشان‌دهنده مقادیر عرضه می‌باشد.

گزینه «۲»: در بازار هنگامی کمبود عرضه اتفاق می‌افتد که قیمت از سطح قیمت تعادلی پایین‌تر باشد، در نتیجه گروهی از مصرف‌کنندگان موفق به خرید کالای مورد نیاز خود نخواهند شد.

گزینه «۴»: صعودی بودن منحنی عرضه به این معناست که با افزایش قیمت، مقدار عرضه افزایش خواهد یافت و در مقابل با کاهش قیمت، مقدار عرضه نیز کاهش می‌یابد.

سوال ۷

پاسخ: گزینه ۳

در بازار هنگامی «کمبود عرضه (مزاد تقاضا)» اتفاق می‌افتد که قیمت از سطح قیمت تعادلی پایین‌تر باشد. در نتیجه، گروهی از مصرف‌کنندگان موفق به خرید کالای مورد نیاز خود نخواهند شد. این گروه برای خرید کالا حاضرند مبلغ بیشتری بپردازند و این امر سبب افزایش قیمت کالا می‌شود. افزایش قیمت باعث می‌شود که از یک سو، تولیدکنندگان به تولید رغبت بیشتری نشان دهند و از سوی دیگر، مصرف‌کنندگان از مصرف خود بکاهند؛ در نتیجه در حالت کمبود، قیمت زیاد می‌شود. این افزایش قیمت تا سطحی ادامه می‌یابد که در آن، فاصله عرضه و تقاضا از بین برود و تعادل در بازار برقرار شود.

سوال ۸

پاسخ: گزینه ۳

در نقطه A قیمت بیشتر، ولی تقاضا کم‌تر است.
منحنی تقاضا از چپ به راست نزولی است و رابطه آن با قیمت کالا، معکوس است.

سوال ۹

پاسخ: گزینه ۱

گزینه «۱»

الف) کشور ایران در تولید برنج و کشور ژاپن در تولید گندم مزیت مطلق دارند.
ب) هرچند کشور چین در تولید هر دو کالا نسبت به ایران و ژاپن مزیت مطلق ندارد، اما در کشور خود در تولید برنج نسبت به گندم مزیت نسبی دارد. (۶۰ به ۴۰)؛ بنابراین باید در تولید برنج متمرکز شود و گندم مورد نیاز خود را از ژاپن وارد کند.
ج) با توجه به وضعیت کشور ژاپن و بدون در نظر گرفتن هزینه‌های حمل‌ونقل، این کشور می‌تواند گندم را در داخل تولید کند و برنج را از کشور ایران وارد کند.

سوال ۱۰

پاسخ: گزینه ۳

الف) بهبود عملکرد بازار
ب) بهبود عملکرد بازار
ج) ارائه کالای عمومی

سوال ۱۱

پاسخ: گزینه ۲

الف) مالیات بر مصرف

ب) در مالیات بر مصرف، مالیات نهایتاً توسط مصرف‌کننده نهایی پرداخت می‌شود، اما وظیفه قانونی پرداخت آن به عهده تولیدکنندگان و فروشندگان است.

ج) قیمت فروش با مالیات بر ارزش افزوده یک محصول

(نرخ مالیات بر ارزش افزوده \times قیمت اولیه محصول) + قیمت اولیه محصول =

$$\Rightarrow 22,000 = x + (x \times \frac{10}{100})$$

$$\Rightarrow 22,000 = \frac{110}{100}x \Rightarrow x = 20,000 \text{ تومان}$$

= مالیات بر ارزش افزوده جمع‌آوری شده توسط فروشنده \Rightarrow

قیمت اولیه محصول - قیمت فروش با مالیات بر ارزش افزوده یک محصول

$$\text{تومان } 2000 = 22000 - 20000 \Rightarrow \text{مالیات بر ارزش افزوده جمع‌آوری شده توسط فروشنده}$$

سوال ۱۲

پاسخ: گزینه ۱

- برخی محصولات، به ویژه محصولاتی که از فناوری‌های پیشرفته‌تری بهره می‌برند، ممکن است چند ملیتی باشند.

- به‌طور کلی، یکسان نبودن منابع و عوامل تولید در کشورها و نیز یکسان نبودن کشورها از نظر دسترسی به فناوری یا تفاوت‌های اقلیمی و آب و هوایی، از دلایلی است که باعث می‌شود کشورها با یکدیگر وارد مبادله شوند. همین عوامل باعث می‌شود تا تولید یک محصول در کشوری به صرفه باشد و در کشور دیگر، صرفه اقتصادی نداشته باشد و همین اختلاف، پایه بده - بستان دو کشور یا صادرات و واردات را تشکیل می‌دهد.

سوال ۱۳

پاسخ: گزینه ۱

موارد نادرست:

- کنفرانس پولی و مالی سازمان ملل (برتن وودز) در سال ۱۹۴۴ تشکیل و نتیجه آن تشکیل بانک جهانی توسعه و صندوق بین‌المللی پول بود.

- در سال ۱۹۴۷، ۲۳ کشور قراردادی غیررسمی به نام قرارداد گات را امضا کردند. (برای جلوگیری از اقدامات حمایت گرایانه کشورها علیه یکدیگر و حفظ روابط تجاری بین خودشان) بعدها این قرارداد به سازمان دائمی تجارت جهانی تبدیل شد.

سوال ۱۴

پاسخ: گزینه ۴

الف) در کشور ایران، غیر از مالیات، بخشی زیادی از درآمدهای دولت از محل فروش دارایی‌های تجدیدناپذیری مثل نفت و گاز تأمین می‌شود.

این درآمد پایدار نیست، با قیمت نفت نوسان می‌کند و قابل تحریم است.

ب) این دارایی‌ها، به نسل بعد نیز تعلق دارد و اگر با درآمد حاصل از فروش این منبع، دارایی‌های دیگری خلق نشود و صرفاً صرف هزینه‌های جاری (نظیر پرداخت دستمزد و ...) شود، نسل بعد، ما را نخواهد بخشید.

سوال ۱۵

پاسخ: گزینه ۱

مهم‌ترین انواع مالیات‌های غیرمستقیم که در کشور ما اجرا و اعمال می‌شوند، عبارت‌اند از:

۱- عوارض گمرکی و خدماتی، ۲- مالیات بر مصرف، ۳- مالیات بر ارزش افزوده (VAT)

سوال ۱۶

پاسخ: گزینه ۳

گزینه «۳»

- ردیف‌های ۱ و ۲: نشان‌دهنده کمبود عرضه

- ردیف‌های ۴ و ۵: نشان‌دهنده کمبود تقاضا (مازاد عرضه)

- ردیف ۳: نشان‌دهنده نقطه تعادل است که در آن قیمت تعادلی ۱۰۰۰ و مقدار تعادلی ۱۰ می‌باشد.

- اگر مقدار تقاضای کالایی از مقدار عرضه آن بیش‌تر باشد، در بازار کمبود رخ می‌دهد و باعث بالا رفتن قیمت می‌شود. (موارد سایر گزینه‌ها در مورد عملکرد بازار صحیح است.)

سوال ۱۷

پاسخ: گزینه ۲

گزینه «۲»

الف) افرادی که خانه، ویلا، خودروهای لوکس و ... دارند، ملزم به پرداخت درصدی از ارزش دارایی خود به دولت هستند. (مالیات بر دارایی)

ب) دولت تصمیم می‌گیرد که فقط کالاهای خاصی در مقادیر مشخصی پس از خرید مالیات بپردازند. (مالیات بر مصرف)

ج) کارکنان باید بخشی از درآمد خود را به‌عنوان مالیات به دولت پرداخت کنند. (مالیات بر درآمد)

سوال ۱۸

پاسخ: گزینه ۴

گزینه «۴»

وابستگی در تأمین کالاهای راهبردی و ضروری مثل دارو و ... می‌تواند موجب بهانه‌جویی و سلطه رقیب یا دشمن و نهایتاً ضعف و وابستگی کشور شود.

سوال ۱۹

پاسخ: گزینه ۳

گزینه «۳»

الف) با توجه به نمودار، خط «S» نشان دهنده منحنی عرضه - قیمت است و صعودی است. خط «D» نشان دهنده منحنی تقاضا - قیمت است و نزولی است.

ب) کیلو ۱۳۵۰ = مقدار عرضه در قیمت ۵۰۰ ریال

کیلو ۷۵۰ = مقدار عرضه تعادل

$۶۰۰ = ۱۳۵۰ - ۷۵۰ =$ مقدار عرضه تعادلی - مقدار عرضه در قیمت ۵۰۰ ریال کیلو

ج) در سطوح قیمت پایین‌تر از قیمت تعادلی کمبود عرضه یا مازاد تقاضا داریم.

مقدار عرضه در قیمت ۳۰۰ ریال - مقدار تقاضا در قیمت ۳۰۰ ریال = مازاد تقاضا (کمبود عرضه) در قیمت ۳۰۰ ریال

کیلو $۴۰۰ = ۸۵۰ - ۴۵۰ =$

د) در بازار هنگامی «کمبود عرضه» اتفاق می‌افتد که قیمت از سطح قیمت تعادلی پایین‌تر باشد. در نتیجه، گروهی از مصرف‌کنندگان موفق به خرید کالای مورد نیاز خود نخواهند شد. این گروه، برای خرید کالا حاضرند مبلغ بالاتری بپردازند و این امر سبب افزایش قیمت کالا می‌شود. بالا رفتن قیمت باعث می‌شود که از یک سو، تولیدکنندگان رغبت بیشتری به تولید نشان دهند و از سوی دیگر، مصرف‌کنندگان از مصرف خود بکاهند، پس در حالت کمبود، قیمت بالا می‌رود و فاصله بین عرضه و تقاضا کاهش می‌یابد. این افزایش قیمت تا سطحی ادامه می‌یابد که در آن، فاصله بین عرضه و تقاضا از بین برود و تعادل در بازار برقرار شود، این سطح قیمت همان قیمت تعادلی است. بنابراین در قیمت ۱۰۰ ریال، قیمت باید ۲۵۰ ریال افزایش یابد تا به سطح قیمت تعادلی (۳۵۰ ریال) برسیم.

سوال ۲۰

پاسخ: گزینه ۲

گزینه «۲»

در بازار کالاها و خدمات، خانوارها خریدار و بنگاه‌ها فروشنده‌اند.

در بازار عوامل تولید، خانوارها فروشنده و بنگاه‌ها خریدارانند.



۱) در کدام گزینه وضعیت بازار در حالت تعادل است؟

- ۱) قیمت: ۳۵۰ ریال - مقدار تقاضا ۳۵۰ کیلو - مقدار عرضه: ۲۵۰ کیلو
 ۲) قیمت: ۳۰۰ ریال - مقدار تقاضا ۱۵۰ کیلو - مقدار عرضه: ۱۵۰ کیلو
 ۳) قیمت: ۱۰۰ ریال - مقدار تقاضا ۲۰۰ کیلو - مقدار عرضه: ۱۰۰ کیلو
 ۴) قیمت: ۲۰۰ ریال - مقدار تقاضا ۲۵۰ کیلو - مقدار عرضه: ۱۰۰ کیلو

۲) با توجه به جدول «تقاضا، عرضه، قیمت» ذیل، کدام گزینه مبین پاسخ صحیح پرسش‌های زیر است؟

الف) میزان مازاد یا کمبود عرضه در سطح قیمت ۱۷,۰۰۰ تومان، چند کیلو است؟

ب) میزان مازاد یا کمبود تقاضا در سطح قیمت ۲۰,۰۰۰ تومان، چند کیلو است؟

ج) حداکثر میزان پرداختی مصرف‌کنندگان در سطح قیمت ۲۳,۰۰۰ تومان، چند تومان است؟

ردیف	قیمت (به تومان)	مقدار تقاضا (به کیلو)	مقدار عرضه (به کیلو)
۱	۱۵,۰۰۰	۴۰	۲۰
۲	۱۷,۰۰۰	۳۵	۲۵
۳	۱۸,۰۰۰	۳۰	۳۰
۴	۲۰,۰۰۰	۲۰	۴۵
۵	۲۳,۰۰۰	۱۵	۵۰

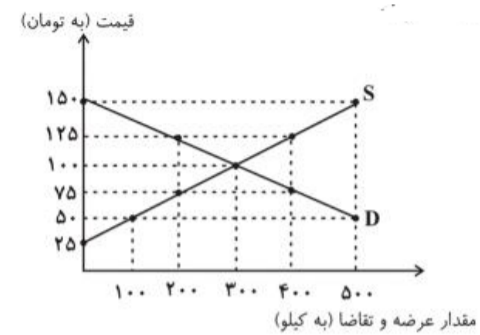
- ۱) الف) ۱۰ کیلو مازاد عرضه، ب) ۲۵ کیلو مازاد تقاضا، ج) ۳۴۵,۰۰۰ تومان
 ۲) الف) ۱۰ کیلو کمبود عرضه، ب) ۲۵ کیلو کمبود تقاضا، ج) ۱,۱۵۰,۰۰۰ تومان
 ۳) الف) ۱۰ کیلو کمبود عرضه، ب) ۲۵ کیلو کمبود تقاضا، ج) ۳۴۵,۰۰۰ تومان
 ۴) الف) ۱۰ کیلو مازاد عرضه، ب) ۲۵ کیلو کمبود تقاضا، ج) ۱,۱۵۰,۰۰۰ تومان

۳) نمودار زیر وضعیت کالای الف در بازار را نشان می‌دهد. با توجه به اطلاعات مذکور در نمودار:

الف) در قیمت ۷۵ تومان بازار با چه وضعیتی روبه‌رو است؟

ب) حداکثر درآمد تولیدکنندگان در قیمت ۱۲۵ تومان کدام است؟

ج) در قیمت ۵۰ تومان، در صورت تغییر قیمت کالا و رسیدن به نقطه تعادلی، حداکثر درآمد تولیدکنندگان به چه میزان افزایش خواهد یافت؟



- ۱) الف) ۲۰۰ کیلو مازاد تقاضا، ب) ۲۵ هزار تومان، ج) ۲۵ هزار تومان
- ۲) الف) ۱۰۰ کیلو کمبود عرضه، ب) ۵۰ هزار تومان، ج) ۲۰ هزار تومان
- ۳) الف) ۲۰۰ کیلو مازاد تقاضا، ب) ۵۰ هزار تومان، ج) ۲۵ هزار تومان
- ۴) الف) ۲۰۰ کیلو کمبود عرضه، ب) ۲۵ هزار تومان، ج) ۲۰ هزار تومان

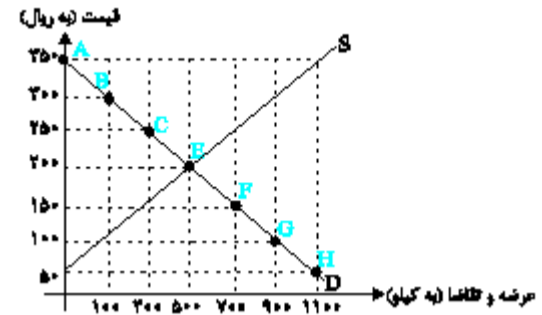
۴) با توجه به نمودار روبه‌رو به ترتیب:

الف) نقاط مربوط به مازاد عرضه و کمبود عرضه کدام است؟

ب) مازاد عرضه و کمبود عرضه در کدام موقعیت نسبت به نقطه تعادلی قرار دارند؟

ج) منحنی تقاضا - قیمت و عرضه - قیمت به ترتیب کدام است و هر یک در کدام وضعیت است؟

د) مقدار قیمت تعادلی، تقاضای تعادلی و عرضه تعادلی کدام است؟



- ۱) الف) مازاد عرضه، نقاط: E ، F و G و کمبود عرضه، نقاط: A ، B و C ، ب) مازاد عرضه زیر منحنی تقاضا و کمبود عرضه روی منحنی تقاضا، ج) D و S - نزولی و صعودی، د) ۵۰۰ و ۲۰۰ ، ۵۰۰
- ۲) الف) مازاد عرضه، نقاط: E ، F و G و کمبود عرضه، نقاط: A ، B و C ، ب) مازاد عرضه زیر منحنی تقاضا و کمبود عرضه روی منحنی تقاضا، ج) S و D - صعودی و نزولی، د) ۲۰۰ ، ۵۰۰ و ۵۰۰
- ۳) الف) مازاد عرضه، نقاط: A ، B و C و کمبود عرضه، نقاط: F ، G و H ، ب) مازاد عرضه بالای نقطه تعادلی و کمبود عرضه پایین نقطه تعادلی، ج) D و S - نزولی و صعودی، د) ۲۰۰ ، ۵۰۰ و ۵۰۰
- ۴) الف) مازاد عرضه، نقاط: A ، B و C و کمبود عرضه، نقاط: F ، G و H ، ب) مازاد عرضه بالای نقطه تعادلی و کمبود عرضه پایین نقطه تعادلی، ج) S و D - صعودی و نزولی، د) ۵۰۰ و ۲۰۰ ، ۵۰۰

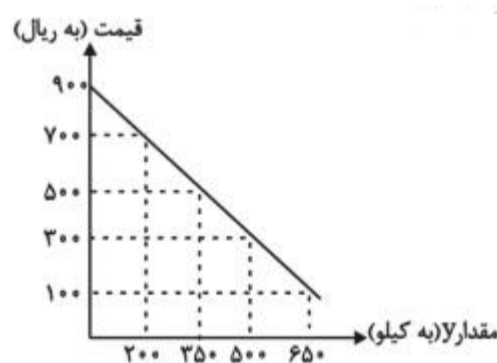
۵) با توجه به نمودار و جدول زیر که نشان‌دهنده وضعیت یک کالا در بازار است، به ترتیب:

الف) مقادیر X و Y به ترتیب بیان‌کننده چه مصادیقی است؟

ب) مقدار قیمت تعادلی، تقاضای تعادلی و عرضه تعادلی کدام است؟ (به ترتیب)

ج) به ازای چه قیمتی مقدار ۳۰۰ کیلو مازاد عرضه ایجاد می‌شود؟

د) تفاضل مقدار تعادلی تقاضا با میزان مازاد تقاضا در سطح قیمت ۳۰۰ ریال، چند کیلو است؟



مقدار X (به کیلو)	قیمت (به ریال)
۰	۱۰۰
۲۰۰	۳۰۰
۳۵۰	۵۰۰
۵۰۰	۷۰۰
۶۵۰	۹۰۰

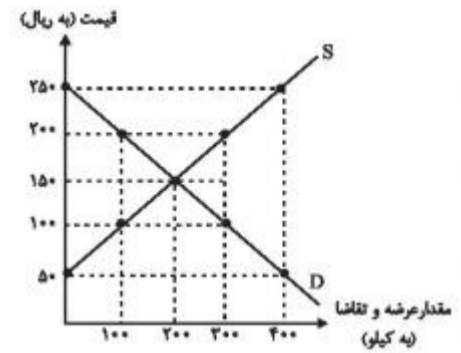
- ۱) الف) عرضه - تقاضا، ب) ۵۰۰ ریال - ۳۵۰ کیلو - ۳۵۰ کیلو، ج) ۷۰۰ ریال، د) ۵۰ کیلو
- ۲) الف) تقاضا - عرضه ، ب) ۵۰۰ ریال - ۳۵۰ کیلو - ۳۵۰ کیلو، ج) ۳۰۰ ریال، د) ۳۰۰ کیلو
- ۳) الف) عرضه - تقاضا، ب) ۳۰۰ ریال - ۵۰۰ کیلو - ۲۰۰ کیلو، ج) ۷۰۰ ریال، د) ۳۰۰ کیلو
- ۴) الف) تقاضا - عرضه ، ب) ۳۰۰ ریال - ۵۰۰ کیلو - ۲۰۰ کیلو، ج) ۳۰۰ ریال، د) ۵۰ کیلو

۶ عبارات کدام گزینه مبین پاسخ صحیح پرسش‌های زیر است؟

الف) با افزایش قیمت تا سطح ۲۵۰ هزار ریال چه وضعیتی در بازار ایجاد می‌شود؟

ب) در حالت مازاد عرضه، چه عاملی سبب رسیدن سطح قیمت‌ها به حالت قیمت تعادلی می‌شود؟

ج) عبارت کدام گزینه بیانگر رفتار اقتصادی هریک از تولیدکنندگان و مصرف‌کنندگان در وضعیت مازاد تقاضا است؟



- ۱) الف) مازاد عرضه، ب) افزایش قیمت، ج) کاهش قیمت از سوی تولیدکنندگان و افزایش رغبت خریداران برای مصرف
 ۲) الف) کمبود تقاضا، ب) کاهش قیمت، ج) بالا رفتن تولیدات از سوی تولیدکنندگان و افزایش مصرف‌گرایی از سوی خانوارها
 ۳) الف) مازاد عرضه، ب) کاهش قیمت، ج) با افزایش قیمت‌ها، تولیدکنندگان بر میزان تولیدات خود می‌افزایند و مصرف‌کنندگان از مصرف خود می‌کاهند.
 ۴) الف) کمبود عرضه، ب) تعدیل قیمت، ج) هر دو گروه تولیدکنندگان و مصرف‌کنندگان سعی به تولید و مصرف براساس نیاز بازار و نیاز خود می‌کند.

۷ عبارات کدام گزینه بیانگر پاسخ صحیح پرسش‌های زیر است؟

الف) منابع مالی دولت برای ارائه خدمات و کالاهای عمومی معمولاً و در بیشتر موارد از دو محل تأمین می‌شود: ۱- ... و ۲- ...

ب) هدف اصلی از مالیات این است که ...

ج) مالیات‌های مستقیم به دو دسته ... و ... تقسیم می‌شوند.

د) اساس و مبنای مالیات بر دارایی ... است.

- ۱) الف) مالیات‌ها - فروش دارایی‌های ملی، ب) درآمد دولت را تا حدی بالا ببرد که عملکرد دولت مؤثر واقع شود. ج) مالیات بر دارایی - مالیات بر درآمد، د) ثروت مؤدی
 ۲) الف) فروش اوراق مشارکت - سرمایه‌گذاری‌های مولد، ب) فعالیت‌های نامناسب را کاهش و فعالیت‌های مطلوب را تشویق کند. ج) مالیات بر مصرف - مالیات بر ارزش افزوده، د) درآمد مؤدی
 ۳) الف) مالیات‌ها - فروش دارایی‌های ملی، ب) درآمد دولت را تا حدی بالا ببرد که عملکرد دولت مؤثر واقع شود. ج) مالیات بر مصرف - مالیات بر ارزش افزوده، د) درآمد مؤدی
 ۴) الف) فروش اوراق مشارکت - سرمایه‌گذاری‌های مولد، ب) فعالیت‌های نامناسب را کاهش و فعالیت‌های مطلوب را تشویق کند. ج) مالیات بر دارایی - مالیات بر درآمد، د) ثروت مؤدی

۸ عبارات کدام گزینه در خصوص عرضه‌کنندگان و منحنی عرضه نادرست است؟

۱) فروشندگان همان بنگاه‌های ارائه‌کننده کالا یا خدمات و نیز عوامل فروش آن‌ها هستند.

۲) طبق قانون عرضه، با افزایش قیمت، مقدار عرضه از هر کالا افزایش می‌یابد و بالعکس.

۳) هزینه‌های تولید: مانند قیمت مواد اولیه، اگر قیمت مواد اولیه افزایش یابد، هزینه‌های تولید افزایش می‌یابد و میزان تولید کالا کاهش می‌یابد.

۴) ابداعات و اختراعات معمولاً با افزایش هزینه‌ها و کاهش به‌کارگیری نیروی انسانی، اثر منفی بر مقدار تولید و عرضه دارد.

۹) با توجه به اطلاعات جدول زیر، اگر دولت بر تولید و فروش نان ۲۰ درصد مالیات بر ارزش افزوده اعمال کند، آن گاه:

مرحله (۱)، کشاورز گندم را به قیمت ۱۲۰۰ تومان به آسیابان می‌فروشد.	مرحله (۲)، آسیابان آرد تولیدی را به قیمت ۲۵۰۰ تومان به نانوا می‌فروشد.	مرحله (۳)، نانوا نان تولیدی را به قیمت ۳۵۰۰ تومان به مشتری می‌دهد.
--	---	--

الف) قیمت فروش با مالیات بر ارزش افزوده، در مرحله دوم چند تومان است؟

ب) مالیات بر ارزش افزوده خالص جمع‌آوری شده در مرحله اول چند تومان است؟

ج) مجموع مالیات بر ارزش افزوده جمع‌آوری شده، چند تومان است؟

۲) الف (۲۱۰۰، ب) ۲۴۰، ج) ۷۵۰

۴) الف (۳۰۰۰، ب) ۲۶۰، ج) ۷۵۰

۱) الف (۳۰۰۰، ب) ۲۴۰، ج) ۷۰۰

۳) الف (۲۱۰۰، ب) ۲۶۰، ج) ۷۰۰

۱۰) بهترین هر یک از عبارات زیر به کدام یک از انواع مالیات اشاره دارد؟

الف) مهم‌ترین نوع مالیات بر دارایی

ب) مهم‌ترین نوع مالیات

ج) اگرچه وظیفه قانونی پرداخت این نوع از مالیات برعهده تولیدکنندگان و فروشندگان است، اما نهایتاً به وسیله مصرف‌کننده نهایی پرداخت می‌شود.

د) مالیات هر کشور بر صادرات و واردات کالاهای مختلف

- ۱) الف) مالیات بر ارث، ب) مالیات بر درآمد اشخاص، ج) مالیات بر مصرف، د) حقوق و عوارض گمرکی
- ۲) الف) مالیات بر درآمد، ب) مالیات بر درآمد اشخاص، ج) مالیات بر ارزش افزوده، د) مالیات بر مصرف
- ۳) الف) مالیات بر ارث، ب) مالیات بر ارزش افزوده، ج) مالیات بر ارزش افزوده، د) حقوق و عوارض گمرکی
- ۴) الف) مالیات بر درآمد، ب) مالیات بر ارزش افزوده، ج) مالیات بر مصرف، د) مالیات بر مصرف

۱۱) با توجه به جدول زیر که میزان تولیدات سه کشور چین، اندونزی و فیلیپین را در دو کالای: کاغذ و پارچه نشان می‌دهد، کدام گزینه با توجه به اصل مزیت‌های مطلق و نسبی درست است؟ (هر سه کشور به یک اندازه از نیروی کار، سرمایه و دانش فنی برخوردارند. کاغذ و پارچه در هر سه کشور با قیمت‌های یکسان تولید می‌شوند.)

۱۷ تن ۶۱۰ تن ۵۰ کشور/کالا چین اندونزی فیلیپین

۲) با توجه به اصل مزیت مطلق اندونزی باید به تولید کاغذ بپردازد.

۴) با توجه به اصل مزیت نسبی اندونزی باید به تولید پارچه بپردازد.

۱) با توجه به اصل مزیت نسبی فیلیپین باید به تولید پارچه بپردازد.

۳) با توجه به اصل مزیت مطلق چین باید به تولید کاغذ بپردازد.

۱۲) با توجه به اطلاعات داده شده در جدول زیر که هزینه تولید دو کالای گندم و برنج را در سه کشور «A»، «B» و «C» نشان می‌دهد:

(با فرض این‌که هر سه کشور به یک اندازه از نیروی کار، سرمایه و دانش فنی برخوردارند.)

کشورها	گندم	برنج
A	۷۱۰ تومان	۱۱۵۰ تومان
B	۵۰۰ تومان	۱۳۰۰ تومان
C	۴۵۰ تومان	۱۲۵۰ تومان

الف) کدام کشور در تولید گندم مزیت مطلق دارد؟

ب) بدون در نظر گرفتن هزینه‌های حمل‌ونقل و با توجه به وضعیت کشور A، کدام رابطه توجیه اقتصادی دارد؟

ج) کشور B در تولید کدام کالا باید متمرکز شود؟

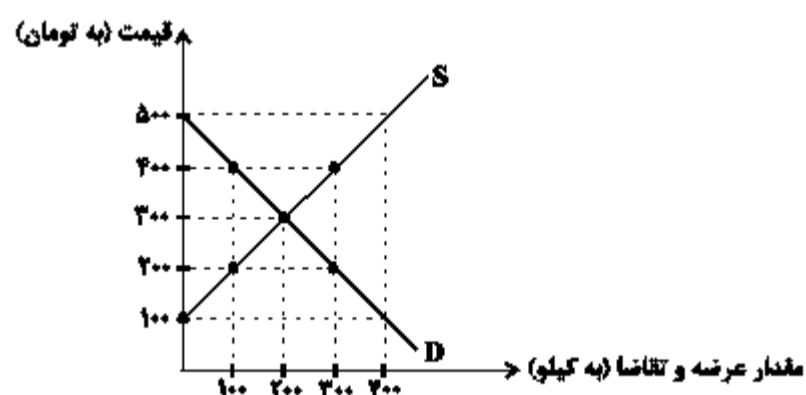
- ۱) الف) کشور A، ب) کشور A، گندم را در داخل تولید کند و برنج مورد نیاز خود را از کشور C وارد کند. ج) گندم
 ۲) الف) کشور A، ب) کشور A، برنج را در داخل تولید کند و گندم مورد نیاز خود را از کشور C وارد کند. ج) برنج
 ۳) الف) کشور C، ب) کشور A، برنج را در داخل تولید کند و گندم مورد نیاز خود را از کشور C وارد کند. ج) گندم
 ۴) الف) کشور C، ب) کشور A، برنج را در داخل تولید کند و گندم مورد نیاز خود را از کشور C وارد کند. ج) گندم

۱۳) نمودار زیر وضعیت کالای A را در بازار نشان می‌دهد، با توجه به نمودار: به‌ترتیب

الف) در قیمت ۲۰۰ تومان بازار با چه وضعیتی روبه‌رو است؟

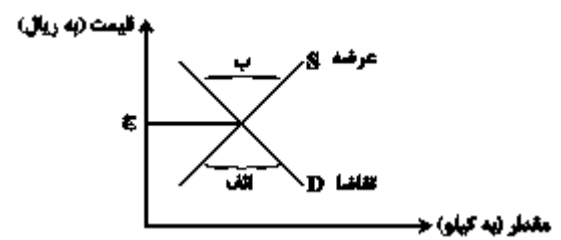
ب) در قیمت ۴۰۰ تومان حداکثر درآمد تولیدکننده چقدر خواهد بود؟

پ) در سطح قیمت ۱۰۰ تومان، کدام عامل منجر می‌شود تا قیمت و مقدار مجدداً به وضعیت تعادلی بازگردد؟



- ۱) ۲۰۰ کیلو مازاد تقاضا - ۴۰ هزار تومان - ۲۰۰ تومان افزایش قیمت
 ۲) ۱۰۰ کیلو مازاد عرضه - ۴۰ هزار تومان - ۱۰۰ تومان کاهش قیمت
 ۳) ۲۰۰ کیلو مازاد تقاضا - ۱۲۰ هزار تومان - ۲۰۰ تومان افزایش قیمت
 ۴) ۱۰۰ کیلو مازاد عرضه - ۱۲۰ هزار تومان - ۱۰۰ تومان کاهش قیمت

۱۴) به ترتیب کدام گزینه موارد الف، ب و ج را به درستی کامل می‌کند؟



- ۱) الف) مازاد تقاضا، ب) کمبود تقاضا، ج) قیمت تعادلی
 ۲) الف) کمبود عرضه، ب) مازاد عرضه، ج) مقدار تعادلی
 ۳) الف) مازاد عرضه، ب) مازاد عرضه، ج) قیمت تعادلی
 ۴) الف) کمبود تقاضا، ب) مازاد تقاضا، ج) مقدار تعادلی

۱۵) به ترتیب نام دیگر پیمان تجارت آزاد چیست و در سال ۱۹۹۲ کدام کشورها آن را امضا کردند؟

- ۱) پیمان برتن وودز - بلژیک، آمریکا، انگلستان
 ۲) پیمان نفتا - آمریکا، مکزیک، کانادا
 ۳) پیمان نفتا - انگلستان، آمریکا، بلژیک
 ۴) پیمان برتن وودز - مکزیک، کانادا، آمریکا

۱۶) چرا زندگی عموم انسان‌ها در جامعه شهری، اقتصادی تک‌محصولی است؟

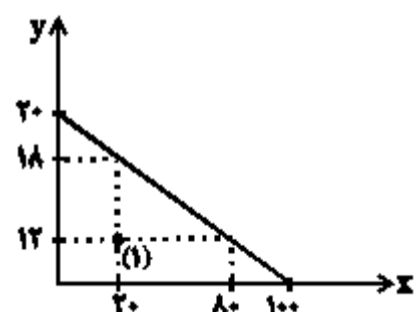
- ۱) مشکلات و تحریم‌های اقتصادی
 ۲) گران بودن مواد اولیه و عدم امکان تولید چند محصول
 ۳) تخصص‌گرایی و تولید براساس مزیت
 ۴) زیرا به وضعیت استقلال اقتصادی بیشتر کمک می‌کند.

۱۷) کدام یک از گزینه‌ها، راهکاری برای نزدیک شدن به وضعیت استقلال و استحکام اقتصادی ارائه نمی‌کند؟

- ۱) گوناگون کردن راه‌های تأمین کالاهای وارداتی
 ۲) توجه بیشتر به علم و فناوری و اقتصاد دانش‌بنیان
 ۳) نزدیک شدن به وضعیت تک‌محصولی
 ۴) خلق مزیت‌های جدید اقتصادی

۱۸) چند مورد از عبارت‌های زیر، به درستی از منحنی امکانات تولید شرکتی نتیجه‌گیری می‌شود؟

- (این شرکت فقط دو کالای X و Y را تولید می‌کند و آن‌ها را به ترتیب به قیمت‌های ۳ و ۱۴ واحد می‌فروشد.)
 الف) هزینه فرصت تولید ۸۰ واحد کالای X، ۱۲ واحد کالای Y است.
 ب) بیشترین درآمد این شرکت، ۳۰۰ واحد است.
 پ) اقتصاد این شرکت در وضعیت (۱) کارا است



- ۱) صفر ۲) یک ۳) دو ۴) سه

۱۹) کدام گزینه مبین پاسخ درست و کامل سؤالات زیر است؟

الف) مالیات بر «ارزش افزوده» نوعی مالیات بر «.....» است که «.....» را از پرداخت مالیات «.....»

ب) در ادبیات اقتصادی به کسی که حتی در صورت دسترسی به امکانات معیشتی توانایی استفاده از آنها را هم ندارد چه می‌گویند؟

ج) بهترین روش «تحریک تقاضای کل جامعه» که در واقع رکود بتواند رونق را به بازار برگرداند چیست؟

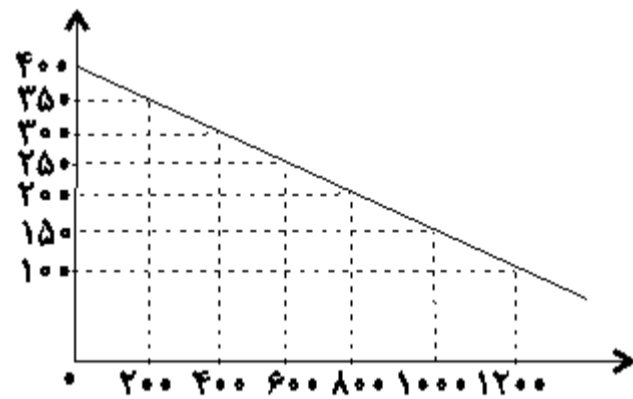
۱) الف) فروش دو مرحله‌ای - کالا و خدمات واسطه‌ای - نمی‌رهاند. ب) فقیر مطلق ج) کاهش مخارج جاری و عمرانی دولت و کاهش نرخ‌های مالیاتی یا پایه‌های مالیاتی

۲) الف) فروش دو مرحله‌ای - کالا و خدمات سرمایه‌ای - نمی‌رهاند. ب) فقیر اقتصادی ج) کاهش مخارج جاری یا عمرانی دولت و افزایش نرخ‌های مالیاتی یا پایه‌های مالیاتی

۳) الف) فروش چند مرحله‌ای - کالا و خدمات سرمایه‌ای - معاف می‌کند. ب) فقیر خاص ج) افزایش مخارج جاری یا عمرانی دولت و افزایش نرخ‌های مالیاتی یا پایه‌های مالیاتی

۴) الف) فروش چند مرحله‌ای - کالا و خدمات واسطه‌ای - معاف می‌کند. ب) مسکین ج) افزایش مخارج جاری یا عمرانی دولت و کاهش نرخ‌های مالیاتی یا پایه‌های مالیاتی

۲۰) کدام گروه از مشخصات در رابطه با نمودار منحنی ترسیم شده در شکل زیر در آن درست است؟



۱) معنا و مفهوم آن این است که با افزایش قیمت، مقدار تقاضا کاهش و با کاهش آن مقدار تقاضا افزایش می‌یابد - رابطه بین تقاضا و قیمت یک رابطه معکوس است - این منحنی مبین چگونگی رفتار اقتصادی مصرف‌کنندگان است - در این نمودار محور افقی بیانگر «مقدار» و محور عمودی مبین «قیمت کالا» است.

۲) معنا و مفهوم آن این است که با افزایش قیمت، مقدار عرضه کالا افزایش و با کاهش آن کاهش می‌یابد - موقعیت منحنی از راست به چپ نزولی است - رابطه بین تقاضا و قیمت یک رابطه غیرمستقیم است - این منحنی بیانگر چگونگی رفتار اقتصادی «تولیدکنندگان» است.

۳) معنا و مفهوم آن این است که با افزایش قیمت، مقدار تقاضا کاهش و با کاهش آن مقدار تقاضا افزایش می‌یابد - رابطه بین تقاضا و قیمت یک رابطه مستقیم است - این منحنی بیانگر چگونگی رفتار اقتصادی تولیدکنندگان است - نقطه تعادل همان نقطه «قیمت و مقدار» است.

۴) معنا و مفهوم آن این است که با افزایش قیمت، مقدار عرضه کالا افزایش و با کاهش آن کاهش می‌یابد - رابطه بین عرضه و قیمت یک رابطه مستقیم است - این منحنی بیانگر چگونگی رفتار تولیدکنندگان است - موقعیت منحنی از راست به چپ صعودی است.



آکادمی کوچینگ
تحصیلی منصور رخشان

نام و نام خانوادگی:

نام آزمون: اقتصاد فصل ۲ زمان دار

سوال ۱

پاسخ: گزینه ۲

در وضعیت تعادل مقدار تقاضا و عرضه با هم برابر است. تنها در گزینه «۲» در سطح قیمت مشخص شده (۳۰۰ ریال)، میزان تقاضا و عرضه با هم برابر است. (مقدار تقاضا: ۱۵۰ کیلو = مقدار عرضه: ۱۵۰ کیلو)

سوال ۲

پاسخ: گزینه ۳

الف) سطح قیمت ۱۸,۰۰۰ تومان که به ازای آن، مقدار عرضه و تقاضا با هم برابر می‌باشند (۳۰ کیلو)، قیمت تعادلی است. در سطوح قیمت پایین‌تر از قیمت تعادلی در بازار با کمبود عرضه (مازاد تقاضا) روبه‌رو می‌شویم. بنابراین در سطح قیمت ۱۷,۰۰۰ تومان، ۱۰ کیلو کمبود عرضه (مازاد تقاضا) وجود دارد. کیلو $۱۰ = ۲۵ - ۳۵$

ب) در سطوح قیمت بالاتر از قیمت تعادلی در بازار با کمبود تقاضا (مازاد عرضه) روبه‌رو می‌شویم. بنابراین در سطح قیمت ۲۰,۰۰۰ تومان، ۲۵ کیلو کمبود تقاضا (مازاد عرضه) وجود دارد. کیلو $۲۵ = ۴۵ - ۲۰$

ج) در سطح قیمت ۲۳,۰۰۰ تومان، تولیدکنندگان ۵۰ کیلو از کالا را تولید و عرضه می‌کنند، در حالی که تقاضاکنندگان تنها برای ۱۵ کیلو از کالا تقاضا دارند، در نتیجه در این سطح قیمت حداکثر پرداختی مصرف‌کنندگان برابر است با: تومان $۳۴۵,۰۰۰ = ۲۳,۰۰۰ \times ۱۵$

سوال ۳

پاسخ: گزینه ۱

الف) سطح قیمت ۱۰۰ تومان که به ازای آن، مقدار عرضه و تقاضا با هم برابر می‌باشند (۳۰۰ کیلو)، قیمت تعادلی است. در سطوح قیمت پایین‌تر از قیمت تعادلی در بازار با مازاد تقاضا (کمبود عرضه) روبه‌رو می‌شویم. بنابراین در سطح قیمت ۷۵ تومان، ۲۰۰ کیلو مازاد تقاضا (کمبود عرضه) وجود دارد.

$$\text{کیلو } ۲۰۰ = ۴۰۰ - ۲۰۰$$

ب) در سطح قیمت ۱۲۵ تومان، تولیدکنندگان ۴۰۰ کیلو از کالا را تولید و عرضه می‌کنند، در حالی که تقاضاکنندگان تنها برای ۲۰۰ کیلو از کالا تقاضا دارند، در نتیجه در این سطح قیمت درآمد تولیدکنندگان برابر خواهد بود با: هزار تومان $۲۵ = ۱۲۵ \times ۲۰۰ = ۲۵,۰۰۰$

ج)

تومان $۵۰۰۰ = ۵۰ \times ۱۰۰ =$ حداکثر درآمد تولیدکننده در قیمت ۵۰ تومان

تومان $۳۰,۰۰۰ = ۳۰۰ \times ۱۰۰ =$ حداکثر درآمد تولیدکننده در نقطه تعادلی

بنابراین حداکثر درآمد تولیدکننده به میزان ۲۵ هزار تومان افزایش خواهد یافت. هزار تومان $۲۵ = ۳۰,۰۰۰ - ۵۰۰۰ =$ تومان $۲۵ = ۳۰,۰۰۰ - ۵۰۰۰ =$

سوال ۴

پاسخ: گزینه ۳

گزینه «۳»

الف) در قیمت‌های پایین‌تر از قیمت تعادلی (نقاط F، G و H) کمبود عرضه (مازاد تقاضا) وجود دارد.

مازاد عرضه (کمبود تقاضا) در قیمت‌های بالاتر از تعادل (نقاط A، B و C) وجود دارد.

ب) در سطوح قیمت بالاتر از قیمت تعادلی مازاد عرضه داریم.

در سطوح قیمت پایین‌تر از قیمت تعادلی کمبود عرضه داریم.

ج) منحنی تقاضا - قیمت (D) نزولی است چون قیمت با مقدار تقاضا رابطه عکس دارد. منحنی عرضه - قیمت (S)، صعودی است چون مقدار عرضه با قیمت رابطه مستقیم دارد.

د) نقطه تعادلی محل برخورد منحنی‌های عرضه و تقاضا است. یعنی نقطه E. قیمت تعادلی معادل ۲۰۰ ریال و میزان عرضه و تقاضا با هم برابر بوده و معادل ۵۰۰ کیلو می‌باشد.

سوال ۵

پاسخ: گزینه ۱

الف) با افزایش قیمت، مقدار تقاضا کاهش و مقدار عرضه افزایش می‌یابد؛ بنابراین مقادیر X میزان عرضه و مقادیر Y میزان تقاضا را نشان می‌دهند.

ب) در نقطه تعادلی میزان عرضه و تقاضا برابر است بنابراین در این سؤال قیمت تعادلی ۵۰۰ ریال و میزان عرضه و تقاضای تعادلی ۳۵۰ کیلو است.

ج) در قیمت ۷۰۰ ریال میزان عرضه برابر با ۵۰۰ کیلو و میزان تقاضا ۲۰۰ کیلو است بنابراین:

$$\text{کیلو } ۳۰۰ = ۵۰۰ - ۲۰۰ = \text{میزان مازاد عرضه در قیمت } ۷۰۰ \text{ ریال}$$

د)

$$\text{کیلو } ۳۵۰ = \text{مقدار تقاضای تعادلی}$$

$$\text{ریال } ۳۰۰ = \text{مازاد تقاضا در قیمت}$$

$$\text{مقدار عرضه در قیمت } ۳۰۰ - \text{مقدار تقاضا در قیمت } ۳۰۰ =$$

$$\text{کیلو } ۳۰۰ = ۵۰۰ - ۲۰۰ = \text{مازاد تقاضا در قیمت } ۳۰۰ \text{ ریال}$$

$$\text{ریال } ۳۰۰ = \text{مازاد تقاضا در قیمت } ۳۰۰ \text{ ریال} - \text{مقدار تقاضای تعادلی}$$

$$\text{کیلو } ۵۰ = ۳۵۰ - ۳۰۰ =$$

سوال ۶

پاسخ: گزینه ۳

گزینه «۳»

- الف) در قیمت‌های بالاتر از قیمت تعادلی بازار با وضعیت مازاد عرضه (کمبود تقاضا) روبه‌رو است.
- ب) در حالت مازاد عرضه، قیمت کالا کاهش می‌یابد. این کاهش قیمت تا سطحی ادامه می‌یابد که در آن، فاصله عرضه و تقاضا از بین برود و در بازار تعادل برقرار شود.
- ج) در وضعیت کمبود عرضه (مازاد تقاضا) با افزایش قیمت‌ها تولیدکنندگان بر میزان تولیدات خود می‌افزایند و مصرف‌کنندگان از مصرف خود می‌کاهند.

سوال ۷

پاسخ: گزینه ۱

- الف) منابع مالی دولت برای ارائه خدمات و کالاهای عمومی معمولاً و در بیشتر موارد از دو محل تأمین می‌شود: ۱- مالیات‌ها و ۲- فروش دارایی‌های ملی
- ب) هدف اصلی از مالیات این است که درآمد دولت را تا حدی بالا ببرد که عملکرد دولت مؤثر واقع شود.
- ج) مالیات‌های مستقیم به دو دسته مالیات بر دارایی و مالیات بر درآمد تقسیم می‌شوند.
- د) اساس و مبنای مالیات بر دارایی ثروت مؤدی است.

سوال ۸

پاسخ: گزینه ۴

ابداعات و اختراعات معمولاً با کاهش هزینه‌ها اثر مثبتی بر مقدار تولید و عرضه دارد.

گزینه «۱»

قیمت فروش با مالیات بر ارزش افزوده در مرحله (۱)

$$= 1200 + \left(1200 \times \frac{2}{100}\right) = 1240 \text{ تومان}$$

قیمت فروش با مالیات بر ارزش افزوده در مرحله (۲)

$$= 2500 + \left(2500 \times \frac{2}{100}\right) = 3000 \text{ تومان}$$

قیمت فروش با مالیات بر ارزش افزوده در مرحله (۳)

$$= 3500 + \left(3500 \times \frac{2}{100}\right) = 4200 \text{ تومان}$$

مالیات بر ارزش افزوده جمع‌آوری شده توسط فروشنده در مرحله (۱)

$$= 1200 \times \frac{2}{100} = 240 \text{ تومان}$$

مالیات بر ارزش افزوده جمع‌آوری شده توسط فروشنده در مرحله (۲)

$$= 2500 \times \frac{2}{100} = 500 \text{ تومان}$$

مالیات بر ارزش افزوده جمع‌آوری شده توسط فروشنده در مرحله (۳)

$$= 3500 \times \frac{2}{100} = 700 \text{ تومان}$$

-700 = اعتبار مالیات بر ارزش افزوده‌هایی که در مرحله قبل پرداخت شده (مرحله (۱))

-240 = اعتبار مالیات بر ارزش افزوده‌هایی که در مرحله قبل پرداخت شده (مرحله (۲))

-500 = اعتبار مالیات بر ارزش افزوده‌هایی که در مرحله قبل پرداخت شده (مرحله (۳))

تومان 240 = مالیات بر ارزش افزوده خالص جمع‌آوری شده در مرحله (۱)

تومان $260 = 500 - 240$ = مالیات بر ارزش افزوده خالص جمع‌آوری شده در مرحله (۲)

تومان $200 = 700 - 500$ = مالیات بر ارزش افزوده خالص جمع‌آوری شده در مرحله (۳)

تومان $700 = 240 + 260 + 200$ = مجموع مالیات بر ارزش افزوده جمع‌آوری شده.

گزینه «۱»

الف) مالیات بر ارث

ب) مالیات بر درآمد اشخاص

ج) مالیات بر مصرف

د) حقوق و عوارض گمرکی

سوال ۱۱

پاسخ: گزینه ۲

گزینه «۲»

چین در تولید پارچه مزیت مطلق دارد.

اندونزی در تولید کاغذ مزیت مطلق دارد.

اگر فیلیپین همه امکانات خود را بر تولید کاغذ متمرکز کند، ۵۰ تن کاغذ و اگر به پارچه تخصیص دهد ۴۵ تن پارچه تولید می‌کند. ملاحظه می‌شود که فیلیپین در تولید کاغذ و پارچه نسبت به چین و اندونزی مزیت مطلق اقتصادی ندارد. اقتصاددانان در این حالت از مفهوم مزیت نسبی استفاده می‌کنند:

هر چند فیلیپین در کاغذ و پارچه نسبت به دیگر کشورها مزیت مطلق ندارد اما در کشور خود در تولید کاغذ (۵۰ تن) نسبت به پارچه (۴۵ تن) مزیت نسبی دارد. بنابراین باید در صنعت کاغذ متمرکز شود و پارچه موردنیاز خود را از چین وارد کند.

سوال ۱۲

پاسخ: گزینه ۳

گزینه «۳»

کشور A در تولید برنج مزیت مطلق دارد. (این کالا را ارزان‌تر از سایر کشورها تولید می‌کند).

کشور C در تولید گندم مزیت مطلق دارد. (این کالا را ارزان‌تر از سایر کشورها تولید می‌کند).

بهتر است هر کشور در محصولی که مزیت دارد، تخصص و تمرکز یابد و سایر محصولات را از یک‌دیگر بگیرند. با این تقسیم کار، رفاه مردم دو کشور و مجموع تولید جهان افزایش می‌یابد.

بهتر است کشور A، برنج را در داخل تولید کند و گندم مورد نیاز خود را از کشور C وارد کند.

ملاحظه می‌شود که کشور B در تولید برنج و گندم نسبت به کشورهای A و C مزیت اقتصادی ندارد. یعنی هیچ‌یک از دو کالا را به‌صرفه تولید نمی‌کند. اقتصاددانان در این حالت از مفهوم مزیت نسبی استفاده می‌کنند:

هر چند کشور B در برنج و گندم نسبت به دیگر کشورها مزیت مطلق ندارد اما در کشور خود گندم را ارزان‌تر از برنج تولید می‌کند و لذا در تولید گندم مزیت نسبی دارد. بنابراین باید در تولید گندم متمرکز شود و برنج موردنیاز خود را از کشور A وارد کند.

سوال ۱۳

پاسخ: گزینه ۱

الف) در سطوح قیمت پایین‌تر از قیمت تعادلی در بازار با مازاد تقاضا (کمبود عرضه) مواجه می‌شویم.

میزان تقاضا در قیمت ۲۰۰ تومان: ۳۰۰ کیلو

میزان عرضه در قیمت ۲۰۰ تومان: ۱۰۰ کیلو

کیلو (مازاد تقاضا) $300 - 100 = 200$

ب) در قیمت ۴۰۰ تومان تولیدکنندگان تمایل به تولید و فروش ۳۰۰ کیلو از کالا را دارند، اما تقاضاکنندگان به دلیل بالا بودن قیمت، تمایل چندانی به خرید ندارند و تنها ۱۰۰ کیلو از کالا را تقاضا دارند، در نتیجه حداکثر درآمد تولیدکنندگان در این قیمت برابر خواهد بود با:

حداکثر درآمد تولیدکنندگان در سطح قیمت ۴۰۰ تومان

هزار تومان ۴۰ = تومان ۴۰,۰۰۰ = 400×100

ج) در سطوح قیمت پایین‌تر از قیمت تعادلی در بازار با کمبود عرضه (مازاد تقاضا) مواجه می‌شویم. در این حالت چون گروهی از مصرف‌کنندگان موفق به خرید کالای مورد نیاز خود نمی‌شوند، حاضر هستند برای دریافت کالا، مبلغ بالاتری بپردازند، در نتیجه قیمت افزایش می‌یابد و تمایل تولیدکنندگان به تولید نیز بیشتر می‌شود. در نتیجه قیمت در بازار افزایش می‌یابد، قیمت تا سطح رسیدن به قیمت تعادلی افزایش می‌یابد؛ در نتیجه در سطح قیمت ۱۰۰ تومان، قیمت باید تا سطح رسیدن به قیمت تعادلی یعنی ۳۰۰ تومان افزایش یابد. (در سطح قیمت ۱۰۰ تومان، افزایش قیمت به میزان ۲۰۰ تومان $(300 - 100 = 200)$ بازار را به تعادل می‌رساند.)

سوال ۱۴

پاسخ: گزینه ۱

به ترتیب، مورد الف: مازاد تقاضا (کمبود عرضه)، مورد ب: کمبود تقاضا (مازاد عرضه) و مورد ج: قیمت تعادلی است.

سوال ۱۵

پاسخ: گزینه ۲

گزینه «۲»

آمریکا، کانادا و مکزیک در سال ۱۹۹۲، پیمان تجارت آزاد، مشهور به پیمان نفتا را امضا کردند.

سوال ۱۶

پاسخ: گزینه ۳

گزینه «۳»

زندگی عموم انسان‌ها در جامعه شهری به خاطر تخصص‌گرایی و تولید براساس مزیت، اقتصادی تک محصولی است.

سوال ۱۷

پاسخ: گزینه ۳

گزینه «۳»

اگر کشوری «راه‌های تأمین کالاهای وارداتی یا بازارهای فروش کالاهای صادراتی خود را گوناگون کند و از وضعیت تک‌محصولی فاصله بگیرد و با خلق مزیت‌های جدید اقتصادی امکان تأمین برخی نیازهای مهم و اساسی را در داخل کشور فراهم کند و به علم و فناوری و اقتصاد دانش‌بنیان توجه بیشتری داشته باشد،» به وضعیت استقلال و استحکام اقتصادی نزدیک می‌شود.

سوال ۱۸

پاسخ: گزینه ۲

گزینه «۲»

الف) نادرست: این شرکت اگر فقط x را تولید کند، می‌تواند ۱۰۰ واحد x و اگر فقط y تولید کند، می‌تواند ۲۰ واحد y تولید کند. بنابراین اگر بخواهد ۸۰ واحد x تولید کند، تولیدات y خود را از ۲۰ باید به ۱۲ کاهش دهد، یعنی فرصت تولید ۸ واحد y را باید از دست بدهد.

ب) درست: درآمد شرکت، حاصل ضرب قیمت فروش در تعداد کالاهای فروخته شده است:

واحد $۳۰۰ = ۱۰۰ \times ۳ =$ درآمد: اگر فقط x بفروشد

واحد $۲۸۰ = ۲۰ \times ۱۴ =$ درآمد: اگر فقط y بفروشد

بیشترین درآمد شرکت ۳۰۰ واحد است.

پ) نادرست: اقتصاد شرکت در وضعیت (۱)، ناکارا است.

سوال ۱۹

پاسخ: گزینه ۴

گزینه «۴»

الف) مالیات بر ارزش افزوده نوعی مالیات چندمرحله‌ای است که کالاها و خدمات واسطه‌ای را از پرداخت مالیات معاف می‌کند.

ب) مسکین در ادبیات اقتصادی وضعی بدتر از فقیر دارد، مسکین کسی است که حتی در صورت دسترسی به امکانات معیشتی، توانایی استفاده از آن‌ها را هم ندارد.

ج) افزایش در مخارج (جاری یا عمرانی) دولت و کاهش در نرخ‌ها یا پایه‌های مالیاتی (سیاست مالی انبساطی) بهترین راه تحریک تقاضای عمومی است که در مواقع رکود می‌تواند رونق را به بازار برگرداند.

گزینه «۱»

با افزایش قیمت یک کالا (با فرض ثابت بودن سایر عوامل)، مصرف‌کنندگان میزان مصرف یا خرید خود را غالباً کاهش می‌دهند و بالعکس با کاهش قیمت کالا، مقدار خرید آن افزایش می‌یابد.

قیمت یک کالا و مقدار خرید آن به وسیله مصرف‌کنندگان با هم رابطه معکوس دارد.

منحنی تقاضا نزولی است.

نزولی بودن منحنی تقاضا به این معناست که با افزایش قیمت کالا، مقدار تقاضای آن کاهش می‌یابد و در مقابل با کاهش قیمت، مقدار تقاضا افزایش می‌یابد.

منحنی تقاضا نشان‌دهنده چگونگی رفتار اقتصادی مصرف‌کنندگان است.



آکادمی کوچینگ
تحصیلی منصور رخشان

نام و نام خانوادگی:

نام آزمون: اقتصاد فصل ۳ آموزشی

۱) در خصوص نقش دولت در جریان توسعه ایران در چند قرن اخیر، کدام گزینه درست است؟

- ۱) در دوره پایانی حکومت صفویه، علاوه بر یکپارچگی سیاسی، اقتصاد یکپارچه و مستقلی شکل گرفت که با سایر لایه‌های دینی، اجتماعی و فرهنگی کشور هماهنگی داشت.
- ۲) در دوره قاجار، حرکت‌های مذهبی و ملی مثل تأسیس دارالفنون و برقراری نظم مالی و اداری توسط امیرکبیر، تحریم تنباکو و بیانیه‌های حمایت از تولید ملی، در اقتصاد ایران بسیار اثر بخش بود.
- ۳) در دوران پهلوی، ایجاد زمینه‌های قانونی، زیرساخت‌های مواصلاتی، امنیت نسبی، گسترش مدارس و دانشگاه‌ها و بهبود بهداشت توانست اقتصاد ایران را از ضعف ساختاری و هویتی برهاند.
- ۴) در دوران پهلوی دولت حضوری گسترده در عرصه اقتصاد کشور داشت و توانست سازمان و تشکیلات خود را نوسازی کند و شکل جدیدتری به خود بگیرد؛ در عین حال، نظام نوینی در مالیات‌گیری و بودجه‌بندی کشور پدید آمد.

۲) میزان تولید کل جامعه‌ای در چهار سال پیاپی به‌ترتیب ۲۰۰۰، ۲۵۰۰، ۳۰۰۰ و ۳۷۰۰ هزار میلیارد ریال است. با در نظر گرفتن سال اول به‌عنوان سال پایه، تولید این چهار سال به‌ترتیب به ۲۰۰۰، ۲۳۰۰، ۲۸۰۰ و ۳۲۰۰ هزار میلیارد ریال تغییر یافت. با توجه به این ارقام: الف) افزایش مقدار تولید در سال سوم و چهارم نسبت به سال پایه به‌ترتیب از راست به چپ چند هزار میلیارد ریال است؟ ب) افزایش قیمت در سال دوم نسبت به سال پایه چند هزار میلیارد ریال است؟ پ) میزان تورم در سال چهارم نسبت به سال پایه چند هزار میلیارد ریال است؟

۲) الف) ۸۰۰ - ۱۲۰۰، ب) ۲۰۰، پ) ۵۰۰
۴) الف) ۸۰۰ - ۱۲۰۰، ب) ۳۰۰، پ) ۷۰۰

۱) الف) ۲۰۰ - ۵۰۰، ب) ۳۰۰، پ) ۵۰۰
۳) الف) ۲۰۰ - ۵۰۰، ب) ۲۰۰، پ) ۷۰۰

۳) با توجه به جدول زیر که نشانگر چگونگی توزیع درآمد در کشور A در سال ۱۹۹۸ است: اگر تفاوت سهم دهک‌های سوم و چهارم ۱ درصد، ششم و هفتم ۴ درصد و نهم و دهم ۲ درصد باشد:

الف) سهم دهک‌های سوم، هفتم و نهم از درآمد ملی این کشور به ترتیب چند درصد است؟

ب) اگر مجموع درآمد سالانه این کشور ۵۲۰۰۰ دلار باشد، سهم دهک‌های پنجم، نهم و دهم از درآمد ملی در سال ۱۹۹۸ به ترتیب چند دلار است؟

جدول وضعیت توزیع درآمد در کشور A مربوط به سال ۱۹۹۸	
سهم دهک اول	۱ درصد
سهم دهک دوم	۲ درصد
سهم دهک سوم	؟
سهم دهک چهارم	۵ درصد
سهم دهک پنجم	۷ درصد
سهم دهک ششم	۹ درصد
سهم دهک هفتم	؟
سهم دهک هشتم	۱۷ درصد
سهم دهک نهم	؟
سهم دهک دهم	۲۲ درصد
جمعیت کشور	۱۰۰ درصد درآمد ملی

۱) الف (۴ - ۱۳ - ۲۰، ب) ۳,۶۴۰ - ۱۰,۴۰۰ - ۱۱,۴۴۰

۲) الف (۵ - ۱۴ - ۱۹، ب) ۳,۵۴۰ - ۹,۸۸۰ - ۱۲,۴۴۰

۳) الف (۴ - ۱۳ - ۲۰، ب) ۳,۶۴۰ - ۱۰,۴۰۰ - ۱۲,۴۴۰

۴) الف (۵ - ۱۴ - ۱۸، ب) ۳,۵۴۰ - ۹,۳۶۰ - ۱۱,۴۴۰

۴ وضعیت توزیع درآمد کشور فرضی A در سال ۱۹۹۹ میلادی در جدول زیر آمده است. اگر بدانیم سهم دهک سوم و چهارم با هم برابر است و سهم دهک نهم $\frac{2}{3}$ سهم دهک دهم است:

الف) شاخص دهک‌ها برابر با چه عددی است؟

ب) سهم دهک سوم چند درصد است؟

ج) اگر فرض کنیم، سهم دهک دهم و اول در کشور فرضی B به ترتیب برابر با ۲۵ و ۵ باشد، وضعیت توزیع درآمد در کدام کشور عادلانه تر است؟

وضعیت توزیع درآمد کشور A در سال ۱۹۹۹ میلادی	
سهم دهک اول	۳ درصد
سهم دهک دوم	۵ درصد
سهم دهک سوم	؟
سهم دهک چهارم	؟
سهم دهک پنجم	۸ درصد
سهم دهک ششم	۹ درصد
سهم دهک هفتم	۱۰/۵ درصد
سهم دهک هشتم	۱۲/۵ درصد
سهم دهک نهم	۱۶ درصد
سهم دهک دهم	؟
۱۰۰ درصد جمعیت کشور	۱۰۰ درصد درآمد ملی

۲) الف) ۹، ب) ۷، ج) کشور B
 ۴) الف) ۸، ب) ۷، ج) کشور A

۱) الف) ۹، ب) ۶، ج) کشور A
 ۳) الف) ۸، ب) ۶، ج) کشور B

۵) کدام گزینه بیانگر پاسخ صحیح پرسش‌های زیر است؟

الف) کدام نوع بیکاری به دلیل تغییرات فناوری به وجود می‌آید؟

ب) وجود کدام عامل سبب می‌شود تا کشور در زیر مرز امکانات تولید قرار گیرد؟

پ) در سطوح دستمزد بالاتر از نقطه تعادلی بازار نیروی کار با چه وضعیتی روبه‌رو است؟

۱) اصطکاک‌ی - منابع فعال - کمبود تقاضای نیروی کار

۲) ساختاری - منابع فعال - کمبود عرضه نیروی کار

۳) اصطکاک‌ی - منابع بیکار - مازاد تقاضای نیروی کار

۴) ساختاری - منابع بیکار - مازاد عرضه نیروی کار

۶) چند مورد از عبارت‌های زیر صحیح هستند؟

الف) در فقر مطلق، تعریف فقر نسبت به وضعیتی که در آن هستیم صورت می‌گیرد. از این رو معیار فقر در نواحی و زمان‌های مختلف یکسان است.

ب) شاغل بودن در زمینه غیرتخصصی، باعث می‌شود که احساس عمومی جامعه از بیکاری و نرخ رسمی آن تفاوت معناداری داشته باشند.

پ) با وجود جمعیت بیکار در جامعه، هیچ احتیاجی به انتقال منابع از تولید یک کالا به تولید کالای دیگری نیست.

۲ (۲)

۳ (۱)

۴ (۴)

۱ (۳)

۷) اگر جمعیت فعال یک کشور فرضی ۸۰ میلیون نفر و جمعیت افراد شاغل بالای ۱۵ سال آن کشور ۶۲ میلیون نفر باشد، برای آنکه نرخ بیکاری ۱۰ درصد باشد، چند میلیون نفر باید شاغل شوند؟

۱۴ (۴)

۸ (۳)

۱۲ (۲)

۱۰ (۱)

۸) عبارات کدام گزینه بیانگر پاسخ درست پرسش‌های زیر است؟

الف) جمعیت فعال جامعه به کدام دسته از افراد اطلاق می‌شود؟

ب) بیکاری اصطکاک‌ی برای کدام دسته افراد به کار می‌رود؟

ج) کدام دسته از افراد جزء جمعیت غیرفعال محسوب می‌شوند؟

۱) الف) جمع افراد شاغل و بیکار ۱۵ سال و بالاتر ب) کسانی که به امید یافتن شغل بهتر کار خود را رها کرده‌اند. ج) فرد ۱۳ ساله‌ای که ترک تحصیل کرده و در جست‌وجوی کار است.

۲) الف) جمع افراد شاغل و بیکار ۱۵ سال و بالاتر ب) کسانی که هنگام رکود اقتصادی بیکار می‌شوند. ج) فرد ۶۰ ساله‌ای که بازنشسته شده است.

۳) الف) جمع افراد مشغول به کار و جویای کار ۱۵ سال و بالاتر ب) کسانی که به تازگی در حال ورود به بازار کار هستند. ج) دانشجوی ترم دو دوره کارشناسی

۴) الف) جمع افراد مشغول به کار و جویای کار ۱۵ سال و بالاتر ب) کارگران ساختمانی و کشاورزان در فصل زمستان ج) زن خانه‌داری که به دنبال کار نمی‌گردد.

۹) به ترتیب هر کدام از رخدادها مرتبط با کدام حکومت در ایران است؟

- تجهیز ناوگان دولت‌های اروپایی و رقابت شدید با یکدیگر
- جدا شدن اقتصاد ایران از ابعاد هویتی، فرهنگی و دینی خود
- تأسیس بانک‌های روسی و انگلیسی

- (۱) قاجار - صفویه - پهلوی
(۲) صفویه - پهلوی - قاجار
(۳) قاجار - پهلوی - صفوی
(۴) صفویه - قاجار - پهلوی

۱۰) در رابطه با مقاوم‌سازی اقتصاد، کدام عبارت صحیح است؟

- (۱) ایران به دلیل وسعت و پهناوری جغرافیایی، برخورداری از منابع طبیعی و قرار گرفتن در چهارراه بین‌المللی به تازگی، جایگاه ویژه‌ای در اقتصاد جهان پیدا کرده است.
- (۲) در نیمه اول حکومت صفویه، به تدریج اقتصاد ایران رو به ضعف نهاد، زیرا حاکمان وقت از موقعیت جهان و وظایف تاریخی خود تصور درستی نداشتند.
- (۳) در دوره قاجار، اقدامات محدود مذهبی و ملی مثل تأسیس دارالفنون و برقراری نظم مالی و اداری توسط امیرکبیر تا حدود زیادی اثربخش واقع شدند.
- (۴) در دوران پهلوی، دولت حضوری گسترده در عرصه اقتصاد کشور داشت و توانست سازمان و تشکیلات خود را نوسازی کند و شکل جدیدتری به خود بگیرد.

۱۱) اگر کالای A در دو مرحله تولید شود و قیمت اولیه فروش (بدون احتساب مالیات بر ارزش افزوده) در هر یک از مراحل تولید به ترتیب برابر با ۵۵ و ۷۷ هزار تومان باشد، با توجه به نرخ ۱۰ درصد مالیات بر ارزش افزوده، مجموع مالیات بر ارزش افزوده جمع‌آوری شده در تمام مراحل تولید، چند هزار تومان است؟

- (۱) ۶,۷۰۰ هزار تومان
(۲) ۷,۵۵۰ هزار تومان
(۳) ۷,۷۰۰ هزار تومان
(۴) ۸,۷۰۰ هزار تومان

۱۲) یکی از عوامل مهم بیکاری و فقر کدام مورد است و دولت‌ها از چه طریقی با فقر و بیکاری مبارزه می‌کنند؟

- (۱) قاچاق- حمایت از شرکت‌های تولیدی و مبارزه با فساد
(۲) تورم- ایجاد ثبات در قیمت‌ها و مبارزه با اخلاک‌گرا
(۳) قاچاق- ایجاد ثبات در قیمت‌ها و مبارزه با اخلاک‌گرا
(۴) تورم- حمایت از شرکت‌های تولیدی و مبارزه با فساد

۱۳) کدام یک از راه‌های رسیدن کشور به وضعیت استقلال و استحکام اقتصادی نمی‌باشد؟

- (۱) از وضعیت تک‌محصولی فاصله بگیرد.
(۲) به علم و فناوری و اقتصاد دانش‌بنیان توجه بیشتری داشته باشد.
(۳) منابع تأمین کالاهای وارداتی یا بازارهای فروش کالاهای صادراتی را محدود کند.
(۴) با خلق مزیت‌های جدید اقتصادی امکان تأمین برخی نیازهای مهم و اساسی را در داخل کشور فراهم کند.

۱۴) اگر در یک جامعه فرضی با جمعیت ۳۰ میلیون نفر، نرخ بیکاری ۱۰ درصد باشد، با فرض اینکه کل جمعیت فعال ۲۰۰,۰۰۰ نفر است، به ترتیب تعداد افراد بیکار و شاغل چقدر است؟

- (۱) ۳۰ هزار نفر - ۱۰۰ هزار نفر
(۲) ۲۰ هزار نفر - ۱۰۰ هزار نفر
(۳) ۳۰ هزار نفر - ۱۸۰ هزار نفر
(۴) ۲۰ هزار نفر - ۱۸۰ هزار نفر

۱۵) به ترتیب کدام گزینه بیانگر پاسخ صحیح پرسش‌های زیر است؟

الف) اجرای سیاست‌های پولی وظیفه کدام نهاد است؟

ب) در چه شرایطی این نهاد اقدام به سیاست پولی انبساطی می‌کند؟

ج) یک نمونه از روش‌های آن کدام است؟

۱) الف) کانون بانک‌ها، ب) تورم، ج) خرید اوراق مشارکت در دست مردم

۲) الف) بانک مرکزی، ب) تورم، ج) فروش اوراق مشارکت به مردم

۳) الف) دولت، ب) رکود، ج) فروش اوراق مشارکت به مردم

۴) الف) بانک مرکزی، ب) رکود، ج) خرید اوراق مشارکت در دست مردم

۱۶) در جدول زیر با در نظر گرفتن سال ۹۴ به عنوان سال پایه، به ترتیب: تولید اسمی سال ۹۶ و تولید واقعی سال ۹۵ محاسبه کنید. (فرض می‌کنیم فقط همین دو کالا تولید می‌شود.)

سال کالا	مقدار تولید در سال ۱۳۹۴	قیمت در سال ۱۳۹۴	مقدار تولید در سال ۱۳۹۵	قیمت در سال ۱۳۹۵	مقدار تولید در سال ۱۳۹۶	قیمت در سال ۱۳۹۶
گلابی	۳۰۰۰ (کیلو)	۱۰۰	۳۰۰۰ (کیلو)	۱۵۰	۳۲۰۰ (کیلو)	۱۲۰
لاستیک	۲۰۰۰ (عدد)	۲۰۰	۱۵۰۰ (عدد)	۲۲۰	۲۵۰۰ (عدد)	۱۵۰

۲) ۶۲۰,۴۰۰ - ۸۲۰,۰۰۰

۱) ۶۲۰,۴۰۰ - ۸۲۰,۰۰۰

۴) ۶۰۰,۰۰۰ - ۷۵۹,۰۰۰

۳) ۶۰۰,۰۰۰ - ۷۵۹,۰۰۰

۱۷) کدام گزینه مبین پاسخ صحیح و کامل پرسش‌های زیر است؟

الف) اساسی‌ترین شاخص ارزیابی وضعیت اشتغال کشور کدام است؟

ب) کدام دسته افراد، جزء جمعیت غیرفعال محسوب می‌شوند؟

۱) الف) نرخ بیکاری، ب) مجموع افراد شاغل و افراد بیکار جامعه

۲) الف) نرخ رشد درآمد سرانه، ب) افرادی که مشغول به کارند و یا دنبال کار می‌گردند.

۳) الف) نرخ بیکاری، ب) افرادی که در سن کار هستند اما شاغل یا بیکار نیستند.

۴) الف) نرخ رشد درآمد سرانه، ب) افرادی که بالای ۱۵ سال دارند و به دنبال کار می‌گردند.

۱۸) کدام گزینه در رابطه با واقعیت نادرست است؟

۱) وقتی یک اقتصاد منابع غیرفعال دارد، به راحتی می‌تواند با استفاده از آن منابع غیرفعال کالا و خدمات زیادی تولید کند.

۲) وقتی یک اقتصاد منابع غیرفعال دارد، نیاز به انتقال منابع از تولید یک کالا به تولید کالای دیگری است.

۳) در شرایط رکود اقتصادی، وجود منابع بیکار سبب می‌شود که کشور در زیر مرز امکانات تولید قرار گیرد.

۴) با کاهش تولید و پدید آمدن رکود، کارگران کم‌تری مورد نیاز است و سرمایه کم‌تری مورد استفاده قرار می‌گیرد.

۱۹) چند مورد از عبارتهای زیر صحیح است؟

- اولین مرکز برای امر تسهیل در معاملات و مبادلات، بانکها بودند.
- پول همان ثروت نیست؛ زیرا با گذشت زمان ارزشش یا به عبارت دیگر، قدرت خرید آن کم می‌شود.
- امروزه پشتوانه پول، طلا است و همین نماینده قدرت اقتصادی کشور است.

۱ (۲)

۳ (۴)

۱) صفر

۲ (۳)

۲۰) وقتی که با نابرابری عرضه و تقاضای کل در اقتصاد و فزونی تقاضا بر عرضه روبه‌رو هستیم، چه اتفاقی رخ خواهد داد و ترجیح دولت برای تنظیم بازار در کوتاه مدت کدام مورد است؟

- ۱) قیمت کالاها افزایش پیدا می‌کند - افزایش ظرفیت‌های تولید
- ۲) قیمت کالاها کاهش پیدا می‌کند - فروش اوراق مشارکت
- ۳) قیمت کالاها کاهش پیدا می‌کند - افزایش درآمدهای نفتی
- ۴) قیمت کالاها افزایش پیدا می‌کند - افزایش واردات



آکادمی کوچینگ
تحصیلی منصور رخشان

نام و نام خانوادگی:

نام آزمون: اقتصاد فصل ۳ آموزشی

سوال ۱

پاسخ: گزینه ۴

گزینه «۴»

بررسی سایر گزینه‌ها:

گزینه «۱»: در نیمه اول حکومت صفویه، علاوه بر یکپارچگی سیاسی، اقتصاد یکپارچه و مستقلی شکل گرفت که با سایر لایه‌های دینی، اجتماعی و فرهنگی کشور هماهنگی داشت.

گزینه «۲»: در دوره قاجار، معدود حرکت‌های مذهبی و ملی مثل تأسیس دارالفنون و برقراری نظم مالی و اداری توسط امیرکبیر، تأسیس شرکت اسلامی و تحریم کالاهای خارجی توسط علمای اصفهان، تحریم تنباکو و لغو قرارداد رژی توسط مرحوم میرزای شیرازی، توصیه‌های علما به شاهان قاجار برای توجه به صنایع و پیشرفت‌های علمی جدید و بیانیه‌های حمایت از تولید ملی، متأسفانه در اقتصاد ایران اثربخش نبود.

گزینه «۳»: ویژگی عمده این دوره، جدا شدن اقتصاد ایران از ابعاد هویتی، فرهنگی، اجتماعی، تاریخی و دینی خود بود؛ ضمن اینکه اقتصاد ایران به جای تکیه بر پایه‌های بومی و درون‌زای داخلی و ملی خود به بیرون از مرزها و قدرت‌های بزرگ متکی شد. با این حال، حتی ایجاد زمینه‌های قانونی (مثل قانون تجارت، قانون تعاونی‌ها و ...) و زیرساخت‌های مواصلاتی (مانند خط آهن، پل، راه) امنیت نسبی، گسترش مدارس و دانشگاه‌ها و بهبود بهداشت هم نتوانست اقتصاد ایران را از ضعف ساختاری و هویتی برهاند.

سوال ۲

پاسخ: گزینه ۲

گزینه «۲»

= افزایش مقدار تولید در سال مورد نظر

تولید در سال پایه - میزان تولید در آن سال به قیمت ثابت

هزار میلیارد ریال $800 = 2800 - 2000$ = افزایش مقدار تولید در سال سوم (الف)

هزار میلیارد ریال $1200 = 3200 - 2000$ = افزایش مقدار تولید در سال چهارم

= افزایش قیمت (تورم) در سال مورد نظر

تولید در همان سال به قیمت ثابت - تولید در آن سال به قیمت جاری

هزار میلیارد ریال $200 = 2500 - 2300$ = افزایش قیمت در سال دوم (ب)

هزار میلیارد ریال $500 = 3700 - 3200$ = میزان تورم در سال چهارم (پ)

سوال ۳

پاسخ: گزینه ۱

گزینه «۱»

الف) درصد $4 = 5 - 1 = 4$ = سهم دهک سوم

درصد $13 = 9 + 4 = 13$ = سهم دهک هفتم

درصد $20 = 22 - 2 = 20$ = سهم دهک نهم

ب) دلار $3,640 = 52,000 \times \frac{7}{100}$ = سهم دهک پنجم از درآمد ملی

دلار $10,400 = 52,000 \times \frac{20}{100}$ = سهم دهک نهم از درآمد ملی

دلار $11,440 = 52,000 \times \frac{22}{100}$ = سهم دهک دهم از درآمد ملی

سوال ۴

پاسخ: گزینه ۳

گزینه «۳»

الف)

(سهم دهک دهم) $\times \frac{2}{3} =$ سهم دهک نهم

$\%16 = \frac{2}{3} \times (\text{سهم دهک دهم}) \Rightarrow \text{سهم دهک دهم} = \%16 \times \frac{3}{2} = \%24$

شاخص دهکها $= \frac{\text{سهم دهک دهم} \%24}{\text{سهم دهک اول} \%3} = 8$

ب)

$\%100 = (\%3 + \%5 + \%8 + \%9 + \%10/5$

$+ \%12/5 + \%16 + \%24) + (\text{سهم دهک سوم} + \text{سهم دهک چهارم}) = \%100$

$\Rightarrow \%88 + (\text{سهم دهک سوم} + \text{سهم دهک چهارم}) = \%100 \Rightarrow (\text{سهم دهک سوم} + \text{سهم دهک چهارم}) = \%12$

$(\text{سهم دهک سوم}) = \%12$

سهم دهک سوم = سهم دهک چهارم

سهم دهک سوم + سهم دهک سوم \rightarrow

$\%6 = \text{سهم دهک سوم} \Rightarrow \%12 =$

ج)

$\text{شاخص دهکها در کشور B} = \frac{\text{سهم دهک دهم} \%25}{\text{سهم دهک اول} \%5} = 5$

با محاسبه نسبت دهک دهم به دهک اول در کشورهای مختلف، شاخصی به دست می‌آید که برای مقایسه وضعیت توزیع درآمد بین آن‌ها به کار می‌رود. هرچه این نسبت بیش‌تر باشد، توزیع درآمد در آن جامعه نامناسب‌تر است، در نتیجه توزیع درآمد در کشور B وضعیت مناسب‌تری در مقایسه با وضعیت توزیع درآمد در کشور A دارد.

سوال ۵

پاسخ: گزینه ۴

گزینه «۴»

الف) فناوری و ساختار تولیدی همیشه در حال تغییر است و مهارت‌های برخی افراد ممکن است تقاضا نداشته باشد (بیکاری ساختاری).

ب) وجود منابع بیکار سبب می‌شود که کشور در زیر مرز امکانات تولید قرار گیرد.

پ) در سطوح دستمزد بالاتر از نقطه تعادلی بازار با مازاد عرضه (کمبود تقاضا) نیروی کار مواجه است.

سوال ۶

پاسخ: گزینه ۲

گزینه «۲»

الف) نادرست، در فقر نسبی تعریف فقر نسبت به وضعیتی که در آن هستیم صورت می‌گیرد و در نتیجه معیار فقر در نواحی و زمان‌های مختلف متفاوت است.

ب) صحیح، همه کسانی را که در غیر از زمینه تخصصی‌شان مشغول به کار و فعالیت باشند، شاغل محسوب می‌کنند.

پ) صحیح، اگر در جامعه‌ای جمعیت بیکار وجود داشته باشد، منابع غیرفعال دارد و وقتی یک اقتصاد منابع غیرفعال دارد، هیچ احتیاجی به انتقال منابع از تولید یک کالا به تولید کالای دیگری نیست.

سوال ۷

پاسخ: گزینه ۱

گزینه «۱»

میلیون نفر ۸۰: جمعیت فعال

میلیون نفر ۶۲: جمعیت شاغل

میلیون نفر ۱۸ = ۸۰ - ۶۲ = جمعیت بیکار

$$۱۰ = ۱۰۰ \times \frac{\text{جمعیت بیکار}}{\text{جمعیت فعال}} = ۱۰۰ \times \frac{۱۵ \text{ ساله و بیشتر}}{۸۰ \text{ ساله و بیشتر}} = \text{نرخ بیکاری}$$

$$۱۰ = ۱۰۰ \times \frac{۱۸ - x}{۸۰} = \text{نرخ بیکاری}$$

$$\Rightarrow ۹۰ - ۵x = ۴۰$$

$$\Rightarrow ۵۰ = ۵x \Rightarrow ۱۰ = x$$

۱۰ میلیون نفر باید شاغل شوند.

سوال ۸

پاسخ: گزینه ۳

گزینه «۳»

الف) اگر تعداد افراد شاغل و بیکار را با هم جمع کنیم، جمعیت فعال جامعه به دست می‌آید. جمعیت فعال افرادی هستند که یا مشغول به کارند و یا دنبال کار می‌گردند.

ب) بیکاری اصطلاحاً: این نوع بیکاری شامل کسانی می‌شود که شغل قبلی خود را به دلایلی رها کرده و به امید یافتن شغلی بهتر در جست‌وجو هستند. همچنین شامل کسانی است که به تازگی در حال ورود به بازار کار هستند. این نوع بیکاری کوتاه مدت است و در همه کشورها وجود دارد.

ج) همه کسانی که شغلی ندارند، هم بیکار نیستند. بیکار کسی است که بالاتر از ۱۵ سال دارد و در جست‌وجوی کار است؛ اما کاری برای خود پیدا نمی‌کند. بنابراین کسانی که دانش‌آموز و دانشجو هستند و یا بازنشسته و خانه‌دارند و دنبال کار نمی‌گردند، بیکار محسوب نمی‌شوند.

سوال ۹

پاسخ: گزینه ۲

گزینه «۲»

در دوره پایانی حکومت صفویه بود که دولت‌های اروپایی با تجهیز ناوگان خود به رقابت شدید نظامی و تجاری با یکدیگر و استعمار کشورهای دیگر پرداختند.

جدا شدن اقتصاد ایران از ابعاد هویتی، فرهنگی، دینی و ... در زمان حکومت پهلوی بود.

تأسیس بانک‌های روسی و انگلیسی نیز در زمان حکومت قاجار بود.

سوال ۱۰

پاسخ: گزینه ۴

گزینه «۴»

تشریح گزینه‌های دیگر

گزینه «۱»: ایران به دلیل وسعت و پهناوری جغرافیایی، برخورداری از منابع طبیعی و قرار گرفتن در چهارراه بین‌المللی، از دوران باستان جایگاه ویژه‌ای در اقتصاد جهان داشته است.

گزینه «۲»: در دوره پایانی حکومت صفویه، اقتصاد ایران به تدریج رو به ضعف نهاد.

حاکمان وقت از موقعیت جهان و وظایف خطیر تاریخی خود تصور درستی نداشتند و به همین دلیل نتوانستند با انتخاب روش درست و بهره‌برداری از اوضاع خاص آن زمان، جریان پیشرفت و نوسازی را آغاز کنند.

گزینه «۳»: در دوره قاجار، اقدامات محدود مذهبی و ملی متأسفانه چندان اثربخش نبود.

سوال ۱۱

پاسخ: گزینه ۳

گزینه «۳»

مرحله ۴: $77,000 + (77,000 \times \frac{20}{100})$ $= 84,700$	مرحله ۱: $55,000 + (55,000 \times \frac{10}{100})$ $= 60,500$	قیمت فروش با مالیات بر ارزش افزوده
$84,700 - 77,000 = 7,700$	$60,500 - 55,000 = 5,500$	مالیات بر ارزش افزوده جمع‌آوری شده توسط فروشنده
-5,500	—	اعتبار مالیات بر ارزش افزوده‌هایی که در مرحله قبل پرداخت شده
+ 2,200	+ 5,500	مالیات بر ارزش افزوده خالص جمع‌آوری شده
7,700	—	مجموع مالیات بر ارزش افزوده جمع‌آوری شده

سوال ۱۲

پاسخ: گزینه ۱

گزینه «۱»

قاچاق یا واردات کالایی که مشابه آن در کشور تولید می‌شود، یکی از عوامل مهم بیکاری و فقر است. دولت‌ها موظفند از طریق حمایت از شرکت‌های تولیدی و مبارزه با فساد، با فقر و بیکاری مبارزه کنند.

سوال ۱۳

پاسخ: گزینه ۳

گزینه «۳»

در صورتی یک کشور می‌تواند به وضعیت استقلال و استحکام اقتصادی نزدیک شود که:

الف) راه‌های تأمین کالاهای وارداتی یا بازارهای فروش کالاهای صادراتی خود را گوناگون کند.

ب) از وضعیت تک‌محصولی فاصله بگیرد.

ج) با خلق مزیت‌های جدید اقتصادی امکان تأمین برخی نیازهای مهم و اساسی را در داخل کشور فراهم کند.

د) به علم و فناوری و اقتصاد دانش بنیان توجه بیشتری داشته باشد.

سوال ۱۴

پاسخ: گزینه ۴

گزینه «۴»

$$\text{نرخ بیکاری} = \frac{\text{جمعیت بیکار هاله و بیشتر}}{\text{جمعیت فعال هاله و بیشتر}} \times ۱۰۰$$

$$\frac{x}{۲۰۰,۰۰۰} \times ۱۰۰ = ۱۰ \Rightarrow \frac{x}{۲۰۰,۰۰۰} = \frac{۱۰}{۱۰۰}$$

$$۲۰۰۰۰۰۰ = ۱۰۰x \Rightarrow x = ۲۰۰۰۰ \text{ نفر}$$

بیکار + شاغل = جمعیت فعال

بیکار - جمعیت فعال = شاغل

$$\text{نفر شاغل} = ۲۰۰,۰۰۰ - ۲۰,۰۰۰ = ۱۸۰,۰۰۰$$

سوال ۱۵

پاسخ: گزینه ۴

گزینه «۴»

به سیاست‌هایی که دولت از طریق بانک مرکزی برای مدیریت حجم نقدینگی و حفظ ارزش پول اعمال می‌کند، سیاست‌های پولی می‌گویند. سیاست‌های پولی معمولاً به دو شکل انجام می‌شود:

۱- کاهش نقدینگی در گردش (سیاست پولی انقباضی)

۲- افزایش نقدینگی در گردش (سیاست پولی انبساطی)

در حالت رکود اقتصادی که سطح تولید کاهش و بیکاری افزایش می‌یابد، معمولاً سیاست‌های انبساطی اعمال می‌شود. بانک مرکزی می‌تواند با خرید اوراق مشارکت نقدینگی بیشتری به جامعه تزریق کند.

سوال ۱۶

پاسخ: گزینه ۴

گزینه «۴»

$$۹۶ \text{ سال اسمی تولید} = (۳۲۰۰ \times ۱۲۰) + (۲۵۰۰ \times ۱۵۰) = ۳۸۴۰۰۰ + ۳۷۵۰۰۰ = ۷۵۹۰۰۰$$

$$۹۵ \text{ سال واقعی تولید} = (۳۰۰۰ \times ۱۰۰) + (۱۵۰۰ \times ۲۰۰) = ۳۰۰۰۰۰ + ۳۰۰۰۰۰ = ۶۰۰۰۰۰$$

سوال ۱۷

پاسخ: گزینه ۳

گزینه «۳»

الف) اساسی‌ترین شاخص ارزیابی وضعیت اشتغال کشور، نرخ بیکاری است.

ب) افرادی که در سن کار (بالای ۱۵ سال) قرار دارند، ولی شاغل و یا بیکار نیستند، در جمعیت غیرفعال دسته‌بندی می‌شوند.

سوال ۱۸

پاسخ: گزینه ۲

گزینه «۲»

وقتی یک اقتصاد منابع غیرفعال دارد، هیچ احتیاجی به انتقال منابع از تولید یک کالا به تولید کالای دیگری نیست.

سوال ۱۹

پاسخ: گزینه ۲

گزینه «۲»

تشریح عبارات نادرست:

- اولین مرکزی که تشکیل شد صرافی‌ها بودند. رونق روز افزون کار صرافی‌ها، آن‌ها را به نهادی مهم در اقتصاد تبدیل کرد که نام آن، بانک شد.

- زمانی که پول طلا و نقره رایج بود، پشتوانه پول، همان طلا و نقره موجود در خود پول بود. اما امروزه پول‌های فلزی و کاغذی و تحریری و الکترونیکی که در دست افراد یا در حساب آن‌هاست، پشتوانه‌ای جز قدرت اقتصادی کشور ندارد.

سوال ۲۰

پاسخ: گزینه ۴

گزینه «۴»

- فزونی (مازاد) تقاضا بر عرضه، کل در اقتصاد به صورت افزایش قیمت‌ها بروز می‌کند.

- دولت به دو روش می‌تواند عرضه کالاها را افزایش دهد؛ روش اول آن است که ظرفیت‌های تولیدی را افزایش دهد؛ اما از آنجا که این روش معمولاً زمان‌بر است، دولت‌ها ترجیح می‌دهند از طریق افزایش واردات، بازار را تنظیم کنند.



۱) اطلاعات فرضی جدول روبه‌رو بیانگر وضعیت توزیع درآمد ایران در سال ۱۳۷۷ شمسی براساس «شاخص دهک‌ها» است. چنانچه تفاوت سهم دهک اول الی دهک چهارم هر کدام ادرصد، تفاوت سهم دهک ششم و هشتم ۳ درصد و تفاوت سهم دهک هشتم و دهم ۱۱ درصد باشد، سهم دهک دوم، سهم دهک چهارم، سهم دهک هشتم و سهم دهک دهم به‌ترتیب چند درصد است؟

جدول وضعیت توزیع درآمد ایران در سال ۱۳۷۷ شمسی	
سهم دهک اول	۴ درصد
سهم دهک دوم	؟
سهم دهک سوم	۶ درصد
سهم دهک چهارم	؟
سهم دهک پنجم	۹ درصد
سهم دهک ششم	۹ درصد
سهم دهک هفتم	۱۰/۵ درصد
سهم دهک هشتم	؟
سهم دهک نهم	۱۴/۵ درصد
سهم دهک دهم	؟
۱۰۰% جمعیت کشور	۱۰۰% درآمد ملی

- (۱) پنج - هفت - دوازده - بیست و سه
 (۲) پنج - هفت - یازده و نیم - بیست و سه و نیم
 (۳) چهار و نیم - هفت و نیم - دوازده - بیست و سه
 (۴) چهار و نیم - هفت و نیم - یازده و نیم - بیست و سه و نیم

۲) میزان تولید کل کشوری در طی سه سال پیاپی به‌ترتیب، سال اول: ۳۰۰۰، سال دوم: ۴۲۵۰ و سال سوم: ۶۷۴۰ هزار میلیارد ریال شده است، با انتخاب سال اول به عنوان: سال پایه میزان تولید در این جامعه در سه سال مورد نظر برحسب قیمت‌های سال پایه به: ۳۰۰۰، ۳۸۶۰ و ۶۳۲۰ هزار میلیارد ریال تغییر یافته است. براساس این محاسبات به‌ترتیب، از راست به چپ:

الف) افزایش مقدار تولید در سال دوم و سال سوم، چند هزار میلیارد ریال است؟

ب) افزایش قیمت‌ها در سال دوم و سال سوم چیست؟

ج) کدام اعداد مربوط به پدیده تورم در سال دوم و سال سوم این جامعه است؟

- ۱) الف) ۸۶۰ - ۳۳۲۰، ب) ۳۹۰ - ۴۲۰، ج) ۴۲۰ - ۳۹۰
۲) الف) ۳۳۲۰ - ۸۶۰، ب) ۳۹۰ - ۴۲۰، ج) ۴۲۰ - ۳۹۰
۳) الف) ۸۶۰ - ۳۳۲۰، ب) ۳۹۰ - ۴۲۰، ج) ۴۲۰ - ۳۹۰
۴) الف) ۳۳۲۰ - ۸۶۰، ب) ۳۹۰ - ۴۲۰، ج) ۴۲۰ - ۳۹۰

۳) کدام گزینه درست است؟

۱) هر فردی که شغل ندارد، بیکار است.

۲) کسانی که دانش‌آموز و دانشجو هستند و یا بازنشسته و خانه‌دارند و دنبال کار نمی‌گردند، بیکار محسوب می‌شوند.

۳) جمعیت فعال جامعه فقط شامل افراد شاغل می‌شود.

۴) وقتی یک اقتصاد منابع غیرفعال دارد به راحتی می‌تواند با استفاده از آن منابع غیرفعال کالا و خدمات زیادی تولید کند.

۴) اگر جمعیت فعال یک کشور ۱۰۰ میلیون نفر و جمعیت افراد شاغل بالای ۱۵ سال آن کشور ۷۶ میلیون نفر باشد، برای آن که نرخ بیکاری برابر با ۱۰ درصد باشد، چند میلیون نفر باید شاغل شوند؟

۱۲ (۴)

۱۸ (۳)

۱۶ (۲)

۱۴ (۱)

۵) به‌ترتیب هر کدام از موارد زیر به کدام نوع بیکاری اشاره دارد؟

الف) زمانی اتفاق می‌افتد که شرکت‌ها به دلیل کاهش تولید، استخدام خود را متوقف کنند.

ب) زمانی که کارگران به دلیل تغییرات فصلی شغل خود را از دست می‌دهند.

پ) ناشی از عدم تطبیق بین افراد جویای کار و انواع شغل‌های موجود است.

ت) هنگام رکود اقتصادی رخ می‌دهد.

ث) شامل کسانی است که به تازگی در حال ورود به بازار کار هستند.

ج) کوتاه مدت است و در همه کشورها وجود دارد.

۱) ساختاری - دوره‌ای - ساختاری - دوره‌ای - اصطکاکی - اصطکاکی

۲) دوره‌ای - فصلی - اصطکاکی - دوره‌ای - اصطکاکی - فصلی

۳) دوره‌ای - فصلی - ساختاری - دوره‌ای - اصطکاکی - اصطکاکی

۴) دوره‌ای - فصلی - ساختاری - ساختاری - دوره‌ای - فصلی

۶) اگر هزینه سبد بازار در ابتدای سال ۵۰۰۰ ریال و در انتهای سال ۲۵۰۰۰ ریال باشد، شاخص قیمت مصرف‌کننده از ابتدای سال تا انتهای سال چند درصد رشد داشته است؟

۴۰۰ (۲)

۵۰۰ (۴)

۴۰ (۱)

۵۰ (۳)

۷) کدام گزینه به ترتیب پاسخ صحیح پرسش زیر است و جاهای خالی را به درستی تکمیل می‌کند؟

الف) اگر در جامعه‌ای میزان واقعی تولید در دوره‌ای معین نسبت به دوره قبل افزایش یابد می‌گوییم ... صورت گرفته است و گاهی افزایش شاخص رشد با ... معادل در نظر گرفته می‌شود.

ب) مؤلفه‌هایی نظیر پایداری محیطی و تغییرات نواحی جنگلی در کدام شاخص بازتاب پیدا می‌کنند؟

۲) الف) توسعه - افزایش منابع، ب) GDP

۱) الف) رشد - افزایش منابع، ب) HDI

۴) الف) توسعه - افزایش درآمد، ب) GDP

۳) الف) رشد - افزایش درآمد، ب) HDI

۸) جدول زیر، وضعیت توزیع درآمد در کشور A است، مطابق آن به سؤالات زیر پاسخ دهید:

الف) اگر مجموع دهک دوم و ششم ۱۲، اختلاف دهک سوم و ششم ۳ و اختلاف دهک سوم و دهم با هم ۲۳ واحد باشد، به ترتیب سهم هر کدام از دهک‌های سوم، ششم و دهم چند است؟

ب) شاخص توزیع درآمد در این کشور چند است؟

۴	سهم دهک اول
۴	سهم دهک دوم
؟	سهم دهک سوم
۶	سهم دهک چهارم
۷	سهم دهک پنجم
؟	سهم دهک ششم
۱۰	سهم دهک هفتم
۱۲	سهم دهک هشتم
۱۶	سهم دهک نهم

۲) الف) ۵، ۸، ۲۸، ب) ۷

۱) الف) ۶، ۹، ۲۲، ب) ۷

۴) الف) ۵، ۸، ۲۸، ب) ۸

۳) الف) ۶، ۹، ۲۲، ب) ۸

۹) به ترتیب کدام عبارت در مورد درآمد سرانه درست است و از کدام شاخص برای نمایش پیشرفت در زمینه عدالت اقتصادی استفاده می‌شود؟

۱) ارزش پولی کالاها و خدمات نهایی تولیدشده در داخل مرزهای یک کشور در طول یک سال - شاخص توسعه انسانی

۲) ارزش پولی کالاها و خدمات نهایی تولیدشده در داخل مرزهای یک کشور در طول یک سال - شاخص دهک‌ها

۳) تقسیم درآمد داخلی بر جمعیت کشور - شاخص توسعه انسانی

۴) تقسیم درآمد داخلی بر جمعیت کشور - شاخص دهک‌ها

۱۰) کدام یک از کالاهای زیر در تولید ناخالص داخلی یک سال (۹۹) محاسبه می‌شوند؟

۱) تعمیر لوازم برقی منزل توسط خود صاحب‌خانه

۲) فروش دوچرخه دست دوم

۳) کتابی که در سال ۹۹ تألیف شده و در سال ۱۴۰۰ به چاپ و فروش می‌رسد.

۴) آموزش درس اقتصاد دهم به یک دانش‌آموز توسط معلم خصوصی

۱۱) جدول داده شده وضعیت دهک‌های یک کشور در یک سال معین را نشان می‌دهد. با توجه به اطلاعات جدول به ترتیب سهم دهک‌های سوم، ششم و نهم چقدر بوده است؟

وضعیت توزیع درآمد در یک کشور	
سهم هر گروه (به درصد)	گروه‌های درآمدی
۲	دهک اول
۴	دهک دوم
؟	دهک سوم
۶	دهک چهارم
۸/۵	دهک پنجم
؟	دهک ششم
۱۲	دهک هفتم
۱۳/۵	دهک هشتم
؟	دهک نهم
۲۲	دهک دهم

(۱) $۱۴ - ۱۱ - ۶$

(۲) $۲۰ - ۱۲/۵ - ۵$

(۳) $۱۷/۵ - ۹ - ۵/۵$

(۴) $۱۳/۵ - ۱۱ - ۷/۵$

۱۲) با توجه به اطلاعات مندرج در جدول، کدام گزینه بیانگر پاسخ صحیح پرسش‌های زیر است؟ (سال ۹۶ را به عنوان سال پایه در نظر بگیرید.)

سال کالا	۹۶		۹۷		۹۸	
	مقدار	قیمت	مقدار	قیمت	مقدار	قیمت
A	۲۰۰	۵۰۰	۲۵۰	۶۰۰	۳۵۰	۱۰۰۰
B	۳۰۰	۷۰۰	۴۰۰	۸۵۰	۶۰۰	۹۰۰

الف) تولید اسمی در سال ۹۸ چقدر است؟

ب) تولید واقعی در سال ۹۷ چقدر است؟

(۱) $۴۰۵,۰۰۰ - ۸۹۰,۰۰۰$

(۳) $۴۹۰,۰۰۰ - ۸۹۰,۰۰۰$

(۲) $۴۰۵,۰۰ - ۵۹۵,۰۰$

(۴) $۴۹۰,۰۰۰ - ۵۹۵,۰۰۰$

۱۳) جمعیت فعال کشور را چگونه می‌توانیم محاسبه کنیم و شامل چه گروهی می‌شود؟

- ۱) جمع بین افراد شاغل و بیکار - کسانی که شاغل‌اند و کسانی که به دنبال کار می‌گردند.
- ۲) افراد شاغلی که در حال کار هستند - افراد شاغل که کار دارند و بیکار نیستند.
- ۳) جمع بین افراد شاغل و بیکار - افراد شاغل که کار دارند و بیکار نیستند.
- ۴) افراد شاغلی که در حال کار هستند - کسانی که شاغل‌اند و کسانی که به دنبال کار می‌گردند.

۱۴) کدام گزینه نمی‌تواند پاسخ مناسبی برای پرسش زیر باشد؟

«چرا بیکاری را بیشتر از آنچه اعلام می‌شود احساس می‌کنیم؟»

- ۱) زیرا کسانی که شغل پاره‌وقت دارند، خود را شاغل به حساب نمی‌آورند.
- ۲) کسانی را که در غیر از زمینه تخصصیشان مشغول به کار و فعالیت باشند، شاغل محسوب نمی‌کنند.
- ۳) کسانی را که از جست و جوی شغل دلسرد شده‌اند، بیکار محسوب نمی‌کنند.
- ۴) برخی افراد به دلیل اشتغال در بخش غیررسمی با مأموران آمارگیری درباره وضعیت شغلی خود با صداقت برخورد نمی‌کنند.

۱۵) به ترتیب هر یک از گزاره‌های زیر بیانگر کدام نوع از بیکاری هستند؟

- ناشی از عدم تطبیق بین افراد جویای کار و انواع شغل‌های موجود به دلیل عدم تطابق مهارت‌ها است.
- در دوره رکود اقتصادی رخ می‌دهد.
- شامل کسانی می‌شود که شغل قبلی خود را رها کرده و به امید یافتن شغلی بهتر در جست و جو هستند.

۲) ساختاری - فصلی - ساختاری

۱) اصطکاکی - دوره‌ای - اصطکاکی

۴) اصطکاکی - فصلی - ساختاری

۳) ساختاری - دوره‌ای - اصطکاکی

۱۶) به ترتیب «نقش اصلی پول در مبادلات» و «نقش کاملاً محسوسی که پول در روزگار ما دارد» مربوط به کدام یک از وظایف پول می‌باشد؟

- ۱) وسیله سنجش ارزش - وسیله پرداخت‌های آینده
- ۲) وسیله سنجش ارزش - وسیله پرداخت در مبادلات
- ۳) وسیله پرداخت در مبادلات - وسیله پرداخت‌های آینده
- ۴) وسیله پرداخت در مبادلات - وسیله پس‌انداز و حفظ ارزش

۱۷) به ترتیب کدام گزینه جاهای خالی موارد زیر را به درستی تکمیل می‌کند؟

الف) زمانی که اقتصاد کشور دچار ... می‌شود برای پیشگیری از افزایش قیمت‌ها یا کاهش سرعت آن، بانک مرکزی سیاست پولی ... یا همان کاهش حجم پول در گردش را به کار می‌گیرد.

ب) در حالت ... اقتصادی که سطح تولید کاهش و بیکاری افزایش می‌یابد، معمولاً سیاست پولی ... اعمال می‌شود.

۱) الف) رکود - انقباضی (ب) تورم - انبساطی

۲) الف) تورم - انبساطی (ب) رکود - انقباضی

۳) الف) رکود - انبساطی (ب) تورم - انقباضی

۴) الف) تورم - انقباضی (ب) رکود - انبساطی

۱۸) تغییر و تحول سریع در اروپا و شکل‌گیری قدرت‌های بزرگ در آن قاره مصادف با چه وضعیتی در تاریخ اقتصاد ایران بود؟

- ۱) تلاش حاکمان قاجار صرفاً برای تحکیم پایه‌های حکومت خود و افزودن بر خزانه از طریق غارت دسترنج مردم بود.
- ۲) اقتصاد ایران از ابعاد هویتی، فرهنگی، اجتماعی و تاریخی خود جدا شد.
- ۳) حاکمان اقتصاد ایران به دلیل نداشتن تصور درست از موقعیت جهان و وظایف خطیر تاریخی خود نتوانستند جریان پیشرفت و نوسازی را آغاز کنند.
- ۴) در نیمه اول حکومت صفویه علاوه بر یکپارچگی سیاسی، اقتصاد یکپارچه و مستقلی شکل گرفت که با سایر لایه‌های کشور هماهنگی داشت.

۱۹) جدول زیر مربوط به تولیدات یک کشور فرضی است. با در نظر گرفتن سال ۹۷ به عنوان سال پایه، به ترتیب:

الف) میزان تولید اسمی کالای A در سال ۹۸ چه قدر است؟

ب) میزان تولید واقعی کالای B در سال ۹۸ چه میزان است؟

سال	کالای A		کالای B	
	مقدار	قیمت	مقدار	قیمت
۹۷	۱۰۰۰	۵۰	۲۰۰۰	۴۵
۹۸	۱۵۰۰	۶۰	۲۳۰۰	۵۰

(۲) $۹۰۰۰۰ - ۱۰۰۰۰۰$

(۴) $۶۰۰۰۰ - ۱۰۰۰۰۰$

(۱) $۹۰۰۰۰ - ۹۰۰۰۰$

(۳) $۵۰۰۰۰ - ۱۱۵۰۰۰$

۲۰) به ترتیب عبارات کدام گزینه پاسخ صحیح پرسش‌های زیر است و جاهای خالی را به درستی تکمیل می‌کند؟

الف) رشد به معنای ... است؛ بنابراین مفهومی ... است.

ب) کدام وضعیت نقطه مقابل رشد و پیشرفت است؟

ج) در ارتباط با ویژگی‌های یک کشور پیشرفته کدام عبارت درست است؟

(۱) الف) افزایش تولید - کمی، ب) رکود، ج) از ثبات نسبی قیمت‌ها و بازارها برخوردار است.

(۲) الف) افزایش تولید - کمی، ب) تورم، ج) روحیه اعتماد و همبستگی میان مردم این کشور برای تکاپو و تلاش اقتصادی، برجسته است.

(۳) الف) بهبود وضعیت معیشت مردم - کیفی، ب) رکود، ج) می‌تواند در شرایط بحرانی تمام نیازهای خودش را تأمین کند.

(۴) الف) بهبود وضعیت معیشت مردم - کیفی، ب) تورم، ج) در برابر شوک‌های اقتصادی، قدرت مقاومت دارد و بقیه کشورها روی آن حساب باز می‌کنند.



آکادمی کوچینگ
تحصیلی منصور رخشان

نام و نام خانوادگی:

نام آزمون: اقتصاد فصل ۳ زمان دار

سوال ۱

پاسخ: گزینه ۱

۱٪ + سهم دهک اول = سهم دهک دوم

۵٪ = ۱٪ + ۴٪ = سهم دهک دوم

۱٪ + سهم دهک سوم = سهم دهک چهارم

۷٪ = ۱٪ + ۶٪ = سهم دهک چهارم

۳٪ + سهم دهک ششم = سهم دهک هشتم

۱۲٪ = ۳٪ + ۹٪ = سهم دهک هشتم

۱۱٪ + سهم دهک هشتم = سهم دهک دهم

۲۳٪ = ۱۱٪ + ۱۲٪ = سهم دهک دهم

سوال ۲

پاسخ: گزینه ۱

گزینه «۱»

= افزایش مقدار تولید در سال دوم

تولید در سال پایه - تولید در سال دوم به قیمت پایه

$$= ۳۸۶۰ - ۳۰۰۰ = ۸۶۰ \text{ هزار میلیارد ریال}$$

= افزایش مقدار تولید در سال سوم

تولید در سال پایه - تولید در سال سوم به قیمت پایه

$$= ۶۳۲۰ - ۳۰۰۰ = ۳۳۲۰ \text{ هزار میلیارد ریال}$$

= تورم در سال دوم (افزایش قیمت‌ها در سال دوم)

تولید در سال دوم به قیمت پایه - تولید در سال دوم به قیمت جاری

$$= ۴۲۵۰ - ۳۸۶۰ = ۳۹۰ \text{ هزار میلیارد ریال}$$

= تورم در سال سوم (افزایش قیمت‌ها در سال سوم)

تولید در سال سوم به قیمت پایه - تولید در سال سوم به قیمت جاری

$$= ۶۷۴۰ - ۶۳۲۰ = ۴۲۰ \text{ هزار میلیارد ریال}$$

افزایش قیمت‌ها در سال‌های دوم و سوم همان اعداد مربوط به پدیده تورم در این سال‌هاست که در قسمت قبل محاسبه شدند.

سوال ۳

پاسخ: گزینه ۴

گزینه «۴»

تشریح گزینه های دیگر

گزینه «۱»: هر فردی که شغل ندارد، بیکار محسوب نمی‌شود.

گزینه «۲»: کسانی که دانش‌آموز و دانشجو هستند و یا بازنشسته و خانه‌دارند و دنبال کار نمی‌گردند، بیکار محسوب نمی‌شوند.

گزینه «۳»: جمعیت فعال، افرادی هستند که یا شغل دارند یا به دنبال شغل می‌گردند. اگر تعداد افراد شاغل و بیکار را با هم جمع کنیم، جمعیت فعال جامعه به دست می‌آید.

سوال ۴

پاسخ: گزینه ۱

گزینه «۱»

میلیون نفر ۱۰۰ = جمعیت فعال

میلیون نفر ۷۶ = جمعیت شاغل

میلیون نفر ۲۴ = جمعیت بیکار $100 - 76 = 24$

$10 = 100 \times \frac{\text{جمعیت بیکار 15 ساله و بیشتر}}{\text{جمعیت فعال 15 ساله و بیشتر}} = \text{نرخ بیکاری}$

$10 = \frac{24-x}{100} \times 100 = \text{نرخ بیکاری}$

$24 - x = 10 \Rightarrow 14 = x$

۱۴ میلیون نفر باید شاغل شود.

سوال ۵

پاسخ: گزینه ۳

گزینه «۳»

گزاره‌های ذکر شده در صورت سؤال به ترتیب در مورد بیکاری دوره‌ای، فصلی، ساختاری، دوره‌ای، اصطکاک‌ی و اصطکاک‌ی هستند.

سوال ۶

پاسخ: گزینه ۲

گزینه «۲»

: برای یک ماه (یا یک سال معین)

$$cpi = \frac{\text{هزینه سبد بازار در ماه (سال) قبل} - \text{هزینه سبد بازار در ماه (سال) معین}}{\text{هزینه سبد بازار در ماه (سال) قبل}} \times 100$$

$$\Rightarrow \frac{25000 - 5000}{5000} \times 100 = 400$$

سوال ۷

پاسخ: گزینه ۳

گزینه «۳»

الف) اگر در جامعه‌ای میزان واقعی تولید در دوره‌ای معین نسبت به دوره قبل افزایش یابد، می‌گوییم رشد صورت گرفته است. رشد به معنای افزایش تولید است. گاهی افزایش شاخص رشد یک کشور با افزایش درآمد آن معادل در نظر گرفته می‌شود.

ب) مؤلفه‌هایی نظیر پایداری محیطی، گازهای آلاینده و... در «HDI» یا شاخص توسعه انسانی بازتاب پیدا می‌کنند.

سوال ۸

پاسخ: گزینه ۲

(الف)

$$۸ = ۱۲ - ۴ = \text{دهک ششم} \Rightarrow \text{دهک دوم} + \text{دهک ششم} = ۱۲$$

$$۵ = ۸ - ۳ = \text{دهک سوم} \Rightarrow \text{دهک سوم} - \text{دهک ششم} = ۳$$

$$۲۸ = ۲۳ + ۵ = \text{دهک دهم} \Rightarrow \text{دهک سوم} - \text{دهک دهم} = ۲۳$$

(ب)

$$۷ = \frac{۲۸}{۴} = \frac{\text{دهک دهم}}{\text{دهک اول}} = \text{شاخص توزیع درآمد}$$

سوال ۹

پاسخ: گزینه ۴

گزینه «۴»

- تولید ناخالص داخلی، ارزش پولی همه کالاها و خدمات نهایی تولید شده در داخل مرزهای یک کشور در طول یک سال است. با تقسیم درآمد داخلی به جمعیت کشور «درآمد سرانه» به دست می‌آید.

- از «شاخص دهک‌ها» در برخی گزارش‌های اقتصادی و به منظور نشان‌دادن پیشرفت‌هایی که در زمینه عدالت اقتصادی روی داده است، استفاده می‌شود.

سوال ۱۰

پاسخ: گزینه ۴

گزینه «۴»

تولید، فقط محدود به تولید کالاهایی مانند توپ و لبنیات نیست، بلکه خدماتی مانند لوله‌کشی، رانندگی و آموزش هم تولید است و باید در محاسبه ما لحاظ شود.

تشریح گزینه‌های دیگر:

گزینه «۱»: کار بدون دستمزد، مانند کارهایی که در خانه انجام می‌گیرد در محاسبات تولید ناخالص داخلی غایب‌اند.

گزینه «۲»: خرید و فروش کالاهای دست دوم در محاسبات لحاظ نمی‌شوند.

گزینه «۳»: کتابی که در سال ۹۹ تألیف شده و در سال ۱۴۰۰ به چاپ و فروش می‌رسد، جزء تولیدات همان سال ۱۴۰۰ در نظر گرفته می‌شود نه سال ۱۳۹۹.

سوال ۱۱

پاسخ: گزینه ۳

گزینه «۳»

چون در شاخص دهک‌های درآمدی، سهم دهک‌ها از کم‌ترین به بیش‌ترین مدنظر قرار می‌گیرد، پس سهم هر دهک باید عددی بین سهم دهک قبلی و بعدی و یا خود آن اعداد باشد. (حذف گزینه‌های «۲ و ۴»).

مجموع سهم دهک‌ها باید برابر ۱۰۰ باشد که ۱۰۰ درصد درآمد ملی را تشکیل می‌دهد.

$$۲ + ۴ + ۶ + ۸/۵ + ۱۲ + ۱۳/۵ + ۲۲ = ۶۸$$

$$۱۰۰ - ۶۸ = ۳۲$$

$$۵/۵ + ۹ + ۱۷/۵ = ۳۲$$

سوال ۱۲

پاسخ: گزینه ۱

گزینه «۱»

(قیمت کالای B در سال ۹۸ × مقدار کالای B در سال ۹۸) + (قیمت کالای A در سال ۹۸ × مقدار کالای A در سال ۹۸) = تولید ناخالص داخل اسمی

$$= ۳۵۰,۰۰۰ + ۵۴۰,۰۰۰ = ۸۹۰,۰۰۰ = (۳۵۰ \times ۱۰۰۰) + (۶۰۰ \times ۹۰۰)$$

(قیمت کالای B در سال ۹۶ × مقدار کالای B در سال ۹۶) + (قیمت کالای A در سال ۹۶ × مقدار کالای A در سال ۹۶) = تولید ناخالص داخلی واقعی

$$= ۴۰۵,۰۰۰ = ۱۲۵,۰۰۰ + ۲۸۰,۰۰۰ = (۲۵۰ \times ۵۰۰) + (۴۰۰ \times ۷۰۰)$$

سوال ۱۳

پاسخ: گزینه ۱

گزینه «۱»

اگر تعداد افراد شاغل و بیکار را با هم جمع کنیم، جمعیت فعال به دست می‌آید. جمعیت فعال افرادی هستند که یا مشغول به کار هستند یا دنبال کار می‌گردند.

سوال ۱۴

پاسخ: گزینه ۲

گزینه «۲»

آنچه در سنجش بیکاران اتفاق می‌افتد، گاهی با احساس عمومی جامعه از بیکاری سازگار نیست، همه کسانی را که در زمینه غیرتخصصیشان مشغول به کار و فعالیت باشند، شاغل محسوب می‌کنند.

سوال ۱۵

پاسخ: گزینه ۳

گزینه «۳»

بیکاری ساختاری: ناشی از عدم تطبیق بین افراد جویای کار و انواع شغل‌های موجود به دلایلی از جمله عدم تطابق مهارت‌ها است.

بیکاری دوره‌ای: بیکاری‌ای که هنگام رکود اقتصادی رخ می‌دهد.

بیکاری اصطکاکی: این نوع بیکاری شامل کسانی می‌شود که شغل قبلی خود را به دلایلی رها کرده و به امید یافتن شغلی بهتر در جست و جو هستند.

سوال ۱۶

پاسخ: گزینه ۳

گزینه «۳»

- نقش اصلی پول در مبادلات آسان‌سازی مبادله است که مربوط به وظیفه وسیله پرداخت در مبادلات است.

- در صورتی که پول بتواند حفظ ارزش کند، می‌تواند وسیله مناسبی برای پرداخت آینده نیز باشد. این وظیفه پول در روزگار ما کاملاً محسوس است.

سوال ۱۷

پاسخ: گزینه ۴

گزینه «۴»

الف) زمانی که اقتصاد کشور دچار تورم می‌شود، برای پیشگیری از افزایش قیمت‌ها یا کاهش سرعت آن، بانک مرکزی سیاست پولی انقباضی یا کاهش حجم پول در گردش را به کار می‌گیرد.

ب) در حالت رکود اقتصادی که سطح تولید کاهش و بیکاری افزایش می‌یابد، معمولاً سیاست‌های انبساطی اعمال می‌شود.

سوال ۱۸

پاسخ: گزینه ۳

گزینه «۳»

در دوره پایانی حکومت صفویه، اقتصاد ایران به تدریج رو به ضعف نهاد. حاکمان وقت از موقعیت جهان و وظایف خطیر تاریخی خود تصور درستی نداشتند و به همین دلیل نتوانستند جریان پیشرفت و نوسازی را آغاز کنند. این وضعیت با تغییر و تحول سریع در اروپا و شکل‌گیری قدرت‌های بزرگ در آن قاره مصادف بود.

سوال ۱۹

پاسخ: گزینه ۲

گزینه «۲»

قیمت در سال مورد نظر \times مقدار در سال مورد نظر = تولید اسمی

$$A \text{ تولید اسمی کالای } = ۶۰ \times ۱۵۰۰ = ۹۰۰۰۰$$

قیمت در سال پایه \times مقدار در سال مورد نظر = تولید واقعی

$$B \text{ تولید واقعی کالای } = ۵۰ \times ۲۰۰۰ = ۱۰۰۰۰۰$$

سوال ۲۰

پاسخ: گزینه ۱

گزینه «۱»

الف) رشد به معنای افزایش تولید است، پس مفهومی کمی دارد.

ب) رکود، نقطه مقابل رشد و پیشرفت است.

ج) یک کشور پیشرفته می‌تواند در شرایط بحرانی نیازهای اولیه خودش را تأمین کند. (عبارات سایر گزینه‌ها صحیح است.)



آکادمی کوچینگ
تحصیلی منصور رخشان

نام و نام خانوادگی:

نام آزمون: اقتصاد فصل ۴ آموزشی

۱) کدام گزینه صحیح یا غلط بودن عبارات زیر را به درستی بیان می‌کند؟

- (الف) منظور از خرید هوشمندانه، فرآیند بررسی قیمت‌ها و ویژگی‌های محصولات مشابه قبل از تصمیم‌گیری برای خرید است.
- (ب) در خرید مقایسه‌ای لازم است عوامل مختلفی از قبیل تفاوت در ویژگی‌ها، اندازه‌ها، کیفیت محصول، هویت محصول، عملکرد آن، قیمت و خدمات پس از فروش و ... در نظر گرفته شود.
- (ج) خرید مقایسه‌ای به ترتیب مراحل: «فهرست گزینه‌ها، ارزیابی، تعریف مسئله، تصمیم‌گیری و تعیین معیارها» انجام می‌گیرد.
- (د) عبارت: «ممکن است پس‌انداز حاصل از خرید مقایسه‌ای، به‌ویژه برای اقلام با قیمت پایین، کمتر از هزینه‌های زمان، بنزین یا سایر هزینه‌های دیگر برای کسب اطلاعات باشد.» به یکی از معایب خرید مقایسه‌ای اشاره دارد.
- (هـ) معیار شناسایی اسراف منحصر به دورریز یا اتلاف است و مواردی مانند بلااستفاده گذاشتن اموال و مصرف بیجا، اسراف محسوب نمی‌شوند.

(۲) ص - غ - ص - غ - ص

(۱) ص - ص - ص - غ - غ

(۴) غ - غ - غ - ص - ص

(۳) غ - ص - غ - ص - غ

۲) علی روزهای فرد به صورت پاره‌وقت در محل کار پدرش کار می‌کند و ۶۰ هزار تومان در هفته به دست می‌آورد. او هر هفته ۳۰ هزار تومان در سپرده بانکی‌اش پس‌انداز می‌کند و هفته‌ای ۱۰ هزار تومان هم به خیریه می‌دهد و هفته‌ای ۵ هزار تومان برای خوراکی و سرگرمی خرج می‌کند. اخیراً علی به ورزش والیبال علاقه‌مند شده است. کلاس والیبال در یک بوستان محلی ۲۷۰ هزار تومان هزینه دارد. تقریباً چقدر طول می‌کشد تا او به میزان کافی برای ثبت نام در این کلاس پس‌انداز کند؟ آیا این هدف کوتاه‌مدت، میان‌مدت یا بلندمدت است؟

(۲) ۱ سال و ۲ ماه - میان‌مدت

(۱) ۱ ماه و ۲ هفته - کوتاه‌مدت

(۴) ۱۸ ماه - بلندمدت

(۳) ۹ هفته - میان‌مدت

۳) جریمه کردن در کدام نوع از حساب‌های سپرده سرمایه‌گذاری مرسوم است و سود کدام سرمایه‌گذاری معمولاً از سپرده‌گذاری بلندمدت در بانک هم بیشتر است؟

(۲) کوتاه مدت - خرید اوراق مشارکت

(۱) بلندمدت - خرید اوراق مشارکت

(۴) قرض‌الحسنه - خرید سهام

(۳) بلندمدت - خرید سهام

۴) کدام یک از گزینه‌های زیر در خصوص سهام نادرست است؟

- (۱) سهام‌داری فرآیندی دارد که اجازه نمی‌دهد با پس‌اندازهای اندک وارد آن شویم.
- (۲) با خرید سهام، پس از انقضای مدت سررسید آن، علاوه بر اصل پول (سرمایه)، سود آن را هم می‌گیریم.
- (۳) قیمت ثانویه سهام، قیمت بازاری است که صاحب سهام در تالار بورس اوراق بهادار در معرض فروش قرار می‌دهد. قیمت بازاری به سوددهی آن شرکت بستگی دارد.
- (۴) با خرید سهام فرد دیگر نمی‌تواند هر وقت که خواست، از مدیر کارخانه بخواهد که سرمایه او را پس دهد. اما هر وقت که بخواهد به شراکت خود ادامه ندهد، می‌تواند برگه‌های سهام خود را به دیگری بفروشد و به پول مورد نیاز خود برسد. (چون پول فرد به بخشی از ابزارآلات کارخانه تبدیل شده و سرمایه او قابل پس دادن نیست.)

۵) جدول زیر مربوط به مخارج ماهانه یک فرد مشخص است. اگر درآمد ماهانه این فرد ۳۵ میلیون ریال باشد، آنگاه:

الف) میزان پس‌انداز ماهانه این فرد چند میلیون ریال است؟

ب) چند درصد از مخارج ماهانه این فرد، صرف «حمل و نقل» شده است؟

نوع خرج	مقدار به میلیون ریال
خدمات	۲/۴
قبوض	۱/۷۵
غذا	۲
حمل و نقل	۳/۶۵
پوشاک	۱/۱۵
تفریحات	۱/۵

۲) الف) ۲۲/۵۵، ب) ۲۹/۳۱

۴) الف) ۱۸/۲۵، ب) ۱۹/۲۵

۱) الف) ۲۲/۵۵، ب) ۱۹/۲۵

۳) الف) ۱۸/۲۵، ب) ۲۹/۳۱

۶) درستی یا نادرستی عبارات زیر در رابطه با خرید مقایسه‌ای، در کدام گزینه به درستی نمایش داده شده است؟

الف) مواردی که می‌تواند مشکل را رفع و یا مسئله را حل کند، باید در مرحله سوم مشخص گردد.

ب) مرحله پنجم (تصمیم‌گیری) انتخاب گزینه نهایی است.

ج) مرحله سوم شامل سنجش گزینه‌ها براساس معیارهای مختلف است.

د) در مرحله دوم باید معیارهایی که عملاً برای افراد هنگام انتخاب مهم است، تعیین گردد.

۲) غ - غ - ص - ص

۴) ص - ص - غ - ص

۱) غ - ص - غ - غ

۳) ص - غ - ص - غ

۷) موارد اول و دوم کدام گزینه به مزایا و منافع خرید مقایسه‌ای و قسمت سوم آن به معایب خرید مقایسه‌ای اشاره دارد؟

۱) خرید مقایسه‌ای زمان‌بر است. - ممکن است این نوع خرید هزینه‌بر باشد. - می‌توان بخشی از پول خود را پس‌انداز کرد، زیرا در صورت مقایسه درست معمولاً هزینه کمتری پرداخت می‌شود.

۲) با خرید مقایسه‌ای، محصولی با کیفیت و با عملکرد بهتر می‌خرید. - با خرید مقایسه‌ای، ویژگی‌ها یا ارزش بیشتری را با همان مقدار پول دریافت می‌کنید. - ممکن است پس‌انداز حاصل از خرید مقایسه‌ای، (به‌ویژه برای کالاهایی با قیمت پایین) کمتر از هزینه‌های زمان، بنزین یا سایر هزینه‌های دیگر برای کسب اطلاعات باشد.

۳) می‌توان بخشی از پول خود را پس‌انداز کرد، زیرا در صورت مقایسه درست معمولاً هزینه کمتری پرداخت می‌شود. - ممکن است این نوع خرید هزینه‌بر باشد. - با خرید مقایسه‌ای، ویژگی‌ها یا ارزش بیشتری را با همان مقدار پول دریافت می‌کنید.

۴) آن کالا که قبلاً از آن‌ها مطلع نبودید، آگاه می‌شوید. - می‌توان بخشی از پول خود را پس‌انداز کرد، زیرا در صورت مقایسه درست معمولاً هزینه کمتری پرداخت می‌شود.

۸) به ترتیب کدام گزینه پاسخ صحیح پرسش‌های زیر است؟

– برای کدام نوع از کالا نیاز به خرید هوشمندانه بیشتر وجود دارد؟

– چهارمین مرحله در خرید مقایسه‌ای چیست؟

۲) ارزان‌تر و ساده‌تر – تعیین معیارها

۴) ارزان‌تر و مهم‌تر – تعیین معیارها

۱) گران‌تر و پیچیده‌تر – ارزیابی

۳) گران‌تر و مهم‌تر – ارزیابی

۹) عبارات کدام گزینه به ترتیب بیان‌کننده مرحله دوم و چهارم بودجه‌ریزی ماهیانه است؟

۱) اگر هزینه‌ها بیشتر از درآمد بود، مخارج غیرضروری را کم کنید یا فرصت‌هایی را که فراموش کردید، به نظر آورید تا درآمدتان افزایش یابد. – مجموع درآمد و هزینه‌های خود را ماهیانه با یکدیگر مقایسه کنید.

۲) از هر منبعی که درآمدی به دست آوردید، آن درآمد را ماهیانه مشخص کنید و بنویسید. – مجموع درآمد و هزینه‌های خود را ماهیانه با یکدیگر مقایسه کنید.

۳) هزینه‌های متغیر و ثابت خود را به صورت ماهیانه فهرست کنید. – مجموع درآمد و هزینه‌های خود را ماهیانه با یکدیگر مقایسه کنید.

۴) هزینه‌های متغیر و ثابت خود را به صورت ماهیانه فهرست کنید. – اگر هزینه‌ها بیشتر از درآمد بود، مخارج غیرضروری را کم کنید یا فرصت‌هایی را که فراموش کردید، به نظر آورید تا درآمدتان افزایش یابد.

۱۰) در صورتی که جدول زیر مربوط به مخارج فردی با ۷۰ میلیون تومان درآمد سالیانه باشد، خمسی که باید پرداخت کند چه قدر است؟

نوع خرج سالیانه	مقدار به میلیون تومان
اجاره‌خانه	۸
حمل و نقل	۶
غذا	۷/۵
قبوض	۳/۵
بنزین	۵
پوشاک خریداری شده بدون مصرف	۷

۷/۴ (۱)

۶/۶ (۲)

۸ (۳)

۱۴ (۴)



آکادمی کوچینگ
تحصیلی منصور رخشان

نام و نام خانوادگی:

نام آزمون: اقتصاد فصل ۴ آموزشی

سوال ۱

پاسخ: گزینه ۳

گزینه «۳»

تشریح موارد نادرست:

الف) منظور از خرید مقایسه‌ای، فرآیند بررسی قیمت‌ها و ویژگی‌های محصولات مشابه قبل از تصمیم‌گیری برای خرید است.
ج) خرید مقایسه‌ای به ترتیب مراحل: «تعریف مسئله، فهرست گزینه‌ها، تعیین معیارها، ارزیابی و تصمیم‌گیری» انجام می‌گیرد.
هـ) معیار شناسایی اسراف منحصر به دورریز یا اتلاف نیست؛ بلکه «بلا استفاده گذاشتن اموال» و «مصرف بیجا» نیز اتلاف پنهان و اسراف است.

سوال ۲

پاسخ: گزینه ۱

هزار تومان $15 = 10 + 5$ = مجموع مخارج یک هفته

پس‌انداز به صورت نقدی + پس‌انداز در بانک = مجموع پس‌انداز یک هفته

هزار تومان $45 = 30 + (60 - (30 + 10 + 5))$ = مجموع پس‌انداز یک هفته

هفته $6 = \frac{270}{45}$ = زمان لازم برای پس‌انداز

هر ماه، معادل حدوداً ۴ هفته است، در نتیجه فرد باید معادل ۱ ماه و ۲ هفته پس‌انداز کند. تا بتواند در کلاس والیبال ثبت نام کند. زمان لازم برای رسیدن به اهداف کوتاه‌مدت کمتر از ۲ ماه است. در نتیجه هدف وی کوتاه‌مدت است.

سوال ۳

پاسخ: گزینه ۳

گزینه «۳»

– در سپرده‌های سرمایه‌گذاری بلندمدت امکان برداشت از حساب تا پایان دوره سرمایه‌گذاری وجود ندارد و در صورت برداشت از حساب، بانک به نوعی مشتری را جریمه می‌کند.

– سود سرمایه‌گذاری در سهام معمولاً از سپرده‌گذاری بلندمدت در بانک هم بیشتر است اما قطعی نیست.

سوال ۴

پاسخ: گزینه ۲

گزینه «۲»

عبارت گزینه «۲» به ویژگی اوراق مشارکت اشاره دارد. با خرید اوراق مشارکت، پس از انقضای مدت سررسید آن، علاوه بر اصل پول (سرمایه)، سود آن را هم می‌گیریم.

سوال ۵

پاسخ: گزینه ۲

(الف)

$$A \text{ مجموع مخارج فرد } = \frac{2}{4} + \frac{1}{75} + 2 + \frac{3}{65} + \frac{1}{15} + \frac{1}{5}$$

$$= 12/45 \text{ میلیون ریال}$$

$$\text{میلیون ریال } = 35 - 12/45 = 22/55 \text{ پس‌انداز ماهانه فرد A}$$

(ب)

$$\text{درصد } = \frac{3/65}{12/45} \times 100 = 29/31 \text{ درصد}$$

مخارج ماهانه صرف شده برای حمل و نقل

سوال ۶

پاسخ: گزینه ۱

گزینه «۱»

تشریح موارد نادرست:

(الف) مواردی که می‌تواند مشکل را رفع و یا مسئله را حل کند، باید در مرحله دوم (فهرست گزینه‌ها) مشخص گردد.

(ج) مرحله چهارم (ارزیابی) شامل سنجش گزینه‌ها براساس معیارهای مختلف است.

(د) در مرحله سوم باید معیارهایی که عملاً برای افراد هنگام انتخاب مهم است، تعیین گردد.

سوال ۷

پاسخ: گزینه ۲

گزینه «۲»

تشریح گزینه‌های دیگر:

گزینه «۱»: معایب خرید مقایسه‌ای - معایب خرید مقایسه‌ای - مزایا و منافع خرید مقایسه‌ای

گزینه «۳»: مزایا و منافع خرید مقایسه‌ای - معایب خرید مقایسه‌ای - مزایا و منافع خرید مقایسه‌ای

گزینه «۴»: مزایا و منافع خرید مقایسه‌ای - مزایا و منافع خرید مقایسه‌ای - مزایا و منافع خرید مقایسه‌ای

سوال ۸

پاسخ: گزینه ۱

گزینه «۱»

– برای کالای گران‌تر و پیچیده‌تر، نیاز بیشتری به خرید هوشمندانه وجود دارد.
– ارزیابی، شامل سنجش گزینه‌ها براساس معیارهای مختلف، در چهارمین مرحله انجام می‌شود.

سوال ۹

پاسخ: گزینه ۴

گزینه «۴»

مراحل بودجه‌ریزی ماهیانه:

- ۱- از هر منبعی که درآمدی به‌دست آوردید، آن درآمد را ماهیانه مشخص کنید و بنویسید.
- ۲- هزینه‌های متغیر و ثابت خود را به صورت ماهیانه فهرست کنید.
- ۳- مجموع درآمدها و هزینه‌های خود را ماهیانه با یکدیگر مقایسه کنید.
- ۴- اگر هزینه‌ها بیشتر از درآمد بود، مخارج غیرضروری را کم کنید یا فرصت‌هایی را که فراموش کردید، به نظر آورید تا درآمدها افزایش یابد.

سوال ۱۰

پاسخ: گزینه ۳

گزینه «۳»

$$۳۷ = ۸ + ۶ + ۷/۵ + ۳/۵ + ۵ + ۷$$

مجموع مخارج سالیانه

$$۳۳ = ۷۰ - ۳۷$$

میزان درآمد باقی‌مانده

$$۸ = ۴۰ \times \frac{۲۰}{۱۰۰} = ۴۰ - (۳۳ + ۷) \text{ (اقدام بدون مصرف)}$$

مقدار خمس